

中華民國 111 年度 4-0501272

臺北市總預算

臺北市政府教育局主管

臺北市地方教育發展基金

臺北市立北政國民中學附屬單位預算之分預算

(特別收入基金)

臺北市立北政國民中學編

臺北市地方教育發展基金－臺北市立北政國民中學

目次

中華民國111年度

一、財務摘要	第 1 頁
二、業務計畫及預算概要	第 3 -11 頁
三、預算主要表	
(一) 基金來源、用途及餘絀預計表	第 13 頁
(二) 現金流量預計表	第 14 頁
四、預算明細表	
(一) 基金來源－服務收入明細表	第 15 頁
(二) 基金來源－財產處分收入明細表	第 16 頁
(三) 基金來源－其他財產收入明細表	第 17 頁
(四) 基金來源－公庫撥款收入明細表	第 18 頁
(五) 基金來源－受贈收入明細表	第 19 頁
(六) 基金來源－雜項收入明細表	第 20 頁
(七) 基金用途－國民教育計畫明細表	第 21 -27 頁
(八) 基金用途－一般行政管理計畫明細表	第 28 -29 頁
(九) 基金用途－建築及設備計畫明細表	第 30 -31 頁
五、預算參考表	
(一) 預計平衡表	第 33 頁
(二) 各項費用彙計表	第 34 -39 頁
(三) 員工人數彙計表	第 40 頁
(四) 用人費用彙計表	第 42 -45 頁
(五) 單位（或計畫）成本分析表	第 46 頁
(六) 5年來主要業務計畫分析表	第 47 頁
(七) 資本資產明細表	第 48 頁

臺北市地方教育發展基金－臺北市立北政國民中學

財務摘要

中華民國111年度

單位：新臺幣千元

項 目	本 年 度	上 年 度	比較增減數	%
經營成績：				
基金來源	77,085	79,078	-1,993	-2.52
基金用途	78,723	78,421	302	0.39
賸餘(短絀)	-1,638	657	-2,295	--
餘絀情形：				
基金餘額	1,309	2,947	-1,638	-55.58
現金流量(註)：				
現金及約當現金之淨增(減)	-1,638	657	-2,295	--

附註：現金流量係採現金及約當現金基礎，包括現金及自投資日起3個月內到期或清償之債權證券。

本 頁 空 白

業務計畫及預算概要

臺北市地方教育發展基金 - 臺北市立北政國民中學

業務計畫及預算概要

中華民國 111 年度

壹、基金概況

一、設立宗旨及願景：

- (一) 本校遵照憲法第 158 條及 160 條規定，教育文化應發展國民之民族精神、自治精神，國民道德與健全體格、科學及生活智能，以培養青少年八大學習領域及十大基本能力。
- (二) 本校自 91 年度起依教育經費編列與管理法第 13 條規定設置「臺北市地方教育發展基金」，以促進教育健全發展，提昇教育經費運用績效。
- (三) 本校以無限學習機會、各個都是品牌—致力實現「以學生為中心、以價值為導向」的全人發展學校。

二、施政重點：

- (一) 開啟多元智慧：尊重每個學生獨特的個性，以多元智慧的觀點協助他找到生命的亮點，肯定天生我才必有用，能知於學，樂於學。
- (二) 培養生活能力：培養學生帶得走的公民關鍵能力，強化自我管理、閱讀理解、理性批判、問題解決、奉獻服務、溝通表達等核心素養。
- (三) 蘊育人文情懷：在溫馨開放的校園文化中，孕育人文情懷，學會尊重、包容；建構生命的價值、完成人性的開展。
- (四) 建置溫馨民主的校園文化：
 1. 以參與式管理、落實行政、教師會、家長會三者的良性互動。
 2. 以學生第一，教學優先的觀念提昇行政服務效率。
 3. 放下威權心態，開啟校園民主之風氣。
- (五) 推動適性教學：
 1. 落實校本課程理念，採多元化、活潑化的教學及評量。
 2. 運用校內、外資源，加強多元學習能力。
 3. 關懷相對弱勢學生之教學及輔導。
 4. 推動行動學習，充實學生運用資訊之知能，並提昇教師運用學習載具教學之能力。
- (六) 辦理發展性的訓輔活動：
 1. 辦理各項活動、競賽及展演。
 2. 推動校內外學習服務。
 3. 發展績優社團及校隊，如拔河隊、籃球隊、童軍等。

業務計畫及預算概要

中華民國 111 年度

4.加強新興領域教育的辦理，並融入各科教學以收成效。

三、組織概況：

本校設置校長 1 人，綜理全校校務，下設教務處、學生事務處、總務處、輔導室、會計室及人事室等單位。

內部分層業務如下：

(一) 教務處：秉承校長之命，辦理全校教務事項。

1. 教學組：掌理課程編排、課業考查、學藝競賽、教學研究、教師進修、差假教師調代課及缺補課查核等事項。

2. 註冊組：掌理註冊、編班、轉學、學籍保管、各項獎助學金補助及成績考查等有關學籍事項。

3. 課務組：掌理教科書編選、教學用具之管理、保管等事項。

4. 資訊組：掌理電腦設備及區域網路之管理、保管等事項。

(二) 學生事務處：秉承校長之命，辦理全校學生事務事項。

1. 訓育組：掌理訓育計畫之擬定及辦理各類訓育等活動。

2. 生教組：掌理學生日常生活常規，辦理交通導護各項事項。

3. 體育組：掌理學生體育活動、體格鍛鍊等事項。

4. 衛生組：掌理健康檢查，個人及環境衛生檢查、保健等事項。

(三) 總務處：秉承校長之命，辦理全校總務事項。

1. 事務組：掌理校舍、校具、財產、物品採購保管、校舍建築、維修等事項。

2. 出納組：辦理現金、零用金、票據等收支事項、辦理員工薪津發放及各項扣繳等事項。

3. 文書組：辦理公文收發登記與典守學校印信，撰擬繕校及檔案保管等事項。

(四) 輔導室：秉承校長之命，視學生身心狀況及需求提供發展性輔導，介入性輔導或處理性輔導，並掌理學生輔導與諮商，實施適性生涯輔導等事項。

1. 輔導組：掌理學生個案建立、學習輔導、生活輔導及兩性教育、親職教育等事項。

2. 資料組：掌理輔導資料蒐集建檔、組訓愛心家長、社區人力整合、出版親職刊物等事項。

臺北市地方教育發展基金 - 臺北市立北政國民中學

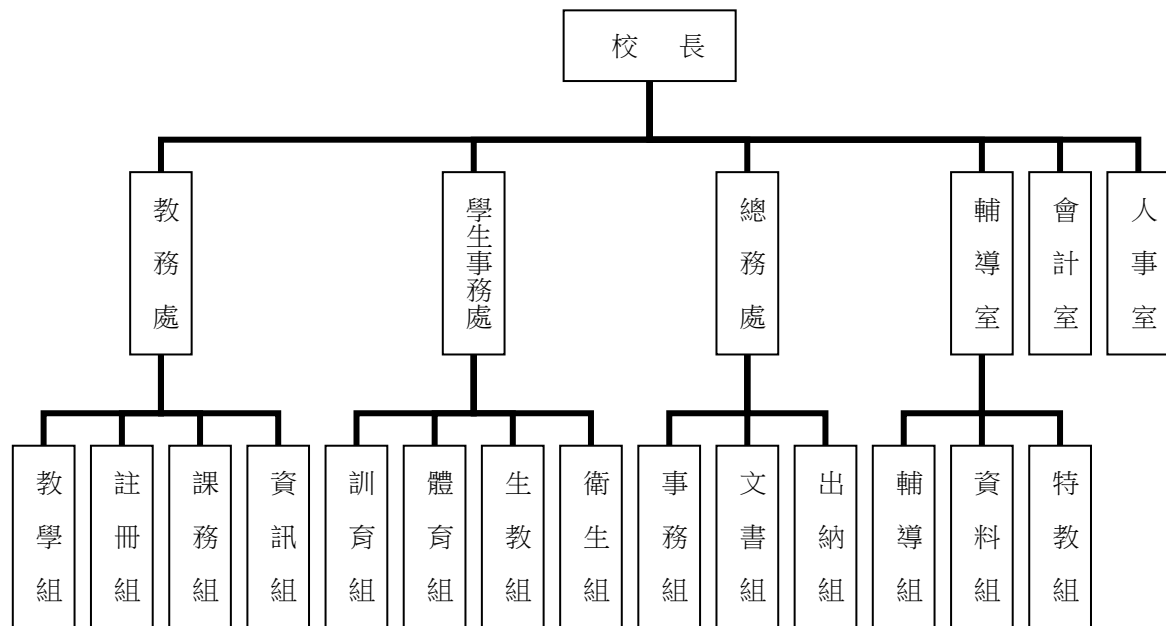
業務計畫及預算概要

中華民國 111 年度

3.特教組：擬訂特殊教育計畫章則、親師輔導諮詢、特教班甄選鑑別、實施各項診斷測驗、特教學生追蹤輔導等事項。

(五)會計室：秉承上級主計機關之監督與指導，並受校長之指揮，依法辦理歲計、會計、統計等事項。

(六)人事室：秉承上級人事機關之監督與指導，並受校長之指揮，依法辦理人事管理查核等事項。



四、基金歸類及屬性：

本校地方教育發展基金依據教育經費編列與管理法第 13 條規定設置，本基金為預算法第 4 條第 1 項第 2 款第 5 目所定之特別收入基金，以本府教育局為管理機關。

臺北市地方教育發展基金 - 臺北市立北政國民中學

業務計畫及預算概要

中華民國 111 年度

貳、業務計畫

一、基金來源：

單位：新臺幣千元

業務計畫	本年度預算數	實施內容
勞務收入	6	本年度預計辦理教師甄選報名費收入。
財產收入	79	本年度預計辦理財產報廢變賣之殘值收入、教職員工停車收入、校園場地開放收入等。
政府撥入收入	76,898	本年度預計由公庫撥入數。
其他收入	102	本年度預計收取各界捐款收入、數位學生證補卡及圖說工本費等收入。

二、基金用途：

單位：新臺幣千元

業務計畫	本年度預算數	實施內容
國民教育計畫	56,635	本年度預計辦理教學事項為： 1. 各項教學、學生事務、圖書及輔導等業務。 2. 新購教具、圖書等各科教學設備，充實各科教材及用具。 3. 革新教學方法，提高教學效能。 4. 教師甄選業務、指定活動等項目。
一般行政管理計畫	17,389	本年度預計辦理事項為： 1. 綜理學校總務、人事、會計等業務。 2. 配合校務推動行政處室支援工作，進而增進校務運作。
建築及設備計畫	4,699	本年度預計辦理事項為： 1. 購置各學科教學課程所需教學設備。 2. 辦理入口大門及警衛室整修工程。

參、預算概要

一、基金來源及用途之預計：

(一) 本年度基金來源：

服務收入 6 千元、財產處分收入 3 萬元、其他財產收入 4 萬 9 千元、

臺北市地方教育發展基金 - 臺北市立北政國民中學

業務計畫及預算概要

中華民國 111 年度

公庫撥款收入 7,689 萬 8 千元、受贈收入 2 千元、雜項收入 10 萬元，本年度基金來源 7,708 萬 5 千元，較上年度預算數 7,907 萬 8 千元，減少 199 萬 3 千元，約 2.52%，主要係公庫撥款收入減編所致。

(二) 本年度基金用途：

國民教育計畫 5,663 萬 5 千元，一般行政管理計畫 1,738 萬 9 千元，建築及設備計畫 469 萬 9 千元，本年度基金用途 7,872 萬 3 千元，較上年度預算數 7,842 萬 1 千元，增加 30 萬 2 千元，約 0.39%，主要係增編人事費用所致。

二、基金餘絀之預計：

本年度基金來源及用途相抵後，短絀 163 萬 8 千元，較上年度預算數賸餘 65 萬 7 千元，減少 229 萬 5 千元，將移用以前基金餘額支應。

三、現金流量之預計：

本年度業務活動淨流出 163 萬 8 千元。

四、補辦預算事項：詳補辦預算明細表

(一) 固定資產之建設改良擴充 7 萬 5 千元

1.109 年度教育部補助國民中學特殊需求領域課程教學相關設備計畫經費 6 萬 4 千元，學校自籌款由國民中學教育計畫移列 1 萬 1 千元，共計 7 萬 5 千元。

肆、以前年度計畫實施成果概述：

一、前(109)年度計畫實施成果概述：

業務計畫	實施概況	實施成果
勞務收入	本年度預計辦理教師甄選報名費收入。	本年度已收取教師甄選報名費 2 千元。
財產收入	本年度預計辦理財產報廢變賣之殘值收入、教職員工停車收入、校園場地開放收入等。	本年度已收取財產報廢變賣殘值收入 3 萬 1 千元及教職員工停車收入 1 萬 2 千元。
政府撥入收入	本年度預計由公庫撥入數。	本年度已收取公庫撥入數 7,857 萬元及教育部之補助

臺北市地方教育發展基金 - 臺北市立北政國民中學

業務計畫及預算概要

中華民國 111 年度

		計畫 167 萬 9 千元。
其他收入	本年度預計收取各界捐款收入、數位學生證補卡及廠商履約逾期罰款等收入。	本年度已接受數位學生證補卡及廠商履約逾期罰款等收入 10 萬 6 千元。
國民教育計畫	<p>本年度預計辦理教學事項為：</p> <ol style="list-style-type: none"> 1. 辦理各項教學、學生事務、圖書及輔導等業務。 2. 新購教具、圖書等各科教學設備，充實各科教材及用具。 3. 革新教學方法，提高教學效能。 4. 辦理教師甄選、指定活動等項目。 	<ol style="list-style-type: none"> 1. 辦理各項教學等業務。 2. 新購教學用具及圖書等設備，充實各科教材及用具。 3. 辦理各項活化教學等教師教學增能研習，提高教學效能。 4. 辦理教師甄選、前導學校、優質學校徵件比賽、科展比賽、讀報教育、專題探究課程、機器人社團等活動。
一般行政管理計畫	<p>本年度預計辦理事項為：</p> <ol style="list-style-type: none"> 1. 綜理學校總務、人事、會計等業務。 2. 配合校務推動行政處室支援工作，進而增進校務運作。 	綜理學校總務、人事、會計等業務，並配合校務推動行政處室支援工作，進而增進校務運作，達成預期目標。
建築及設備計畫	<p>本年度預計辦理事項為：</p> <ol style="list-style-type: none"> 1. 購置各學科教學課程所需教學設備。 2. 辦理普通教室、團輔室及教師研究室整修工程。 	<ol style="list-style-type: none"> 1. 購置各學科教學課程所需教學設備。 2. 辦理普通教室、團輔室及教師研究室整修工程。

臺北市地方教育發展基金 - 臺北市立北政國民中學

業務計畫及預算概要

中華民國 111 年度

二、上年度已過期間（110 年 1 月 1 日至 6 月 30 日止）計畫實施成果概述：

業務計畫	實施概況	實施成果
勞務收入	本年度截至 6 月 30 日止預計辦理教師甄選報名費等收入。	本年度截至 6 月 30 日止已收取教師甄選報名費收入 1 千元。
財產收入	本年度截至 6 月 30 日止預計辦理財產報廢變賣之殘值收入、教職員工停車收入、校園場地開放收入等。	本年度截至 6 月 30 日止已收取教職員工停車收入 4 萬 2 千元及校園場地開放收入 2 萬 7 千元。
政府撥入收入	本年度截至 6 月 30 日止預計公庫撥入數。	本年度截至 6 月 30 日止已收取公庫撥入數 4,237 萬 2 千元及教育部之補助計畫 73 萬 9 千元。
其他收入	本年度截至 6 月 30 日止預計收取各界捐款收入、數位學生證補卡及廠商履約逾期罰款等收入。	本年度截至 6 月 30 日止已收取數位學生證補卡等收入 8 萬 9 千元。
國民教育計畫	本年度截至 6 月 30 日止預計辦理教學事項為： 1. 辦理各項教學、學生事務、圖書及輔導等業務。 2. 新購教具、圖書等各科教學設備，充實各科教材及用具。 3. 革新教學方法，提高教學效能。 4. 辦理教師甄選、指定活動等項目。	1. 辦理各項教學等業務。 2. 新購教學用具及圖書等設備，充實各科教材及用具。 3. 辦理各項活化教學等教師教學增能研習，提高教學效能。 4. 辦理教師甄選、前導學校、優質學校徵件比賽、科展比賽、讀報教育、專題探究課程、機器人社團等活動。
一般行政管理計畫	本年度截至 6 月 30 日止預計辦理事項為： 1. 綜理學校總務、人事、會計等業務。 2. 配合校務推動行政處室支援工作，進而增進校務運作。	持續辦理學校總務、人事、會計等業務，並配合校務推動行政處室支援工作，進而增進校務運作，以達成預期目標。

臺北市地方教育發展基金 - 臺北市立北政國民中學

業務計畫及預算概要

中華民國 111 年度

建築及設備計畫	本年度截至 6 月 30 日止預計辦理事項為： 1. 購置各學科教學課程所需教學設備招標作業。 2. 辦理校舍走廊地坪暨下操場整修工程招標作業。 3. 辦理專科教室環境整修工程招標作業。	1. 購置各學科教學課程所需教學設備招標作業。 2. 辦理校舍走廊地坪暨下操場整修工程招標作業。 3. 辦理專科教室環境整修工程招標作業。
---------	--	---

臺北市地方教育發展基金－臺北市立北政國民中學

補辦預算明細表

中華民國111年度

單位：新臺幣元

項 目	金額	辦理 年度	說 明
合計	75,000		
固定資產之建設改良擴充	75,000		
購置雜項設備	75,000	109	
75吋觸控電視	75,000		教育部補助國民中學特殊需求領域課程教學相關設備計畫經費63,750元，學校自籌11,250元，所需經費擬控留本校國民中學教育計畫-其他項下支應。

備註：各基金依預算法第88條規定補辦預算，應確係不及編入年度預算，且因經營環境發生重大變遷或正常業務(含執行中央補助款項目)之確實需要，並經主管機關核轉本府核准先行辦理者；不具急迫性之事項，仍應儘可能納入預算辦理。

本 頁 空 白

預算主要表

臺北市地方教育發展基金－臺北市立北政國民中學

基金來源、用途及餘絀預計表

中華民國111年度

單位：新臺幣千元

前年度決算數	項 目	本年度預算數	上年度預算數	比較增減（－）
80,399	基金來源	77,085	79,078	-1,993
2	勞務收入	6	6	
2	服務收入	6	6	
43	財產收入	79	58	21
31	財產處分收入	30	29	1
12	其他財產收入	49	29	20
80,249	政府撥入收入	76,898	78,932	-2,034
78,570	公庫撥款收入	76,898	78,932	-2,034
1,679	政府其他撥入收入			
106	其他收入	102	82	20
	受贈收入	2	2	
106	雜項收入	100	80	20
78,389	基金用途	78,723	78,421	302
56,441	國民教育計畫	56,635	54,423	2,212
17,777	一般行政管理計畫	17,389	18,119	-730
4,172	建築及設備計畫	4,699	5,879	-1,180
2,010	本期賸餘(短絀)	-1,638	657	-2,295
280	期初基金餘額	2,947	974	1,973
2,290	期末基金餘額	1,309	1,631	-322

註：前年度決算數細數之和與總數或略有出入，係四捨五入關係，以下各表同。

臺北市地方教育發展基金－臺北市立北政國民中學

現金流量預計表

中華民國111年度

單位：新臺幣千元

項 目	本 預	年 算	度 數	說 明
業務活動之現金流量				
本期賸餘(短絀)			-1,638	
業務活動之淨現金流入(流出)			-1,638	
其他活動之現金流量				
其他活動之淨現金流入(流出)				
現金及約當現金之淨增(淨減)			-1,638	
期初現金及約當現金			5,272	
期末現金及約當現金			3,634	

註：本表係採現金及約當現金基礎，包括現金及自投資日起3個月內到期或清償之債權證券。

預算明細表

臺北市地方教育發展基金－臺北市立北政國民中學

基金來源－服務收入明細表

中華民國111年度

單位：新臺幣元

科 目	單位	本 年 度 預 算 數			說 明
		數量 業務量	利(費)率	金 額	
合計 服務收入	人	20	300	6,000 6,000 6,000	較上年度預算數6,000元，無增減。 教師甄選報名費收入。

臺北市地方教育發展基金－臺北市立北政國民中學

基金來源－財產處分收入明細表

中華民國111年度

單位：新臺幣元

科 目	單位	本 年 度 預 算 數			說 明
		數量 業務量	利(費)率	金 額	
合計				30,000	
財產處分收入	年	1	30,000	30,000	較上年度預算數29,000元，增加1,000元。 報廢財產殘值收入。

臺北市地方教育發展基金－臺北市立北政國民中學

基金來源－其他財產收入明細表

中華民國111年度

單位：新臺幣元

科 目	單位	本 年 度 預 算 數			說 明
		數量 業務量	利(費)率	金 額	
合計				49,000	
其他財產收入				49,000	較上年度預算數29,000元，增加20,000元。 場地出借費收入(收支對列)。 教職員工停車收入。
	年	1	29,000	29,000	
	年	1	20,000	20,000	

臺北市地方教育發展基金－臺北市立北政國民中學

基金來源－公庫撥款收入明細表

中華民國111年度

單位：新臺幣元

科 目	單位	本 年 度 預 算 數			說 明
		數量 業務量	利(費)率	金 額	
合計				76,898,000	
公庫撥款收入	年	1	76,898,000	76,898,000	較上年度預算數78,932,000元，減少2,034,000元。 市府補助款。
				76,898,000	

臺北市地方教育發展基金－臺北市立北政國民中學

基金來源－受贈收入明細表

中華民國111年度

單位：新臺幣元

科目	單位	本年度預算數			說明
		數量 業務量	利(費)率	金額	
合計				2,000	
受贈收入	年	1	2,000	2,000	較上年度預算數2,000元，無增減。 捐贈收入。

臺北市地方教育發展基金－臺北市立北政國民中學

基金來源－雜項收入明細表

中華民國111年度

單位：新臺幣元

科 目	單位	本 年 度 預 算 數			說 明
		數量 業務量	利(費)率	金 額	
合計				100,000	
雜項收入				100,000	較上年度預算數80,000元，增加20,000元。
	年	1	2,000	2,000	圖說工本費收入。
	年	1	98,000	98,000	其他雜項收入。

臺北市地方教育發展基金－臺北市立北政國民中學

基金用途－國民教育計畫明細表

中華民國111年度

單位：新臺幣元

前年度決算數	上年度預算數	科 目	本年度預算數	說 明
56,440,512	54,423,000	合 計	56,635,000	
52,705,447	50,780,000	用人費用	53,750,000	
29,157,334	25,811,661	正式員額薪資	29,364,000	較上年度預算數25,811,661元，增加3,552,339元。
29,157,334	25,811,661	職員薪金	29,364,000	
			27,048,000	教職員34人薪金(詳用人費用彙計表)(含教育部補助導師費144,000元)(教育部補助專任輔導教師640,000元)。
			2,316,000	教職員3人薪金(詳用人費用彙計表)。
2,138,555	1,457,280	聘僱及兼職人員薪資	1,457,280	較上年度預算數1,457,280元，無增減。
2,138,555	1,457,280	兼職人員酬金	1,457,280	
			8,640	補助調整授課鐘點費之外聘教師勞、健保及勞退費用(教育部補助款)。
			86,400	補助調整授課特教教師鐘點費，3人*2節*40週*360元(教育部補助款)。
			950,400	補助調整教師授課鐘點費，33人*2節*40週*360元(教育部補助款)。
			95,040	補助調整授課鐘點費之外聘教師勞、健保及勞退費用(教育部補助款)。
			316,800	教師代課鐘點費，本校編制教師總人數37人，按9分之1計，編列4人，每人220節，總節數4人*220節=880節，每節360元。
295,950	543,462	超時工作報酬	543,462	較上年度預算數543,462元，無增減。
295,950	543,462	加班費	543,462	
			43,200	不休假出勤加班費。
			500,262	不休假出勤加班費。
5,575,614	6,063,500	獎金	6,383,500	較上年度預算數6,063,500元，增加320,000元。
2,205,581	2,543,000	考績獎金	2,713,000	
			193,000	依考績法規定核發之獎金。
			2,520,000	依考績法規定核發之獎金。
3,370,033	3,520,500	年終獎金	3,670,500	
			3,381,000	依規定於年節加發之獎金。
			289,500	依規定於年節加發之獎金。
11,511,010	12,643,464	退休及卹償金	11,756,472	較上年度預算數12,643,464元，減少886,992

臺北市地方教育發展基金－臺北市立北政國民中學

基金用途－國民教育計畫明細表

中華民國111年度

單位：新臺幣元

前年度 決算數	上年度 預算數	科 目	本 年 度 預 算 數	說 明
11,511,010	12,643,464	職員退休及離職金	11,756,472	元。
			2,620,800	提撥退撫基金。
			229,320	提撥退撫基金。
			8,906,352	退休人員月退休金，27人*26,054元*12月=8,441,496元；退休遺族遺屬年金(月撫慰金)，2人*19,369元*12月=464,856元；合計8,906,352元。
4,026,984	4,260,633	福利費	4,245,286	較上年度預算數4,260,633元，減少15,347元。
2,910,767	2,335,896	分擔員工保險費	2,522,088	
			200,256	分擔公保、勞保、健保費。
			2,321,832	分擔公保、勞保、健保費。
47,000	167,900	傷病醫藥費	137,900	
			8,400	職業安全衛生健康檢查經費，7人*1,200元。
			48,000	健康檢查補助費，6人*8,000元。
			64,000	健康檢查補助費，4人*16,000元。
			17,500	健康檢查補助費，5人*3,500元。
317,658	415,800	員工通勤交通費	300,552	
			6,300	教師上下班交通費，1人*10月*630元。
			12,600	教師上下班交通費，1人*10月*1,260元。
			7,560	教師兼行政上下班交通費，1人*12月*630元。
			14,112	教師兼行政上下班交通費，1人*12月*1,176元。
			75,600	教師兼行政上下班交通費，5人*12月*1,260元。
			81,900	教師上下班交通費，13人*10月*630元。
			11,760	教師上下班交通費，1人*10月*1,176元。
			60,480	教師兼行政上下班交通費，8人*12月*630元。
			30,240	教師上下班交通費，3人*10月*1,008元。
751,559	1,341,037	其他福利費	1,284,746	
			12,000	退休人員三節慰問金，2人*6,000元。

臺北市地方教育發展基金－臺北市立北政國民中學

基金用途－國民教育計畫明細表

中華民國111年度

單位：新臺幣元

前年度 決算數	上年度 預算數	科 目	本 年 度 預 算 數	說 明
			16,000	休假旅遊補助費。
			365,000	喪葬補助費，2人*5月*36,500元。
			125,420	結婚補助費，2人*2月*31,355元。
			542,326	子女教育補助費。
			224,000	休假旅遊補助費。
1,838,269	1,463,000	服務費用	1,349,000	
322,266	289,527	水電費	315,395	較上年度預算數289,527元，增加25,868元。
289,844	246,739	工作場所電費	284,000	班級電費。
32,422	42,788	工作場所水費	31,395	班級水費。
16,552	3,407	郵電費	3,407	較上年度預算數3,407元，無增減。
16,552	3,407	郵費	3,407	寄發通知單郵資(班級業務費)。
35,389	54,650	旅運費	54,650	較上年度預算數54,650元，無增減。
35,389	54,650	國內旅費	54,650	
			32,550	校外教學隨隊人員出差旅費，7人*3天*1,550元。
			15,900	教職員因公外出洽公或辦理活動等所需短程車資(班級業務費)。
			6,200	教職員工因公出差旅費。
1,872	2,000	印刷裝訂與廣告費	2,000	較上年度預算數2,000元，無增減。
1,872	2,000	印刷及裝訂費	2,000	
			2,000	輔導活動印製相關表冊。
535,006	553,150	修理保養及保固費	470,920	較上年度預算數553,150元，減少82,230元。
331,607	355,720	一般房屋修護費	263,432	
			243,432	校舍修繕、養護費，12班*20,286元(54年)(60%)。
			20,000	教職員工停車場地維護費(新增)。
19,100	46,000	機械及設備修護費	45,200	
			16,200	電腦設備維護費(電腦專案計畫)。
			29,000	開放學校場地器材維護費(收支對列)。
184,299	151,430	雜項設備修護費	162,288	教學器材及其他器材等修繕、養護費，12班*13,524元(54年)(40%)。
79,544	77,456	一般服務費	76,328	較上年度預算數77,456元，減少1,128元。
2,714	3,456	佣金、匯費、經理費及手續費	2,328	委託超商代收學雜費手續費，194人*2學期*6元。

臺北市地方教育發展基金－臺北市立北政國民中學

基金用途－國民教育計畫明細表

中華民國111年度

單位：新臺幣元

前年度 決算數	上年度 預算數	科 目	本 年 度 預 算 數	說 明
4,830		外包費		
72,000	74,000	體育活動費	74,000	
			74,000	文康活動費，本校編列教職員37人，每人編列2,000元。
847,640	482,810	專業服務費	426,300	較上年度預算數482,810元，減少56,510元。
716,430	369,400	講課鐘點、稿費、出席審查及查詢費	349,400	
			2,000	技職教育、免試及12年國教校園宣導外聘講師鐘點費，1節*2,000元。
			10,000	辦理兩公約人權、法治、品德教育、特教、輔導、環教、生命等各類依法宣導活動外聘講師鐘點費，5節*2,000元。
			20,000	辦理兩公約人權、法治、品德教育、特教、輔導、環教、生命等各類依法宣導活動內聘講師鐘點費，20節*1,000元。
			10,000	綠屋頂外聘講師鐘點費，5節*2,000元。
			10,000	綠屋頂內聘講師鐘點費，10節*1,000元。
			56,000	分組活動外聘講師鐘點費，28節*2,000元。
			7,200	資源班教材編輯費，1班*12月*600元。
			3,200	資源班外聘講師鐘點費，2節*1,600元(特教班業務費)。
			4,000	國中適性入學宣導外聘講師鐘點費，2節*2,000元(含教育部補助2,000元)。
			30,000	課後社團活動外聘教師指導鐘點費，60節*500元。
			10,000	性別平等教育宣導活動外聘講師鐘點費，5節*2,000元。
			15,000	性別平等教育宣導活動內聘講師鐘點費，15節*1,000元。
			10,000	小田園外聘講師鐘點費，5節*2,000元。
			10,000	小田園內聘講師鐘點費，10節*1,000元。
			40,000	活化教學及新文化新精神外聘講師鐘點費，20節*2,000元。
			56,000	活化教學及新文化新精神內聘講師鐘點費，56節*1,000元。
			10,000	輔導活動內聘講師鐘點費，10節*1,000元。

臺北市地方教育發展基金－臺北市立北政國民中學

基金用途－國民教育計畫明細表

中華民國111年度

單位：新臺幣元

前年度 決算數	上年度 預算數	科 目	本 年 度 預 算 數	說 明
			10,000	輔導活動外聘講師鐘點費，5節*2,000元。
			36,000	國中冬夏令營外聘講師鐘點費，18節*2,000元。
57,500	48,800	委託檢驗(定)試驗認證費	11,300	
			6,500	消防安全檢測費等(班級業務費)。
			4,800	飲水機水質檢驗費，4臺*1,200元。
3,200	5,010	試務甄選費	6,000	教師甄選試務費。
25,600		電腦軟體服務費		
44,910	59,600	其他專業服務費	59,600	
			2,000	資源班學生鑑定費(特教班業務費)，8時*250元。
			57,600	游泳池水電清潔維護費，8班*7,200元。
1,082,237	889,000	材料及用品費	486,000	
371,481	432,347	使用材料費	84,747	較上年度預算數432,347元，減少347,600元。
371,481	432,347	設備零件	84,747	
			9,147	輔導活動用教具教材費。
			75,600	電腦設備維護及管理費，12班*6,300元。
710,756	456,653	用品消耗	401,253	較上年度預算數456,653元，減少55,400元。
	4,000	辦公(事務)用品	4,000	國中冬夏令營用文具紙張等。
36,442	23,000	報章雜誌	23,000	
			2,000	輔導活動刊物。
			21,000	圖書(教務處)(由班級設備費移列)。
9,828	15,000	醫療用品(非醫療院所使用)	15,000	健康中心藥品。
664,486	414,653	其他用品消耗	359,253	
			165,840	普通班級教學材料費，12班*13,820元。
			13,000	童軍教育教學材料費等，2團*6,500元。
			15,000	教職員因公外出洽公或辦理活動等逾時誤餐餐盒費用，150人次*100元(班級業務費)。
			41,993	衛生清潔用品、專用垃圾袋等(班級業務費)。
			13,820	資源班教學材料費，1班*13,820元。
			2,000	資源班教學會議逾時誤餐餐盒費用，20人

臺北市地方教育發展基金－臺北市立北政國民中學

基金用途－國民教育計畫明細表

中華民國111年度

單位：新臺幣元

前年度 決算數	上年度 預算數	科 目	本 年 度 預 算 數	說 明
				次*100元(特教班業務費)。
			24,000	運動會比賽用具等。
			35,000	小田園教育體驗實習計畫資材費。
			13,600	國中生涯發展教育家科、工科材料費。
			35,000	綠屋頂植栽、培養土、肥料等園藝資材。
11,500		租金、償債、利息及相關手續費		
11,500		交通及運輸設備租金		
11,500		車租		
721,332	1,166,000	會費、捐助、補助、分攤、照護、救濟與交流活動費	936,000	
34,000	34,000	捐助、補助與獎助	34,000	較上年度預算數34,000元，無增減。
34,000	34,000	獎助學員生給與	34,000	
			10,000	教育關懷獎每校推薦1名學生獎助金。
			24,000	優秀學生獎學金，12班*2學期*1,000元。
687,332	1,132,000	補貼、獎勵、慰問、照護與救濟	902,000	較上年度預算數1,132,000元，減少230,000元。
32,772	3,600	獎勵費用	35,400	
			31,800	敬師活動費，53人*600元。
			3,600	依「臺北市公立高級中等以下學校獎勵教師獎金發給要點」發放之獎勵，1人*3600元(班級業務費)。
654,560	1,128,400	其他補貼、獎勵、慰問、照護與救濟	866,600	
			12,000	弱勢學生冷氣使用費補助費用，15人*800元。
			50,700	弱勢學生教科書補助費用，39人*1,300元。
			616,000	清寒學生餐費補助，56人*200日*55元。
			380	配合預算編列至千元，增列進位數380元。
			187,520	補助學校午餐使用有機蔬菜或有機米計畫，293人*40週*16元。
81,727	125,000	其他	114,000	
81,727	125,000	其他支出	114,000	較上年度預算數125,000元，減少11,000元。
81,727	125,000	其他	114,000	
			16,000	輔導活動用適性評量心理測驗卷等。

臺北市地方教育發展基金－臺北市立北政國民中學

基金用途－國民教育計畫明細表

中華民國111年度

單位：新臺幣元

前年度 決算數	上年度 預算數	科 目	本 年 度 預 算 數	說 明
			24,200	班級自治費，242人*2學期*50元。
			50,400	學生路隊安全導護費。
			23,400	運動會比賽獎品、獎牌及場地佈置等。

臺北市地方教育發展基金－臺北市立北政國民中學

基金用途－一般行政管理計畫明細表

中華民國111年度

單位：新臺幣元

前年度 決算數	上年度 預算數	科 目	本 年 度 預 算 數	說 明
17,777,018	18,119,000	合 計	17,389,000	
16,204,294	16,377,000	用人費用	15,553,000	
9,934,698	10,870,659	正式員額薪資	10,188,000	較上年度預算數10,870,659元，減少682,659元。
8,741,307	9,790,659	職員薪金	9,108,000	教職員14人薪金(詳用人費用彙計表)。
1,193,391	1,080,000	警餉	1,080,000	校警2人薪金(詳用人費用彙計表)。
842,574		聘僱及兼職人員薪資		
837,984		約僱職員薪金		
4,590		兼職人員酬金		
546,894	556,433	超時工作報酬	534,640	較上年度預算數556,433元，減少21,793元。
546,894	556,433	加班費	534,640	
			490,199	不休假出勤加班費。
			25,441	趕辦業務延長工時加班費(統籌業務費)。
			19,000	校園安全校內同仁例假日人力支援。
2,558,830	2,670,500	獎金	2,537,500	較上年度預算數2,670,500元，減少133,000元。
1,189,701	1,337,000	考績獎金	1,264,000	依考績法規定核發之獎金。
1,369,129	1,333,500	年終獎金	1,273,500	依規定於年節加發之獎金。
930,649	908,208	退休及卹償金	992,760	較上年度預算數908,208元，增加84,552元。
930,649	908,208	職員退休及離職金	992,760	提撥退撫基金。
1,390,649	1,371,200	福利費	1,300,100	較上年度預算數1,371,200元，減少71,100元。
991,192	935,520	分擔員工保險費	930,948	分擔公保、勞保、健保費。
143,134	211,680	員工通勤交通費	145,152	
			75,600	職員上下班交通費，10人*12月*630元。
			12,096	職員上下班交通費，1人*12月*1,008元。
			42,336	職員上下班交通費，3人*12月*1,176元。
			15,120	職員上下班交通費，1人*12月*1,260元。
256,323	224,000	其他福利費	224,000	休假旅遊補助費。
1,363,992	1,529,000	服務費用	1,614,000	
61,439	84,000	郵電費	83,500	較上年度預算數84,000元，減少500元。
61,439	84,000	電話費	83,500	
			83,500	校園安全保全專線電話費用等。
38,350	70,000	修理保養及保固費	70,000	較上年度預算數70,000元，無增減。

臺北市地方教育發展基金－臺北市立北政國民中學

基金用途－一般行政管理計畫明細表

中華民國111年度

單位：新臺幣元

前年度 決算數	上年度 預算數	科 目	本 年 度 預 算 數	說 明
38,350	70,000	機械及設備修護費	70,000	70,000 校園安全消防設備維修保養。
942,782	936,000	一般服務費	984,000	較上年度預算數936,000元，增加48,000元。
911,200	904,000	外包費	952,000	40,000 消化超額職工1人(技工、工友)業務外包費。
			912,000	職工(技工、工友)業務外包費，2人*12月*38,000元。
31,582	32,000	體育活動費	32,000	文康活動費，本校編列教職員14人，校警2人，合計16人，每人編列2,000元。
249,700	367,000	專業服務費	404,500	較上年度預算數367,000元，增加37,500元。
		委託檢驗(定)試驗認證費	37,500	校園山坡地水土保持設施監測。
249,700	367,000	其他專業服務費	367,000	367,000 校園安全機械定點、機動巡邏等保全費用。
71,721	72,000	公共關係費	72,000	較上年度預算數72,000元，無增減。
71,721	72,000	公共關係費	72,000	校長特別費，12月*6,000元。
207,432	212,000	材料及用品費	221,000	
207,432	212,000	用品消耗	221,000	較上年度預算數212,000元，增加9,000元。
207,432	205,300	辦公(事務)用品	205,759	本校奉核定普通班12班，未達15班依15班計列，統籌業務費計算如下：1,290元*15班*12月=232,200元，除依實際需求移列加班費25,441元及會費1,000元外，其餘如列數。
	6,700	服裝	14,500	2,200 校警皮鞋，2人*1雙*1,100元。
			800	校警服裝配備，2人*400元。
			4,400	校警冬服，2人*1套*2,200元(新增)。
			3,000	校警夏服，2人*1套*1,500元(成立第37年)。
			4,000	校警冬季大衣，2人*1件*2,200元(新增)。
			100	校警襪子，2雙*50元。
		其他用品消耗	741	配合預算編列至千元，增列進位數741元。
1,300	1,000	會費、捐助、補助、分攤、照護、救濟與交流活動費	1,000	
1,300	1,000	會費	1,000	較上年度預算數1,000元，無增減。
1,300	1,000	職業團體會費	1,000	護理師1人公會會費(統籌業務費)。

臺北市地方教育發展基金－臺北市立北政國民中學

基金用途－建築及設備計畫明細表

中華民國111年度

單位：新臺幣元

前年度 決算數	上年度 預算數	科 目	本 年 度 預 算 數	說 明
4,171,747	5,879,000	合計	4,699,000	
4,171,747	5,879,000	購建固定資產、無形資產及非理財 目的之長期投資	4,699,000	
932,421	2,516,000	購建固定資產	747,000	
932,421	2,516,000	一般建築及設備計畫	747,000	
	1,818,000	校園整修工程		
	1,818,000	興建土地改良物		
		班級設備	398,200	
		購置機械及設備	88,200	
			35,000	新購高壓清洗洗地機1臺(總務處)。
			53,200	新購校門口LED跑馬燈1組。
		購置雜項設備	310,000	
			35,000	新購機房用儀器架1組。
			12,000	新購導師室用除濕機(10L)1臺。
			92,000	新購學務處、專任辦公室及三樓教室(2臺)用冰溫熱飲水機，4臺*23,000元。
			18,000	新購生物教室用冰箱(268L)1臺。
			123,000	汰換資源班用冷氣機，3臺*41,000元(7.1KW以上一對一分離式)。
			30,000	汰換諮商室用沙發組(2+2含桌子)1組。
		特殊班設備	16,000	
		購置雜項設備	16,000	
			16,000	新購資源班用空氣清淨機1臺。
		資訊設備	332,800	
		購置機械及設備	332,800	
			196,800	汰換桌上型電腦(含顯示器)，8部*24,600元(電腦專案計畫)。
			55,000	新購筆記型電腦，2部*27,500元(電腦專案計畫)。
			81,000	汰換網路及資訊周邊設備(電

臺北市地方教育發展基金－臺北市立北政國民中學

基金用途－建築及設備計畫明細表

中華民國111年度

單位：新臺幣元

前年度 決算數	上年度 預算數	科 目	本 年 度 預 算 數	說 明
				腦專案計畫)。
932,421	698,000	校園設備		
658,460	429,000	購置機械及設備		
	51,000	購置交通及運輸設備		
273,961	218,000	購置雜項設備		
	36,000	購置無形資產	36,000	
	36,000	一般建築及設備計畫	36,000	
	36,000	資訊設備	36,000	
	36,000	購置電腦軟體	36,000	
			36,000	電腦教學軟體費(電腦專案計畫)。
3,239,326	3,327,000	遞延支出	3,916,000	
3,239,326	3,327,000	一般建築及設備計畫	3,916,000	
		入口大門及警衛室整修工程	3,916,000	
		遞延修繕房屋建築支出	3,916,000	
			3,582,800	一、施工費。
			261,544	二、委託技術服務費(總包價法)。
			71,656	三、工程管理費(按施工費2%提列)。
3,239,326	3,327,000	校園整修工程		
3,239,326	800,000	遞延修繕房屋建築支出		
	2,527,000	其他遞延支出		

本 頁 空 白

預 算 參 考 表

臺北市地方教育發展基金－臺北市立北政國民中學

預計平衡表

中華民國111年12月31日

單位：新臺幣千元

109年(前年) 12月31日 決算數	科 目	111年12月31日 預計數	110年12月31日 預計數	比較增減(-)
1,859,610	資產合計	1,858,629	1,860,267	-1,638
1,859,610	資產	1,858,629	1,860,267	-1,638
5,245	流動資產	4,264	5,902	-1,638
4,615	現金	3,634	5,272	-1,638
4,615	銀行存款	3,634	5,272	-1,638
84	應收款項	84	84	
84	其他應收款	84	84	
546	預付款項	546	546	
546	預付費用	546	546	
467	投資、長期應收款項、貸墊款及準備金	467	467	
467	準備金	467	467	
315	退休及離職準備金	315	315	
152	其他準備金	152	152	
1,853,898	其他資產	1,853,898	1,853,898	
1,853,898	什項資產	1,853,898	1,853,898	
83	暫付及待結轉帳項	83	83	
1,853,815	代管資產	1,853,815	1,853,815	
1,859,610	負債及基金餘額合計	1,858,629	1,860,267	-1,638
1,857,320	負債	1,857,320	1,857,320	
1,970	流動負債	1,970	1,970	
1,948	應付款項	1,948	1,948	
1,834	應付代收款	1,834	1,834	
113	應付費用	113	113	
23	預收款項	23	23	
23	預收收入	23	23	
1,855,350	其他負債	1,855,350	1,855,350	
1,855,350	什項負債	1,855,350	1,855,350	
1,045	存入保證金	1,045	1,045	
315	應付退休及離職金	315	315	
1,853,815	應付代管資產	1,853,815	1,853,815	
175	暫收及待結轉帳項	175	175	
2,290	基金餘額	1,309	2,947	-1,638
2,290	基金餘額	1,309	2,947	-1,638
2,290	基金餘額	1,309	2,947	-1,638
2,290	累積餘額	1,309	2,947	-1,638

註：1.信託代理與保證資產(負債)前年度決算數0元，上年度預計數0元，本年度預計數0元。2.或有資產(負債)0元。3.本基金自93年度起，本固定項目分開原則，將屬長期固定帳項，包括固定資產4,875,838元、無形資產60,123元及長期債務0元等，另立帳類管理，未納入本表。

臺北市地方教育發展基金

各項費用

中華民國

前年度 決算數	上年度 預算數	計畫別		合計	國民教育計畫
		用途別科目			
78,389,277	78,421,000	合計		78,723,000	56,635,000
68,909,741	67,157,000	用人費用		69,303,000	53,750,000
39,092,032	36,682,320	正式員額薪資		39,552,000	29,364,000
37,898,641	35,602,320	職員薪金		38,472,000	29,364,000
1,193,391	1,080,000	警餉		1,080,000	
2,981,129	1,457,280	聘僱及兼職人員薪資		1,457,280	1,457,280
837,984		約僱職員薪金			
2,143,145	1,457,280	兼職人員酬金		1,457,280	1,457,280
842,844	1,099,895	超時工作報酬		1,078,102	543,462
842,844	1,099,895	加班費		1,078,102	543,462
8,134,444	8,734,000	獎金		8,921,000	6,383,500
3,395,282	3,880,000	考績獎金		3,977,000	2,713,000
4,739,162	4,854,000	年終獎金		4,944,000	3,670,500
12,441,659	13,551,672	退休及卹償金		12,749,232	11,756,472
12,441,659	13,551,672	職員退休及離職金		12,749,232	11,756,472
5,417,633	5,631,833	福利費		5,545,386	4,245,286
3,901,959	3,271,416	分擔員工保險費		3,453,036	2,522,088
47,000	167,900	傷病醫藥費		137,900	137,900
460,792	627,480	員工通勤交通費		445,704	300,552
1,007,882	1,565,037	其他福利費		1,508,746	1,284,746
3,202,261	2,992,000	服務費用		2,963,000	1,349,000
322,266	289,527	水電費		315,395	315,395
289,844	246,739	工作場所電費		284,000	284,000
32,422	42,788	工作場所水費		31,395	31,395
77,991	87,407	郵電費		86,907	3,407
16,552	3,407	郵費		3,407	3,407
61,439	84,000	電話費		83,500	
35,389	54,650	旅運費		54,650	54,650
35,389	54,650	國內旅費		54,650	54,650
1,872	2,000	印刷裝訂與廣告費		2,000	2,000
1,872	2,000	印刷及裝訂費		2,000	2,000

一 臺北市立北政國民中學

彙計表

111年度

單位：新臺幣元

一般行政管理計畫	建築及設備計畫				
17,389,000	4,699,000				
15,553,000					
10,188,000					
9,108,000					
1,080,000					
534,640					
534,640					
2,537,500					
1,264,000					
1,273,500					
992,760					
992,760					
1,300,100					
930,948					
145,152					
224,000					
1,614,000					
83,500					
83,500					

臺北市地方教育發展基金

各項費用

中華民國

前年度 決算數	上年度 預算數	計畫別		合計	國民教育計畫
		用途別科目			
573,356	623,150	修理保養及保固費		540,920	470,920
331,607	355,720	一般房屋修護費		263,432	263,432
57,450	116,000	機械及設備修護費		115,200	45,200
184,299	151,430	雜項設備修護費		162,288	162,288
1,022,326	1,013,456	一般服務費		1,060,328	76,328
2,714	3,456	佣金、匯費、經理費及手續費		2,328	2,328
916,030	904,000	外包費		952,000	
103,582	106,000	體育活動費		106,000	74,000
1,097,340	849,810	專業服務費		830,800	426,300
716,430	369,400	講課鐘點、稿費、出席審查及查詢費		349,400	349,400
57,500	48,800	委託檢驗(定)試驗認證費		48,800	11,300
3,200	5,010	試務甄選費		6,000	6,000
25,600		電腦軟體服務費			
294,610	426,600	其他專業服務費		426,600	59,600
71,721	72,000	公共關係費		72,000	
71,721	72,000	公共關係費		72,000	
1,289,669	1,101,000	材料及用品費		707,000	486,000
371,481	432,347	使用材料費		84,747	84,747
371,481	432,347	設備零件		84,747	84,747
918,188	668,653	用品消耗		622,253	401,253
207,432	209,300	辦公(事務)用品		209,759	4,000
36,442	23,000	報章雜誌		23,000	23,000
	6,700	服裝		14,500	
9,828	15,000	醫療用品(非醫療院所使用)		15,000	15,000
664,486	414,653	其他用品消耗		359,994	359,253
11,500		租金、償債、利息及相關手續費			
11,500		交通及運輸設備租金			
11,500		車租			
4,171,747	5,879,000	購建固定資產、無形資產及非理財目的之長期投資		4,699,000	
932,421	2,516,000	購建固定資產		747,000	
	1,818,000	興建土地改良物			

一 臺北市立北政國民中學

彙計表

111年度

單位：新臺幣元

一般行政管理計畫	建築及設備計畫				
70,000					
70,000					
984,000					
952,000					
32,000					
404,500					
37,500					
367,000					
72,000					
72,000					
221,000					
221,000					
205,759					
14,500					
741					
	4,699,000				
	747,000				

臺北市地方教育發展基金

各項費用

中華民國

前年度 決算數	上年度 預算數	計畫別	合計	國民教育計畫
		用途別科目		
658,460	429,000	購置機械及設備	421,000	
	51,000	購置交通及運輸設備		
273,961	218,000	購置雜項設備	326,000	
	36,000	購置無形資產	36,000	
	36,000	購置電腦軟體	36,000	
3,239,326	3,327,000	遞延支出	3,916,000	
3,239,326	800,000	遞延修繕房屋建築支出	3,916,000	
	2,527,000	其他遞延支出		
722,632	1,167,000	會費、捐助、補助、分攤、照護、救濟 與交流活動費	937,000	936,000
1,300	1,000	會費	1,000	
1,300	1,000	職業團體會費	1,000	
34,000	34,000	捐助、補助與獎助	34,000	34,000
34,000	34,000	獎助學員生給與	34,000	34,000
687,332	1,132,000	補貼、獎勵、慰問、照護與救濟	902,000	902,000
32,772	3,600	獎勵費用	35,400	35,400
654,560	1,128,400	其他補貼、獎勵、慰問、照護與救濟	866,600	866,600
81,727	125,000	其他	114,000	114,000
81,727	125,000	其他支出	114,000	114,000
81,727	125,000	其他	114,000	114,000

一 臺北市立北政國民中學

彙計表

111年度

單位：新臺幣元

一般行政管理計畫	建築及設備計畫				
	421,000				
	326,000				
	36,000				
	36,000				
	3,916,000				
	3,916,000				
1,000					
1,000					
1,000					

臺北市地方教育發展基金－臺北市立北政國民中學

員工人數彙計表

中華民國111年度

單位：人

計 畫 及 項 目	上年度最高可 進用員額數	本年度 增減(-)數	本年度最高可 進用員額數	說 明
合計	53		53	
國民教育計畫部分	37		37	
職員	37		37	
一般行政管理計畫部分	16		16	
職員	14		14	
駐衛警	2		2	
工友				

註：1.本表約僱、聘用係指奉准有案之約聘僱人員。
2.外包費編列工友外包2人，計95萬2,000元。

本 頁 空 白

臺北市地方教育發展基金

用人費用

中華民國

計畫及項目	合計	正式 員額 薪資	聘僱 人員 薪資	超時 工作 報酬	津貼	獎 金		
						年終獎金	考績獎金	其他
合計	69,303,000	39,552,000		1,078,102		4,944,000	3,977,000	
國民教育計畫	53,750,000	29,364,000		543,462		3,670,500	2,713,000	
職員薪金	29,364,000	29,364,000						
兼職人員 酬金	1,457,280							
加班費	543,462			543,462				
考績獎金	2,713,000						2,713,000	
年終獎金	3,670,500					3,670,500		
職員退休 及離職金	11,756,472							
分擔員工 保險費	2,522,088							
傷病醫藥 費	137,900							
員工通勤 交通費	300,552							
其他福利 費	1,284,746							
一般行政管理計畫	15,553,000	10,188,000		534,640		1,273,500	1,264,000	
職員薪金	9,108,000	9,108,000						
警餉	1,080,000	1,080,000						
加班費	534,640			534,640				
考績獎金	1,264,000						1,264,000	
年終獎金	1,273,500					1,273,500		
職員退休 及離職金	992,760							
分擔員工 保險費	930,948							

—臺北市立北政國民中學

彙計表

111年度

單位：新臺幣元

退休及卹償金		資遣費	福 利 費					提繳費	兼任 人員 用人 費用
退休金	卹償金		分擔 保險費	傷病 醫藥費	提撥 福利金	員工通勤 交通費	其他		
12,749,232			3,453,036	137,900		445,704	1,508,746	1,457,280	
11,756,472			2,522,088	137,900		300,552	1,284,746	1,457,280	
11,756,472			2,522,088	137,900		300,552	1,284,746	1,457,280	
992,760			930,948			145,152	224,000		
992,760			930,948						

臺北市地方教育發展基金

用人費用

中華民國

計畫及項目	合計	正式 員額 薪資	聘僱 人員 薪資	超時 工作 報酬	津貼	獎 金		
						年終獎金	考績獎金	其他
員工通勤 交通費	145,152							
其他福利 費	224,000							

註：1.本表兼任人員用人費用，係學校教職員兼課或請假代課鐘點費。 2.外包費編列工友外包2人，計95萬2,000元。

—臺北市立北政國民中學

彙計表

111年度

單位：新臺幣元

退休及卹償金		資遣費	福 利 費					提繳費	兼任 人員 用人 費用
退休金	卹償金		分擔 保險費	傷病 醫藥費	提撥 福利金	員工通勤 交通費	其他		
						145,152	224,000		

臺北市地方教育發展基金－臺北市立北政國民中學

單位（或計畫）成本分析表

中華民國111年度

單位：新臺幣千元

計畫別	單位	單位成本(元)或 平均利(費)率	數量	預算數	說明
合計				78,723	
國民教育計畫				56,635	
一般行政管理計畫				17,389	
建築及設備計畫				4,699	

臺北市地方教育發展基金－臺北市立北政國民中學

5年來主要業務計畫分析表

中華民國111年度

單位：新臺幣千元

年度及項目	單位	數量	單位成本(元)或 平均利(費)率	金額	說明
(本)年度預算數					
國民教育計畫				56,635	
(上)年度預算數					
國民教育計畫				54,423	
(前)年度決算數					
國民教育計畫				56,441	
(108)年度決算數					
國民教育計畫				55,215	
(107)年度決算數					
國民教育計畫				52,413	

臺北市地方教育發展基金－臺北市立北政國民中學

資本資產明細表

中華民國111年度

單位：新臺幣千元

項 目	取得成本 (期初餘額)	以前年度 累計折舊/ 長期投資 評 價	本 年 度 變 動				本年度累計折 舊/長期投資 評價變動數	期末餘額	
			增加		減少				主要增減 原因說明
			金額	類型	金額	類型			
合計	21,138	15,258	783		10		1,717	4,936	
土地改良物	2,337	404					21	1,912	
機械及設備	12,645	10,198	421	增置			1,116	1,752	
交通及運輸 設備	1,093	708					134	252	
雜項設備	5,029	3,948	326	增置			447	960	
電腦軟體	34		36	增置	10	無形資 產攤銷		60	