

中華民國 108 年度

4-0501272

臺北市總預算案

臺北市政府教育局主管

臺北市地方教育發展基金

臺北市立北政國民中學附屬單位預算之分預算

(特別收入基金)

臺北市立北政國民中學編

臺北市地方教育發展基金－臺北市立北政國民中學

目次

中華民國108年度

一、財務摘要	第 1 頁
二、業務計畫及預算概要	第 3 -8 頁
三、預算主要表	
(一) 基金來源、用途及餘絀預計表	第 9 頁
(二) 現金流量預計表	第 10 頁
四、預算明細表	
(一) 基金來源－服務收入明細表	第 11 頁
(二) 基金來源－財產處分收入明細表	第 12 頁
(三) 基金來源－其他財產收入明細表	第 13 頁
(四) 基金來源－公庫撥款收入明細表	第 14 頁
(五) 基金來源－受贈收入明細表	第 15 頁
(六) 基金來源－雜項收入明細表	第 16 頁
(七) 基金用途－國民教育計畫明細表	第 17 -23 頁
(八) 基金用途－一般行政管理計畫明細表	第 24 -26 頁
(九) 基金用途－建築及設備計畫明細表	第 27 -29 頁
五、預算參考表	
(一) 預計平衡表	第 31 頁
(二) 各項費用彙計表	第 32 -37 頁
(三) 員工人數彙計表	第 38 頁
(四) 用人費用彙計表	第 40 -43 頁
(五) 單位（或計畫）成本分析表	第 44 頁
(六) 5年來主要業務計畫分析表	第 45 頁
(七) 資本資產及長期負債明細表	第 46 頁

臺北市地方教育發展基金－臺北市立北政國民中學

財務摘要

中華民國108年度

單位：新臺幣千元

項 目	本 年 度	上 年 度	比較增減數	%
經營成績：				
基金來源	77,705	68,151	9,554	14.02
基金用途	78,222	70,697	7,525	10.64
賸餘(短絀)	-517	-2,546	2,029	--
餘絀情形：				
基金餘額	1,562	2,079	-517	-24.87
現金流量(註)：				
現金及約當現金之淨增(減)	-517	-2,546	2,029	--

附註：現金流量係採現金及約當現金基礎，包括現金及自投資日起3個月內到期或清償之債權證券。

本 頁 空 白

臺北市地方教育發展基金 - 臺北市立北政國民中學

業務計畫及預算概要

中華民國 108 年度

壹、基金概況

一、設立宗旨及願景：

- (一) 本校遵照憲法第 158 條及 160 條規定，教育文化應發展國民之民族精神、自治精神，國民道德與健全體格、科學及生活智能，以培養青少年七大學習領域及十基本能力。
- (二) 本校自 91 年度起依教育經費編列與管理法第 13 條規定設置「臺北市地方教育發展基金」，以促進教育健全發展，提昇教育經費運用績效。
- (三) 本校以無限學習機會、各個都是品牌—致力實現「以學生為中心、以價值為導向」的全人發展學校。

二、施政重點：

- (一) 開啟多元智慧：尊重每個學生獨特的個性，以多元智慧的觀點協助他找到生命的亮點，肯定天生我才必有用，能知於學，樂於學。
- (二) 培養生活能力：培養學生帶得走的公民關鍵能力，強化自我管理、閱讀理解、理性批判、問題解決、奉獻服務、溝通表達等核心素養。
- (三) 蘊育人文情懷：在溫馨開放的校園文化中，孕育人文情懷，學會尊重、包容；建構生命的價值、完成人性的開展。
- (四) 建置溫馨民主的校園文化：
 1. 以參與式管理、落實行政、教師會、家長會三者的良性互動。
 2. 以學生第一，教學優先的觀念提昇行政服務效率。
 3. 放下威權心態，開啟校園民主之風氣。
- (五) 推動適性教學：
 1. 落實校本課程理念，採多元化、活潑化的教學及評量。
 2. 運用校內、外資源，加強多元學習能力。
 3. 關懷相對弱勢學生之教學及輔導。
 4. 推動行動學習，充實學生運用資訊之知能，並提昇教師運用學習載具教學之能力。
- (六) 辦理發展性的訓輔活動：
 1. 辦理各項活動、競賽及展演。
 2. 推動校內外學習服務。
 3. 發展績優社團及校隊，如國樂、管樂、合唱、樂儀隊、童軍等。

業務計畫及預算概要

中華民國 108 年度

4.加強新興領域教育的辦理，並融入各科教學以收成效。

三、組織概況（另附組織系統圖）：

本校設置校長 1 人，綜理全校校務，下設教務處、學生事務處、總務處、圖書館、輔導室、會計室及人事室等單位。

內部分層業務如下：

（一）教務處：秉承校長之命，辦理全校教務事項。

- 1.教學組：掌理課程編排、課業考查、學藝競賽、教學研究、教師進修、差假教師調代課及缺補課查核等事項。
- 2.註冊組：掌理註冊、編班、轉學、學籍保管、各項獎助學金補助及成績考查等有關學籍事項。
- 3.課務組：掌理教科書編選、教學用具之管理、保管等事項。
- 4.資訊組：掌理電腦設備及區域網路之管理、保管等事項。

（二）學生事務處：秉承校長之命，辦理全校學生事務事項。

- 1.訓育組：掌理訓育計畫之擬定及辦理各類訓育等活動。
- 2.生教組：掌理學生日常生活常規，辦理交通導護各項事項。
- 3.體育組：掌理學生體育活動、體格鍛鍊等事項。
- 4.衛生組：掌理健康檢查，個人及環境衛生檢查、保健等事項。

（三）總務處：秉承校長之命，辦理全校總務事項。

- 1.事務組：掌理校舍、校具、財產、物品採購保管、校舍建築、維修等事項。
- 2.出納組：辦理現金、零用金、票據等收支事項、辦理員工薪津發放及各項扣繳等事項。
- 3.文書組：辦理公文收發登記與典守學校印信，撰擬繕校及檔案保管等事項。

（四）輔導室：秉承校長之命，視學生身心狀況及需求提供發展性輔導，介入性輔導或處理性輔導，並掌理學生輔導與諮商，實施適性生涯輔導等事項。

- 1.輔導組：掌理學生個案建立、學習輔導、生活輔導及兩性教育、親職教育等事項。
- 2.資料組：掌理輔導資料蒐集建檔、組訓愛心家長、社區人力整合、出版親職刊物等事項。

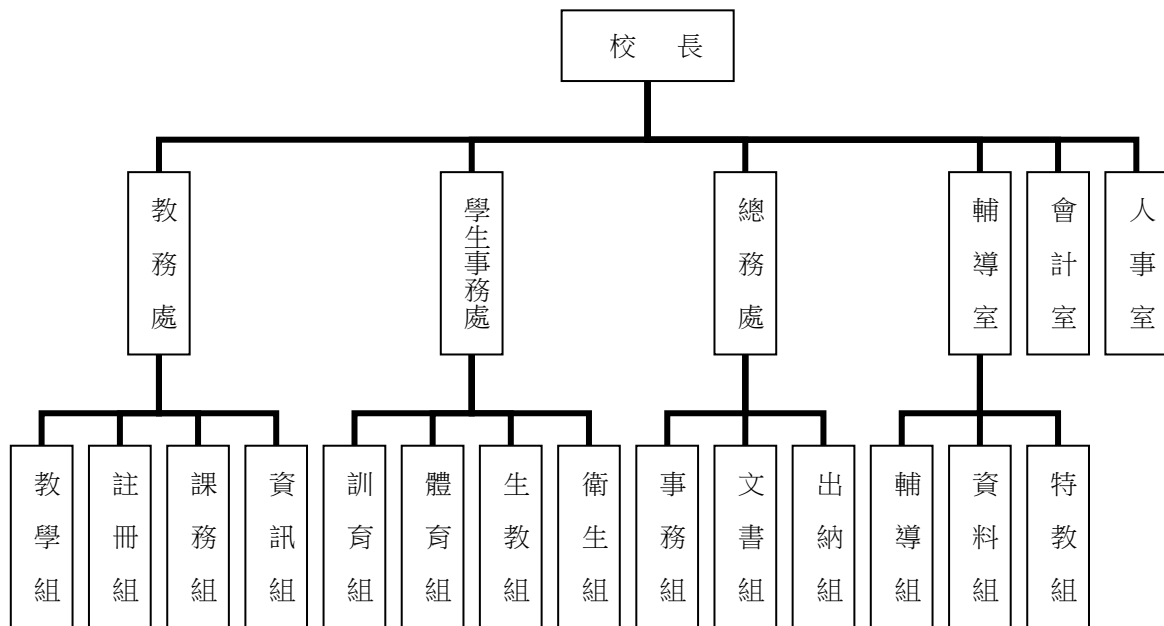
業務計畫及預算概要

中華民國 108 年度

3.特教組：擬訂特殊教育計畫章則、親師輔導諮詢、特教班甄選鑑別、實施各項診斷測驗、特教學生追蹤輔導等事項。

(五)會計室：秉承上級主計機關之監督與指導，並受校長之指揮，依法辦理歲計、會計、統計等事項。

(六)人事室：秉承上級人事機關之監督與指導，並受校長之指揮，依法辦理人事管理查核等事項。



四、基金歸類及屬性：

本校地方教育發展基金依據教育經費編列與管理法第 13 條規定設置，本基金為預算法第 4 條第 1 項第 2 款第 5 目所定之特別收入基金，以本府教育局為管理機關。

臺北市地方教育發展基金 - 臺北市立北政國民中學

業務計畫及預算概要

中華民國 108 年度

貳、業務計畫

本年度業務計畫重點與預算配合情形及預期績效，詳列如下：

單位：新臺幣千元

業務計畫名稱	計畫重點內容	預算數	預 期 績 效
國民教育計畫	辦理各項教學、學生事務、圖書及輔導等業務。	54,577	1.新購電腦、機具、圖書等各科教學教具。 2.革新教學方法，提高教學效能。 3.辦理各項活動鍛鍊學生強健的身體，增進學生各項生活智能，提升教學品質。
一般行政管理計畫	綜理學校總務、人事、會計等業務。	18,000	配合校務推動行政處室支援工作，進而增進校務運作。
建築及設備計畫	購置教學所需教學設備等及改善教學環境。	5,645	辦理各學科因應教學課程需要購置教學設備，另辦理全校數位廣播系統改善工程、專科教室環境改善工程，上操場室外階梯及周邊環境整修工程，以改善教學環境，增進教學效能，並提高行政效率。

參、預算概要

一、基金來源及用途之預計：

(一) 本年度基金來源：

服務收入 1 萬元、財產處分收入 2 萬 9 千元、其他財產收入 2 萬 9 千元、公庫撥款收入 7,755 萬 5 千元、受贈收入 2 千元、雜項收入 8 萬元，本年度基金來源 7,770 萬 5 千元，較上年度預算數 6,815 萬 1 千元，增加 955 萬 4 千元，約 14.02%，主要係公庫撥款收入增編所致。

臺北市地方教育發展基金 - 臺北市立北政國民中學

業務計畫及預算概要

中華民國 108 年度

(二) 本年度基金用途：

國民教育計畫 5,457 萬 7 千元，一般行政管理計畫 1,800 萬元，建築及設備計畫 564 萬 5 千元，本年度基金用途 7,822 萬 2 千元，較上年度預算數 7,069 萬 7 千元，增加 752 萬 5 千元，約 10.64%，主要係增編調薪人事費用、退休人員退休金及整修工程所致。

二、基金餘絀之預計：

本年度基金來源及用途相抵後，差短 51 萬 7 千元，較上年度預算數差短 254 萬 6 千元，減少 202 萬 9 千元，約 79.69%，將移用以前基金餘額 51 萬 7 千元支應。

三、現金流量之預計：

本年度業務活動淨流出 51 萬 7 千元。

五、 補辦預算事項：無

肆、年度關鍵績效指標：

關鍵策略目標	關鍵績效指標	衡量標準	年度目標值
推動全民運動	學生體適能通過率	通過檢測學生數 / 全校學生數 x100% 單位：%	70%

伍、前年度及上年度已過期間實施狀況及成果概述：

一、前（106）年度決算結果及績效達成情形：

（一）前年度決算結果：

1.基金來源：決算數 7,626 萬 1 千元，較預算數 7,476 萬元，計增加 150 萬 1 千元，約 2.01%，主要係因教育部補助收入增加所致。

2.基金用途：決算數 8,432 萬元，較預算數 7,727 萬 2 千元，計增加 704 萬 8 千元，約 9.12%，主要係因執行教育局補助人工跑道整修工程經費所致。

臺北市地方教育發展基金 - 臺北市立北政國民中學

業務計畫及預算概要

中華民國 108 年度

(二) 前年度績效達成情形分析：

年度績效目標	衡量指標	年度目標值	績效衡量暨達成情形分析
提升畢業生素質	國中會考達成基礎以上學生比率	依據歷年全國以及本校基礎比例設定目標值 國文科 90% 英語科 80% 數學科 80% 社會科 90% 自然科 85%	各科基礎以上比率皆高於全國，並達原定目標值 國文科 93.5% 英語科 88% 數學科 85% 社會科 94% 自然科 88%

二、上(107)年度已過期間預算執行情形及績效達成情形：

(一) 上年度預算截至 107 年 5 月 31 日止執行情形：

1. 基金來源：實際執行算數 3,300 萬元，較預算分配數 3,294 萬 8 千元，計增加 5 萬 2 千元，約 0.16%，主要係因財產處分收入增加所致。
2. 基金用途：實際執行數 3,435 萬 4 千元，較預算分配數 3,549 萬 4 千元，計減少 114 萬元，約 3.21%，主要係電腦設備採購預計等待新共同供應契約上網所致。

(二) 上(107)年度績效達成情形分析：

年度績效目標	衡量指標	年度目標值	績效衡量暨達成情形分析
提升畢業生素質	國中會考達成基礎以上學生比率	依據歷年全國以及本校基礎比例設定目標值 國文科 90% 英語科 80% 數學科 80% 社會科 90% 自然科 85%	各科基礎以上比率皆高於全國，並達原定目標值 國文科 92% 英語科 84% 數學科 84% 社會科 94% 自然科 91%

陸、其他：無

臺北市地方教育發展基金－臺北市立北政國民中學

基金來源、用途及餘絀預計表

中華民國108年度

單位：新臺幣千元

前年度決算數	項 目	本年度預算數	上年度預算數	比較增減（－）
76,261	基金來源	77,705	68,151	9,554
15	勞務收入	10	10	
15	服務收入	10	10	
24	財產收入	58	56	2
10	財產處分收入	29	28	1
14	其他財產收入	29	28	1
76,155	政府撥入收入	77,555	68,003	9,552
75,100	公庫撥款收入	77,555	68,003	9,552
1,055	政府其他撥入收入			
67	其他收入	82	81	1
	受贈收入	2	2	
67	雜項收入	80	79	1
84,320	基金用途	78,222	70,697	7,525
53,120	國民教育計畫	54,577	50,790	3,787
16,873	一般行政管理計畫	18,000	17,925	75
14,327	建築及設備計畫	5,645	1,983	3,662
-8,060	本期賸餘(短絀)	-517	-2,546	2,029
12,683	期初基金餘額	2,079	10,171	-8,092
4,623	期末基金餘額	1,562	7,625	-6,063

註：前年度決算數及上年度預算數細數之和與總數或略有出入，係四捨五入關係，以下各表同。

臺北市地方教育發展基金－臺北市立北政國民中學

現金流量預計表

中華民國108年度

單位：新臺幣千元

項 目	本 預	年 算	度 數	說 明
業務活動之現金流量				
本期賸餘(短絀)			-517	
業務活動之淨現金流入(流出)			-517	
其他活動之現金流量				
其他活動之淨現金流入(流出)				
現金及約當現金之淨增(淨減)			-517	
期初現金及約當現金			4,415	
期末現金及約當現金			3,898	

註：本表係採現金及約當現金基礎，包括現金及自投資日起3個月內到期或清償之債權證券。

臺北市地方教育發展基金－臺北市立北政國民中學

基金來源－服務收入明細表

中華民國108年度

單位：新臺幣元

科 目	單 位	本 年 度 預 算 數			說 明
		數 量 業 務 量	利(費)率	金 額	
合計				10,000	
服務收入				10,000	較上年度預算數10,000元，無增減。
	人	20	500	10,000	

臺北市地方教育發展基金－臺北市立北政國民中學

基金來源－財產處分收入明細表

中華民國108年度

單位：新臺幣元

科 目	單位	本 年 度 預 算 數			說 明
		數量 業務量	利(費)率	金 額	
合計				29,000	
財產處分收入	年	1	29,000	29,000	較上年度預算數28,056元，增加944元。 報廢財產殘值收入。

臺北市地方教育發展基金－臺北市立北政國民中學

基金來源－其他財產收入明細表

中華民國108年度

單位：新臺幣元

科 目	單位	本 年 度 預 算 數			說 明
		數量 業務量	利(費)率	金 額	
合計				29,000	
其他財產收入	年	1	29,000	29,000	較上年度預算數28,310元，增加690元。 場地出借費收入(收支對列)。

臺北市地方教育發展基金－臺北市立北政國民中學

基金來源－公庫撥款收入明細表

中華民國108年度

單位：新臺幣元

科 目	單位	本 年 度 預 算 數			說 明
		數量 業務量	利(費)率	金 額	
合計				77,555,000	
公庫撥款收入	年	1	77,555,000	77,555,000	較上年度預算數68,003,446元，增加9,551,554元。 市府補助款

臺北市地方教育發展基金－臺北市立北政國民中學

基金來源－受贈收入明細表

中華民國108年度

單位：新臺幣元

科目	單位	本年度預算數			說明
		數量 業務量	利(費)率	金額	
合計				2,000	
受贈收入	年	1	2,000	2,000	較上年度預算數2,000元，無增減。 捐贈收入。

臺北市地方教育發展基金－臺北市立北政國民中學

基金來源－雜項收入明細表

中華民國108年度

單位：新臺幣元

科 目	單位	本 年 度 預 算 數			說 明
		數量 業務量	利(費)率	金 額	
合計				80,000	
雜項收入				80,000	較上年度預算數79,280元，增加720元。
	年	1	2,000	2,000	圖說工本費收入。
	年	1	78,000	78,000	其他雜項收入。

臺北市地方教育發展基金－臺北市立北政國民中學

基金用途－國民教育計畫明細表

中華民國108年度

單位：新臺幣元

前年度 決算數	上年度 預算數	科 目	本 年 度 預 算 數	說 明
53,119,937	50,789,577	合計	54,577,000	
48,783,626	47,222,386	用人費用	50,550,000	
25,164,092	24,000,000	正式員額薪資	25,428,000	較上年度預算數24,000,000元，增加1,428,000元。
25,164,092	24,000,000	職員薪金	25,428,000	
			23,688,000	教職員33人薪金(詳用人費用彙計表)(含教育部補助導師費144,000元)。
			1,740,000	教職員3人薪金(詳用人費用彙計表)。
2,044,715	1,425,600	聘僱及兼職人員薪資	1,425,600	較上年度預算數1,425,600元，無增減。
2,044,715	1,425,600	兼職人員酬金	1,425,600	
			316,800	教師代課鐘點費，本校編制教師總人數32人，按9分之1計，編列4人，每人220節，總節數4人×220節=880節，每節360元。
			921,600	補助調整教師授課鐘點費，32人*2節*40週*360元(教育部補助款)。
			92,160	補助調整授課鐘點費之外聘教師勞、健保及勞退費用(教育部補助款)。
			8,640	補助調整授課鐘點費之外聘教師勞、健保及勞退費用(教育部補助款)。
			86,400	補助調整授課特教教師鐘點費，3人*2節*40週*360元(教育部補助款)。
368,000	526,645	超時工作報酬	533,015	較上年度預算數526,645元，增加6,370元。
368,000	526,645	加班費	533,015	
			500,262	不休假出勤加班費。
			220	加班費。
			32,533	不休假出勤加班費。
4,819,868	5,168,000	獎金	5,423,500	較上年度預算數5,168,000元，增加255,500元。
1,618,761	2,168,000	考績獎金	2,245,000	
			2,100,000	依考績法規定核發之獎金。
			145,000	依考績法規定核發之獎金。
3,201,107	3,000,000	年終獎金	3,178,500	
			2,961,000	依規定於年節加發之獎金。
			217,500	依規定於年節加發之獎金。
12,582,044	12,167,679	退休及卹償金	13,671,043	較上年度預算數12,167,679元，增加

臺北市地方教育發展基金－臺北市立北政國民中學

基金用途－國民教育計畫明細表

中華民國108年度

單位：新臺幣元

前年度 決算數	上年度 預算數	科 目	本 年 度 預 算 數	說 明
12,448,541	12,034,176	職員退休及離職金	12,383,256	1,503,364元。
			1,903,824	提撥退撫基金。
			138,528	提撥退撫基金。
			10,340,904	退休人員月退休金，28人×29,393元×12月=9,876,048元；退休遺族月撫慰金，2人×19,369元×12月=464,856元；合計10,340,904元
		工員退休及離職金	1,287,787	
			1,287,787	職工1人退休一次退休金(新增)。
133,503	133,503	卹償金		
3,804,907	3,934,462	福利費	4,068,842	較上年度預算數3,934,462元，增加134,380元。
2,697,560	2,056,392	分擔員工保險費	2,158,296	
			2,015,352	分擔公保、勞保、健保費。
			142,944	分擔公保、勞保、健保費。
11,500	159,500	傷病醫藥費	159,500	
			128,000	健康檢查費補助。
			31,500	健康檢查費補助。
319,300	390,600	員工通勤交通費	403,200	
			289,800	教師上下班交通費，23人*10月*2段1,260元。
			75,600	教師上下班交通費，10人*12月*1段630元。
			37,800	教師上下班交通費，3人*10月*2段1,260元。
776,547	1,327,970	其他福利費	1,347,846	
			224,000	休假旅遊補助費。
			16,000	休假旅遊補助費。
			18,000	退休人員三節慰問金，3人*1年*6,000元。
			365,000	喪葬補助費(36,500元×5月×2人)。
			125,420	結婚補助費(31,355元×2月×2人)。
			599,426	子女教育補助費。
2,166,898	1,516,178	服務費用	1,621,000	
345,784	407,400	水電費	405,332	較上年度預算數407,400元，減少2,068元。
298,945	363,720	工作場所電費	358,720	

臺北市地方教育發展基金－臺北市立北政國民中學

基金用途－國民教育計畫明細表

中華民國108年度

單位：新臺幣元

前年度 決算數	上年度 預算數	科 目	本 年 度 預 算 數	說 明
			358,720	班級電費。
46,839	43,680	工作場所水費	46,612	
			46,612	班級水費。
17,140	2,900	郵電費	2,900	較上年度預算數2,900元，無增減。
17,140	2,900	郵費	2,900	
			2,900	寄發通知單郵資(班級業務費)。
240,408	60,850	旅運費	60,850	較上年度預算數60,850元，無增減。
31,674	60,850	國內旅費	60,850	
			12,400	因公市外出差旅費。
			15,900	教職員因公外出洽公或辦理活動等所需短程車資(班級業務費)。
			32,550	校外教學隨隊人員出差旅費，7人*3天*1,550元。
200,700		大陸地區旅費		
8,034		其他旅運費		
33,038	8,100	印刷裝訂與廣告費	8,000	較上年度預算數8,100元，減少100元。
33,038	8,100	印刷及裝訂費	8,000	
			6,000	教師專業成長相關刊物出版及資料印刷。
			2,000	輔導活動印製相關表冊。
611,412	552,260	修理保養及保固費	652,950	較上年度預算數552,260元，增加100,690元。
427,297	355,720	一般房屋修護費	455,720	
			355,720	校舍修繕費用。
			100,000	綠屋頂計畫屋頂維護費(由教育局移列)。
40,300	45,110	機械及設備修護費	45,800	
			16,800	電腦設備維護費(電腦專案計畫)。
			29,000	開放學校場地器材維護費(收支對列)。
143,815	151,430	雜項設備修護費	151,430	
			151,430	教學器材及其他器材等養護。
75,336	82,368	一般服務費	82,368	較上年度預算數82,368元，無增減。
3,336	10,368	佣金、匯費、經理費及手續費	10,368	
			10,368	委託超商代收學雜費手續費，288人*2學期*18元。
72,000	72,000	體育活動費	72,000	

臺北市地方教育發展基金－臺北市立北政國民中學

基金用途－國民教育計畫明細表

中華民國108年度

單位：新臺幣元

前年度 決算數	上年度 預算數	科 目	本 年 度 預 算 數	說 明
			72,000	文康活動費，本校編列教職員36人，每人編列2,000元。
843,780	402,300	專業服務費	408,600	較上年度預算數402,300元，增加6,300元。
665,350	284,400	講課鐘點、稿費、出席審查及查詢費	290,200	
			57,600	分組活動外聘教師鐘點費，160節*360元。
			3,200	身心障礙資源班外聘講師鐘點費，2節*1,600元(特教班業務費)。
			7,200	身心障礙資源班教材編輯費，1班*12月*600元。
			54,400	活化教學外聘講師鐘點費，34節*1,600元。
			30,000	課後社團活動外聘教師指導鐘點費，60節*500元。
			19,000	性別平等教育宣導活動外聘講師鐘點費，9.5節*2,000元。
			6,000	性別平等教育宣導活動外聘學者專家出席專案諮詢會議出席費，3人次*2,000元。
			41,600	教師專業成長外聘講師鐘點費，26節*1,600元。
			3,200	國中適性入學宣導講師鐘點費，2節*1,600元(含教育部補助2,000元)。
			19,200	輔導活動外聘講師鐘點費，12節*1,600元。
			800	輔導活動內聘講師鐘點費，1節*800元。
			12,000	國中冬夏令營內聘講師鐘點費，15節*800元。
			16,000	國中冬夏令營外聘講師鐘點費，10節*1,600元。
			17,600	人權、法治、品德教育宣導活動外聘講師鐘點費，11節*1,600元。
			2,400	技職教育、免試及12年國教校園宣導外聘講師鐘點費，2節*1,200元。
54,750	48,800	委託檢驗(定)試驗認證費	48,800	
			6,500	消防安全檢測費等(班級業務費)。
			4,800	飲水機水質檢驗費，4臺*1年*1,200元。
			37,500	校園山坡地水土保持設施監測。
14,500	10,000	試務甄選費	10,000	

臺北市地方教育發展基金－臺北市立北政國民中學

基金用途－國民教育計畫明細表

中華民國108年度

單位：新臺幣元

前年度 決算數	上年度 預算數	科 目	本 年 度 預 算 數	說 明
			10,000	教師甄選試務費(收支對列)。
34,890		電腦軟體服務費		
74,290	59,100	其他專業服務費	59,600	
			2,000	身心障礙資源班教學學生鑑定費(特教班業務費)，8時*250元。
			57,600	游泳池水電清潔維護費，8班*7,200元。
992,962	857,845	材料及用品費	1,220,000	
417,219	211,535	使用材料費	380,840	較上年度預算數211,535元，增加169,305元。
			380,840	
417,219	211,535	設備零件	184,000	改善汰換中等學校普通教室學生課桌椅，115套*1,600元(新增)。
			16,000	身心障礙資源班教學用教具費(由特教班設備費移列)。
			72,140	領域教學用教具費(由班級設備費移列)。
			15,000	活化教學用教具教材費。
			2,800	桌上型音樂鈴麥克風1組(由全校數位廣播系統改善工程移列)(新增)。
			6,000	DVD撥放機，4臺*1,500元(由全校數位廣播系統改善工程移列)(新增)。
			10,000	音量控制器，10個*1,000元(由全校數位廣播系統改善工程移列)(新增)。
			15,300	手握式教學擴音麥克風，18支*850元(由全校數位廣播系統改善工程移列)(新增)。
			19,600	網路交換器，2臺*9,800元。(由全校數位廣播系統改善工程移列)(新增)。
			10,000	輔導活動用教具教材費。
			30,000	程式設計教學用材料(新增)。
575,743	646,310	用品消耗	839,160	較上年度預算數646,310元，增加192,850元。
			8,200	
13,720	6,350	辦公(事務)用品	2,400	教師專業成長用文具紙張等。
			800	國中適性入學宣導文具用品。
			5,000	國中冬夏令營用文具紙張等。
29,298	52,800	報章雜誌	67,000	

臺北市地方教育發展基金－臺北市立北政國民中學

基金用途－國民教育計畫明細表

中華民國108年度

單位：新臺幣元

前年度 決算數	上年度 預算數	科 目	本 年 度 預 算 數	說 明
			55,000	圖書(教務處)(由班級設備費移列)。
			10,000	教師活化教學成長用書。
			2,000	輔導活動刊物。
14,958	15,000	醫療用品(非醫療院所使用)	15,000	
			15,000	健康中心藥品。
517,767	572,160	其他用品消耗	748,960	
			46,140	衛生清潔用品、專用垃圾袋等(班級業務費)。
			31,800	敬師活動費，53人*600元(新增)。
			78,000	中低收入戶學生用教科書，60人*1,300元。
			14,960	教職員因公外出洽公或辦理活動等逾時誤餐費用，187人次*80元(班級業務費)。
			165,840	普通班級教學材料費，12班*13,820元。
			13,820	身心障礙資源班教學材料費。
			2,000	身心障礙資源班教學會議逾時誤餐費用，25人次*80元(特教班業務費)。
			42,000	電腦耗材(電腦專案計畫)。
			25,200	電腦設備維護及管理費，4班*6,300元(電腦專案計畫)。
			24,000	運動會比賽用具等。
			10,600	活化教學材料費。
			20,000	活化教學逾時誤餐費用，250人次*80元。
			90,000	小田園教育體驗實習計畫資材費。
			13,600	國中生涯發展教育家科、工科材料費。
			150,000	綠屋頂植栽、培養土、肥料等園藝資材(由教育局移列)。
			16,000	童軍教育教學材料費等，2團*8,000元。
			5,000	國中冬夏令營教學材料費等。
157,750		租金、償債、利息及相關手續費		
157,750		交通及運輸設備租金		
157,750		車租		
891,859	1,052,768	會費、捐助、補助、分攤、照護、救濟與交流活動費	1,046,000	
24,000	34,000	捐助、補助與獎助	34,000	較上年度預算數34,000元，無增減。
24,000	34,000	獎助學員生給與	34,000	

臺北市地方教育發展基金－臺北市立北政國民中學

基金用途－國民教育計畫明細表

中華民國108年度

單位：新臺幣元

前年度 決算數	上年度 預算數	科 目	本 年 度 預 算 數	說 明
			10,000	教育關懷獎每校推薦1名學生獎助金。
			24,000	優秀學生獎學金，12班*2學期*1,000元。
867,859	1,018,768	補貼、獎勵、慰問、照護與救濟	1,012,000	較上年度預算數1,018,768元，減少6,768元。
7,200		獎勵費用		
860,659	1,018,768	其他補貼、獎勵、慰問、照護與救濟	1,012,000	
			131,840	補助學校午餐使用有機蔬菜或有機米計畫，412人*40週*8元。
			880,000	清寒學生餐費補助，80人*200日*55元。
			160	配合預算編列至千元，增列進位數160元。
126,842	140,400	其他	140,000	
126,842	140,400	其他支出	140,000	較上年度預算數140,400元，減少400元。
126,842	140,400	其他	140,000	
			50,400	學生路隊安全導護費。
			23,200	運動會比賽獎品、獎牌及場地佈置等。
			10,000	活化教學教學成果發表獎品及雜支等。
			36,000	班級自治費，360人*2學期*50元。
			16,000	輔導活動用適性評量心理測驗卷等。
			2,000	國中冬夏令營獎狀、獎品等雜支。
			2,400	人權、法治、品德教育宣導活動獎品等雜支。

臺北市地方教育發展基金－臺北市立北政國民中學

基金用途－一般行政管理計畫明細表

中華民國108年度

單位：新臺幣元

前年度 決算數	上年度 預算數	科 目	本 年 度 預 算 數	說 明
16,872,873	17,924,613	合計	18,000,000	
15,773,137	16,651,963	用人費用	16,688,000	
9,766,748	10,956,000	正式員額薪資	10,956,000	較上年度預算數10,956,000元，無增減。
8,237,048	9,516,000	職員薪金	9,516,000	9,516,000 教職員14人薪金(詳用人費用彙計表)。
371,460	360,000	工員工資	360,000	360,000 工員1人工資(詳用人費用彙計表)。
1,158,240	1,080,000	警餉	1,080,000	1,080,000 校警2人薪金(詳用人費用彙計表)。
813,792		聘僱及兼職人員薪資		
813,792		約僱職員薪金		
396,595	581,283	超時工作報酬	617,320	較上年度預算數581,283元，增加36,037元。
396,595	581,283	加班費	617,320	538,733 不休假出勤加班費。
			25,900	趕辦業務延長工時加班費(統籌業務費)。
			35,000	加班費。
			17,687	校園安全校內同仁例假日人力支援。
2,456,569	2,760,500	獎金	2,760,500	較上年度預算數2,760,500元，無增減。
1,164,593	1,391,000	考績獎金	1,391,000	1,391,000 依考績法規定核發之獎金。
1,291,976	1,369,500	年終獎金	1,369,500	1,369,500 依規定於年節加發之獎金。
927,495	898,992	退休及卹償金	898,992	較上年度預算數898,992元，無增減。
871,779	870,192	職員退休及離職金	870,192	870,192 提撥退撫基金。
55,716	28,800	工員退休及離職金	28,800	28,800 提撥勞工退休準備金。
1,411,938	1,455,188	福利費	1,455,188	較上年度預算數1,455,188元，無增減。
1,003,564	1,011,948	分擔員工保險費	1,011,948	1,011,948 分擔公保、勞保、健保費。
141,774	219,240	員工通勤交通費	219,240	
			37,800	職員暨技工、工友上下班交通費，5人*12月*1段630元。
			181,440	職員暨技工、工友上下班交通費，12人*12

臺北市地方教育發展基金－臺北市立北政國民中學

基金用途－一般行政管理計畫明細表

中華民國108年度

單位：新臺幣元

前年度 決算數	上年度 預算數	科 目	本 年 度 預 算 數	說 明
266,600	224,000	其他福利費	224,000	月*2段1,260元。
			224,000	休假旅遊補助費。
888,577	1,051,350	服務費用	1,099,000	
63,888	79,800	郵電費	84,000	較上年度預算數79,800元，增加4,200元。
63,888	79,800	電話費	84,000	
			84,000	校園安全保全專線電話費用等。
54,660	70,000	修理保養及保固費	70,000	較上年度預算數70,000元，無增減。
54,660	70,000	機械及設備修護費	70,000	
			70,000	校園安全消防設備維修保養。
477,984	506,000	一般服務費	506,000	較上年度預算數506,000元，無增減。
443,984	472,000	外包費	472,000	
			40,000	消化超額職工(技工、工友)業務外包費，1人*1年*40,000元。
			432,000	職工(技工、工友)業務外包費，1人*12月*36,000元(新增)。
34,000	34,000	體育活動費	34,000	
			34,000	文康活動費，本校編列教職員14人，工員1人，校警2人，合計17人，每人編列2,000元。
220,045	323,550	專業服務費	367,000	較上年度預算數323,550元，增加43,450元。
220,045	323,550	其他專業服務費	367,000	
			367,000	校園安全機械定點、機動巡邏等保全費用。
72,000	72,000	公共關係費	72,000	較上年度預算數72,000元，無增減。
72,000	72,000	公共關係費	72,000	
			72,000	校長特別費，12月*6,000元。
210,159	220,300	材料及用品費	212,000	
210,159	220,300	用品消耗	212,000	較上年度預算數220,300元，減少8,300元。
210,159	205,300	辦公(事務)用品	205,300	
			205,300	本校奉核定普通班12班，未達15班依15班計列，統籌業務費計算如下：1,290元×15班×12月=232,200元，除依實際需求移列加班費25,900元及會費1,000元外，其餘如列數。
	15,000	服裝	6,700	

臺北市地方教育發展基金－臺北市立北政國民中學

基金用途－一般行政管理計畫明細表

中華民國108年度

單位：新臺幣元

前年度 決算數	上年度 預算數	科 目	本 年 度 預 算 數	說 明
			2,200	校警皮鞋，2人*1雙*1,100元。
			200	校警襪子，2雙*100元。
			600	校警服裝配備，2人*1年*300元。
			3,000	校警夏服，2人*1套*1,500元(成立第34年)。
			700	配合預算編列至千元，增列進位數700元。
1,000	1,000	會費、捐助、補助、分攤、照護 、救濟與交流活動費	1,000	
1,000	1,000	會費	1,000	較上年度預算數1,000元，無增減。
1,000	1,000	職業團體會費	1,000	
			1,000	護理師公會會費(統籌業務費)。

臺北市地方教育發展基金－臺北市立北政國民中學

基金用途－建築及設備計畫明細表

中華民國108年度

單位：新臺幣元

前年度 決算數	上年度 預算數	科 目	本 年 度 預 算 數	說 明
14,327,309	1,982,930	合計	5,645,000	
14,327,309	1,982,930	購建固定資產、無形資產及非理財 目的之長期投資	5,645,000	
3,092,331	915,265	購建固定資產	1,410,000	
3,092,331	915,265	一般建築及設備計畫	1,410,000	
		全校數位廣播系統改善工 程	148,000	
		購置機械及設備	35,000	
			15,000	總電源控制器1臺。
			20,000	UPS不斷電主機1臺。
		購置交通及運輸設備	88,000	
			64,000	後級功率擴大機，2臺*32,000 元。
			24,000	混音功率擴大機1臺。
		購置雜項設備	25,000	
			25,000	設備機櫃1組。
1,497,956		國中亮點		
1,497,956		購置機械及設備		
		校園能源翻新補助計畫	514,000	
		購置雜項設備	514,000	
			328,000	汰舊換新冷氣機，8臺*41,000 元(7.3KW以上一對一分離式)(電腦教室、活動中心、學務處)。
			164,000	汰舊換新冷氣機，4臺*41,000 元(6.5KW以上一對一分離式)(純強樓)。
			22,000	汰舊換新冷氣機1臺(4.2KW以 上一對一分離式)(辦公室)。
50,000		e化學習試辦計畫		
50,000		購置機械及設備		
281,405		班級設備	292,000	
18,900		購置機械及設備	171,000	
			17,000	汰舊換新大型生物顯微鏡1臺(三眼1600倍)。
			10,500	新購專業型標籤列印機1臺。
			28,000	新購樹枝粉碎機1臺。

臺北市地方教育發展基金－臺北市立北政國民中學

基金用途－建築及設備計畫明細表

中華民國108年度

單位：新臺幣元

前年度 決算數	上年度 預算數	科 目	本 年 度 預 算 數	說 明
			18,000	新購電子測距儀1臺。
			16,500	新購充電式鏈鋸機1臺。
			81,000	汰舊換新大型生物顯微鏡6臺 *13,500元(雙眼1600倍)。
262,505		購置雜項設備	121,000	
			52,000	汰舊換新蒸飯箱2臺*26,000元(家政教室)。
			69,000	汰舊換新飲水機3臺*23,000元(總務處)。
41,000		學校設備		
41,000		購置機械及設備		
16,000		特殊班設備		
16,000		購置機械及設備		
1,014,350		資訊設備	406,000	
1,014,350		購置機械及設備	406,000	
			72,000	新購平板電腦6臺*12,000元(電腦專案計畫)。
			250,000	汰舊換新個人電腦10部*25,000元(電腦專案計畫)。
			84,000	汰舊換新網路及資訊周邊設備(電腦專案計畫)。
	915,265	校園設備		
	430,770	購置機械及設備		
	484,495	購置雜項設備		
191,620		專科教室環境改善工程	50,000	
36,000		購置交通及運輸設備		
155,620		購置雜項設備	50,000	
			50,000	實驗器材儲存櫃，4組*12,500元(理化教室)。
	36,000	購置無形資產	36,000	
	36,000	一般建築及設備計畫	36,000	
	36,000	資訊設備	36,000	
	36,000	購置電腦軟體	36,000	
			36,000	電腦教學軟體費(電腦專案計畫)。
11,234,978	1,031,665	遞延支出	4,199,000	
11,234,978	1,031,665	一般建築及設備計畫	4,199,000	

臺北市地方教育發展基金－臺北市立北政國民中學

基金用途－建築及設備計畫明細表

中華民國108年度

單位：新臺幣元

前年度 決算數	上年度 預算數	科 目	本 年 度 預 算 數	說 明
2,146,944		東側廁所整修工程(第二期)		
2,146,944		遞延修繕房屋建築支出		
1,791,913		純強樓屋頂防漏及中庭花 圃整修工程		
1,791,913		遞延修繕房屋建築支出		
6,003,280		操場跑道整修工程		
6,003,280		其他遞延支出		
		上操場室外階梯及周邊環 境整修工程	994,000	
		其他遞延支出	994,000	
			920,650	一、施工費。
			55,239	二、委託技術服務費(總包價 法)。
			18,111	三、工程管理費(按施工費約 2%提列)。
488,395		全校數位廣播系統改善工 程	2,056,000	
488,395		遞延修繕房屋建築支出	2,056,000	
			1,922,200	一、施工費。
			96,110	二、委託技術服務費(總包價 法)。
			37,690	三、工程管理費(按施工費約 2%提列)。
804,446		專科教室環境改善工程	1,149,000	
804,446		遞延修繕房屋建築支出	1,149,000	
			1,064,444	一、施工費。
			63,867	二、委託技術服務費(總包價 法)。
			20,689	三、工程管理費(按施工費約 2%提列)。
	1,031,665	校園整修工程		
	1,031,665	遞延修繕房屋建築支出		

本 頁 空 白

臺北市地方教育發展基金－臺北市立北政國民中學

預計平衡表

中華民國108年12月31日

單位：新臺幣千元

106年(前年) 12月31日 決算數	科 目	108年12月31日 預計數	107年12月31日 預計數	比較增減(-)
1,899,435	資產合計	1,896,374	1,896,891	-517
1,899,435	資產	1,896,374	1,896,891	-517
6,961	流動資產	3,898	4,415	-517
6,961	現金	3,898	4,415	-517
6,961	銀行存款	3,898	4,415	-517
2,306	投資、長期應收款項、貸墊款及準備金	2,307	2,307	
2,306	準備金	2,307	2,307	
1,768	退休及離職準備金	1,768	1,768	
539	其他準備金	539	539	
1,890,169	其他資產	1,890,169	1,890,169	
1,890,169	什項資產	1,890,169	1,890,169	
3	暫付及待結轉帳項	3	3	
1,890,166	代管資產	1,890,166	1,890,166	
1,899,435	負債及基金餘額合計	1,896,372	1,896,889	-517
1,894,812	負債	1,894,812	1,894,812	
1,798	流動負債	1,798	1,798	
1,798	應付款項	1,798	1,798	
1,798	應付代收款	1,798	1,798	
	應付費用			
1,893,014	其他負債	1,893,014	1,893,014	
1,893,014	什項負債	1,893,014	1,893,014	
1,080	存入保證金	1,080	1,080	
1,768	應付退休及離職金	1,768	1,768	
1,890,166	應付代管資產	1,890,166	1,890,166	
	暫收及待結轉帳項			
4,623	基金餘額	1,560	2,077	-517
4,623	基金餘額	1,560	2,077	-517
4,623	基金餘額	1,560	2,077	-517
4,623	累積餘額	1,560	2,077	-517

註：1.信託代理與保證資產(負債)前年度決算數0元，上年度調整後預計數0元，本年度預計數0元。 2.或有資產(負債)0元。
3.本基金自93年度起，本固定項目分開原則，將屬長期固定帳項，包括固定資產4,859,001元、無形資產69,661元及長期債務0元等，另立帳類管理，未納入本表，詳資本資產及長期負債明細表。

臺北市地方教育發展基金

各項費用

中華民國

前年度 決算數	上年度 預算數	計畫別		合計	國民教育計畫
		用途別科目			
84,320,119	70,697,120	合計		78,222,000	54,577,000
64,556,763	63,874,349	用人費用		67,238,000	50,550,000
34,930,840	34,956,000	正式員額薪資		36,384,000	25,428,000
33,401,140	33,516,000	職員薪金		34,944,000	25,428,000
371,460	360,000	工員工資		360,000	
1,158,240	1,080,000	警餉		1,080,000	
2,858,507	1,425,600	聘僱及兼職人員薪資		1,425,600	1,425,600
813,792		約僱職員薪金			
2,044,715	1,425,600	兼職人員酬金		1,425,600	1,425,600
764,595	1,107,928	超時工作報酬		1,150,335	533,015
764,595	1,107,928	加班費		1,150,335	533,015
7,276,437	7,928,500	獎金		8,184,000	5,423,500
2,783,354	3,559,000	考績獎金		3,636,000	2,245,000
4,493,083	4,369,500	年終獎金		4,548,000	3,178,500
13,509,539	13,066,671	退休及卹償金		14,570,035	13,671,043
13,320,320	12,904,368	職員退休及離職金		13,253,448	12,383,256
55,716	28,800	工員退休及離職金		1,316,587	1,287,787
133,503	133,503	卹償金			
5,216,845	5,389,650	福利費		5,524,030	4,068,842
3,701,124	3,068,340	分擔員工保險費		3,170,244	2,158,296
11,500	159,500	傷病醫藥費		159,500	159,500
461,074	609,840	員工通勤交通費		622,440	403,200
1,043,147	1,551,970	其他福利費		1,571,846	1,347,846
3,055,475	2,567,528	服務費用		2,720,000	1,621,000
345,784	407,400	水電費		405,332	405,332
298,945	363,720	工作場所電費		358,720	358,720
46,839	43,680	工作場所水費		46,612	46,612
81,028	82,700	郵電費		86,900	2,900
17,140	2,900	郵費		2,900	2,900
63,888	79,800	電話費		84,000	
240,408	60,850	旅運費		60,850	60,850

—臺北市立北政國民中學

彙計表

108年度

單位：新臺幣元

一般行政管理計畫	建築及設備計畫				
18,000,000	5,645,000				
16,688,000					
10,956,000					
9,516,000					
360,000					
1,080,000					
617,320					
617,320					
2,760,500					
1,391,000					
1,369,500					
898,992					
870,192					
28,800					
1,455,188					
1,011,948					
219,240					
224,000					
1,099,000					
84,000					
84,000					

臺北市地方教育發展基金

各項費用

中華民國

前年度 決算數	上年度 預算數	計畫別		合計	國民教育計畫
		用途別科目			
31,674	60,850	國內旅費		60,850	60,850
200,700		大陸地區旅費			
8,034		其他旅運費			
33,038	8,100	印刷裝訂與廣告費		8,000	8,000
33,038	8,100	印刷及裝訂費		8,000	8,000
666,072	622,260	修理保養及保固費		722,950	652,950
427,297	355,720	一般房屋修護費		455,720	455,720
94,960	115,110	機械及設備修護費		115,800	45,800
143,815	151,430	雜項設備修護費		151,430	151,430
553,320	588,368	一般服務費		588,368	82,368
3,336	10,368	佣金、匯費、經理費及手續費		10,368	10,368
443,984	472,000	外包費		472,000	
106,000	106,000	體育活動費		106,000	72,000
1,063,825	725,850	專業服務費		775,600	408,600
665,350	284,400	講課鐘點、稿費、出席審查及查詢費		290,200	290,200
54,750	48,800	委託檢驗(定)試驗認證費		48,800	48,800
14,500	10,000	試務甄選費		10,000	10,000
34,890		電腦軟體服務費			
294,335	382,650	其他專業服務費		426,600	59,600
72,000	72,000	公共關係費		72,000	
72,000	72,000	公共關係費		72,000	
1,203,121	1,078,145	材料及用品費		1,432,000	1,220,000
417,219	211,535	使用材料費		380,840	380,840
417,219	211,535	設備零件		380,840	380,840
785,902	866,610	用品消耗		1,051,160	839,160
223,879	211,650	辦公(事務)用品		213,500	8,200
29,298	52,800	報章雜誌		67,000	67,000
	15,000	服裝		6,700	
14,958	15,000	醫療用品(非醫療院所使用)		15,000	15,000
517,767	572,160	其他用品消耗		748,960	748,960
157,750		租金、償債、利息及相關手續費			

一 臺北市立北政國民中學

彙計表

108年度

單位：新臺幣元

一般行政管理計畫	建築及設備計畫				
70,000	70,000	506,000	472,000	34,000	367,000
367,000	72,000	72,000	212,000	212,000	205,300
6,700					

臺北市地方教育發展基金

各項費用

中華民國

前年度 決算數	上年度 預算數	計畫別	合計	國民教育計畫
		用途別科目		
157,750		交通及運輸設備租金		
157,750		車租		
14,327,309	1,982,930	購建固定資產、無形資產及非理財目的 之長期投資	5,645,000	
3,092,331	915,265	購建固定資產	1,410,000	
2,638,206	430,770	購置機械及設備	612,000	
36,000		購置交通及運輸設備	88,000	
418,125	484,495	購置雜項設備	710,000	
	36,000	購置無形資產	36,000	
	36,000	購置電腦軟體	36,000	
11,234,978	1,031,665	遞延支出	4,199,000	
5,231,698	1,031,665	遞延修繕房屋建築支出	3,205,000	
6,003,280		其他遞延支出	994,000	
892,859	1,053,768	會費、捐助、補助、分攤、照護、救濟 與交流活動費	1,047,000	1,046,000
1,000	1,000	會費	1,000	
1,000	1,000	職業團體會費	1,000	
24,000	34,000	捐助、補助與獎助	34,000	34,000
24,000	34,000	獎助學員生給與	34,000	34,000
867,859	1,018,768	補貼、獎勵、慰問、照護與救濟	1,012,000	1,012,000
7,200		獎勵費用		
860,659	1,018,768	其他補貼、獎勵、慰問、照護與救 濟	1,012,000	1,012,000
126,842	140,400	其他	140,000	140,000
126,842	140,400	其他支出	140,000	140,000
126,842	140,400	其他	140,000	140,000

一 臺北市立北政國民中學

彙計表

108年度

單位：新臺幣元

一般行政管理計畫	建築及設備計畫				
	5,645,000				
	1,410,000				
	612,000				
	88,000				
	710,000				
	36,000				
	36,000				
	4,199,000				
	3,205,000				
	994,000				
1,000					
1,000					
1,000					

臺北市地方教育發展基金－臺北市立北政國民中學

員工人數彙計表

中華民國108年度

單位：人

計 畫 及 項 目	上年度最高可 進用員額數	本年度 增減(-)數	本年度最高可 進用員額數	說 明
合計	53		53	
國民教育計畫部分	36		36	
正式職員	36		36	
一般行政管理計畫部分	17		17	
正式職員	16		16	
正式工員	1		1	

註：本校108年度外包費編列辦理工友業務外包費1人，計43萬2,000元。

本 頁 空 白

臺北市地方教育發展基金

用人費用

中華民國

計畫及項目	合計	正式 員額 薪資	聘僱 人員 薪資	超時 工作 報酬	津貼	獎 金		
						年終獎金	考績獎金	其他
合計	67,238,000	36,384,000		1,150,335		4,548,000	3,636,000	
國民教育計畫	50,550,000	25,428,000		533,015		3,178,500	2,245,000	
職員薪金	25,428,000	25,428,000						
兼職人員 酬金	1,425,600							
加班費	533,015			533,015				
考績獎金	2,245,000						2,245,000	
年終獎金	3,178,500					3,178,500		
職員退休 及離職金	12,383,256							
工員退休 及離職金	1,287,787							
分擔員工 保險費	2,158,296							
傷病醫藥 費	159,500							
員工通勤 交通費	403,200							
其他福利 費	1,347,846							
一般行政管理計畫	16,688,000	10,956,000		617,320		1,369,500	1,391,000	
職員薪金	9,516,000	9,516,000						
工員工資	360,000	360,000						
警餉	1,080,000	1,080,000						
加班費	617,320			617,320				
考績獎金	1,391,000						1,391,000	
年終獎金	1,369,500					1,369,500		
職員退休 及離職金	870,192							

—臺北市立北政國民中學

彙計表

108年度

單位：新臺幣元

退休及卹償金		資遣費	福 利 費					提繳費	兼任 人員 用人 費用
退休金	卹償金		分擔 保險費	傷病 醫藥費	提撥 福利金	員工通勤 交通費	其他		
14,570,035			3,170,244	159,500		622,440	1,571,846	1,425,600	
13,671,043			2,158,296	159,500		403,200	1,347,846	1,425,600	
12,383,256								1,425,600	
1,287,787			2,158,296	159,500		403,200	1,347,846		
898,992			1,011,948			219,240	224,000		
870,192									

臺北市地方教育發展基金

用人費用

中華民國

計畫及項目	合計	正式 員額 薪資	聘僱 人員 薪資	超時 工作 報酬	津貼	獎 金		
						年終獎金	考績獎金	其他
工員退休 及離職金	28,800							
分擔員工 保險費	1,011,948							
員工通勤 交通費	219,240							
其他福利 費	224,000							

註：1.本表不包含臨時工員薪津。

2.本表兼任人員用人費用，係學校教職員兼課或請假代課鐘點費。 3.108年度外包費編列辦理工友業務外包費1人，計43萬2,000元。

—臺北市立北政國民中學

彙計表

108年度

單位：新臺幣元

退休及卹償金		資遣費	福 利 費					提繳費	兼任 人員 用人 費用
退休金	卹償金		分擔 保險費	傷病 醫藥費	提撥 福利金	員工通勤 交通費	其他		
28,800			1,011,948			219,240	224,000		

臺北市地方教育發展基金－臺北市立北政國民中學

單位（或計畫）成本分析表

中華民國108年度

單位：新臺幣千元

計畫別	單位	單位成本(元)或 平均利(費)率	數量	預算數	說明
合計				78,222	
國民教育計畫				54,577	
一般行政管理計畫				18,000	
建築及設備計畫				5,645	

臺北市地方教育發展基金－臺北市立北政國民中學

5年來主要業務計畫分析表

中華民國108年度

單位：新臺幣千元

年度及項目	單位	數量	單位成本(元)或 平均利(費)率	金額	說明
(本)年度預算數					
國民教育計畫				54,577	
(上)年度預算數					
國民教育計畫				50,790	
(前)年度決算數					
國民教育計畫				53,120	
(105)年度決算數					
國民教育計畫				52,782	
(104)年度決算數					
國民教育計畫				53,131	

臺北市地方教育發展基金－臺北市立北政國民中學

資本資產及長期負債明細表

中華民國108年度

單位：新臺幣千元

項 目	取得成本/ 舉債數	以前年度累 計折舊(耗)/ 長期投資評 價/未攤銷溢 (折)價	本 年 度 變 動				主要增減 原因說明	本年度累計折 舊(耗)/長期投 資評價變動數 /攤銷數	期末餘額
			增加		減少				
			金額	類型	金額	類型			
資產	17,847	12,417	1,446				1,948	4,929	
土地改良物	519	342					21	156	
機械及設備	11,327	7,714	612	增置			1,469	2,756	
交通及運輸 設備	689	596	88	增置			33	148	
雜項設備	5,153	3,643	710	增置			422	1,799	
電腦軟體	159	121	36	增置			4	70	