

中華民國106年度 4-0501272

議會
審定

(自106年1月1日起至106年12月31日止)

臺北市政府教育局主管

臺北市地方教育發展基金－臺北市立北政國民中學

附屬單位預算之分預算

(特別收入基金)

主辦會計人員 鄒文軒

機關長官 蔡來淑

臺北市地方教育發展基金－臺北市立北政國民中學

目次

中華民國106年度

一、財務摘要	第 1	頁
二、業務計畫及預算概要	第 3	—8 頁
三、主要表		
(一) 基金來源、用途及餘絀預計表	第 9	—10 頁
(二) 現金流量預計表	第 11	頁
四、附屬表		
(一) 基金來源－服務收入明細表	第 13	頁
(二) 基金來源－財產處分收入明細表	第 14	頁
(三) 基金來源－其他財產收入明細表	第 15	頁
(四) 基金來源－市庫撥款收入明細表	第 16	頁
(五) 基金來源－受贈收入明細表	第 17	頁
(六) 基金來源－雜項收入明細表	第 18	頁
(七) 基金用途－國民教育計畫明細表	第 19	—34 頁
(八) 基金用途－一般行政管理計畫明細表	第 35	—39 頁
(九) 基金用途－建築及設備計畫明細表	第 40	—48 頁
五、參考表		
(一) 預計平衡表	第 49	—50 頁
(二) 各項費用彙計表	第 51	—55 頁
(三) 員工人數彙計表	第 56	頁
(四) 用人費用彙計表	第 58	—61 頁
(五) 單位(或計畫)成本分析表	第 62	頁
(六) 5年來主要業務計畫分析表	第 63	頁
(七) 固定項目明細表	第 64	頁

臺北市地方教育發展基金－臺北市立北政國民中學

40501272-1

財務摘要

中華民國106年度

單位：新臺幣元

項 目	本 年 度	上 年 度	比較增減(-)	%
經營成績：				
基金來源	74,760,372	69,118,286	5,642,086	8.16
基金用途	77,272,161	75,968,079	1,304,082	1.72
賸餘(短絀－)	-2,511,789	-6,849,793	4,338,004	--
餘絀情形：				
基金餘額	1,476,536	3,988,325	-2,511,789	-62.98
現金流量(註)：				
現金及約當現金之淨增(減－)	-2,511,789	-6,849,793	4,338,004	--

附註：現金流量係採現金及約當現金基礎，包括現金及自投資日起3個月內到期或清償之債權證券。

本 頁 空 白

業務計畫及預算概要

臺北市地方教育發展基金－臺北市立北政國民中學

業務計畫及預算概要

中華民國 106 年度

壹、基金概況

一、設立宗旨及願景：

(一) 本校遵照憲法第 158 及 160 條規定，教育文化應發展民族精神、自治精神，國民道德與健全體格、科學及生活智能，以培養青少年學七大學習領域及十大基本能力。

(二) 本校自 91 年度起依教育經費編列與管理法第 13 條規定設置「臺北市地方教育發展基金」，以促進教育健全發展，提昇教育經費運用績效。

二、組織概況（另附組織系統圖）：

本校設置校長 1 人，綜理全校校務，下設教務處、學生事務處、總務處、輔導室、會計室及人事室等單位。

內部分層業務如下：

教務處：秉承校長之命，辦理全校教務事項。

教學組：掌理課程編排、課業考查、學藝競賽、教學研究、教師進修、差假、教師調代課及缺補課之查核等事項。

課務組：掌理教科書編選、教學用具之管理、保管及出版學校刊物等事項。

資訊組：掌理電腦設備及區域網路之管理、保管等事項。

註冊組：掌理註冊、編班、轉學、學籍保管、各項獎助學金補助及成績考查等有關學籍事項。

學生事務處：秉承校長之命，辦理全校學生事務事項。

訓育組：掌理訓育計畫之擬定及辦理各類訓育等活動。

生教組：掌理學生日常生活常規，辦理交通導護各項事項。

體育組：掌理學生體育活動、體格鍛鍊等事項。

衛生組：掌理健康檢查，個人及環境衛生檢查、保健等事項。

總務處：秉承校長之命，辦理全校總務事項。

事務組：掌理校舍、校具、財產、物品採購保管、工程發包、監工及驗收。

文書組：掌理文件收發登錄、撰擬繕校、典守學校印信、檔案保管、整理各項會議紀錄及校史等事項。

出納組：掌理現金、零用金、票據、契約之保管等收支事項，辦理員工薪津發放及各項扣繳單據證明等。

輔導室：秉承校長之命，辦理全校學生學習輔導、生活輔導、生涯輔導等事項。

臺北市地方教育發展基金－臺北市立北政國民中學

業務計畫及預算概要

中華民國 106 年度

特教組：擬訂特殊教育計畫章則、親師輔導諮詢、特教班甄選鑑別、實施各項診斷測驗、特教學生追蹤輔導等事項。

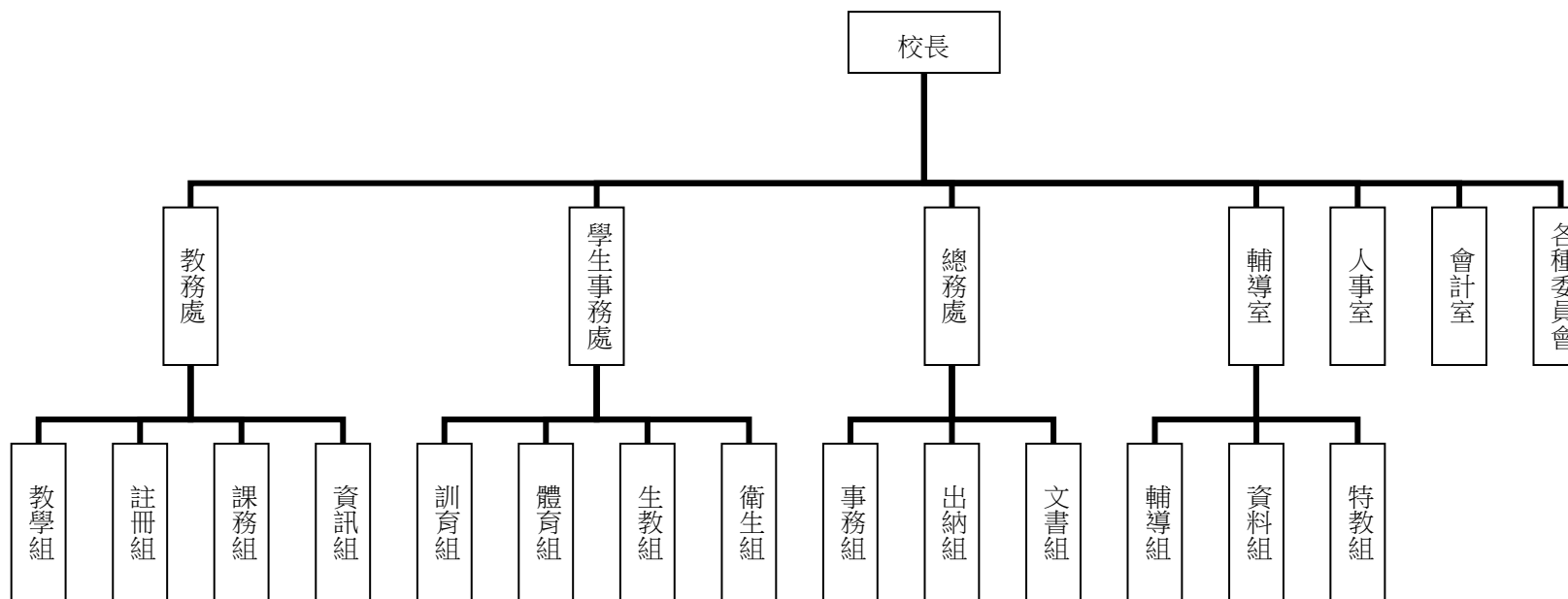
輔導組：掌理學生個案建立、學習輔導、生活輔導、生涯輔導及兩性教育、親職教育等事項。

資料組：辦理輔導資料搜集建檔、組訓愛心家長、實施測驗、社區人力整合、出版親職刊物等事項。

會計室：秉承上級主計機關之監督與指導，並受校長之指揮，依法辦理歲計、會計、統計等事項。

人事室：秉承上級人事機關之監督與指導，並受校長之指揮，依法辦理人事管理查核等事項。

三、組織系統圖：



四、基金歸類及屬性：本校地方教育發展基金依據教育經費編列與管理法第 13 條規定設置，本基金為預算法第 4 條第 1 項第 2 款第 5 目所定之特別收入基金，以本府教育局為管理機關。

臺北市地方教育發展基金－臺北市立北政國民中學

業務計畫及預算概要

中華民國 106 年度

貳、業務範圍及經營趨勢

一、業務範圍：

- (一) 依據教育基本法培養學生健全人格，民主素養，法治觀念，人文涵養，強健體魄及思考判斷與創造能力。
- (二) 依據特殊教育法、特殊教育法施行細則及相關規定，設立學習困難資源班、身心障礙資源班，因材施教，以達適才適性發展之教育目標。

二、最近 5 年經營趨勢：

基金來源、用途及餘絀

單位：新臺幣元

來源 用途 餘絀	年度	102 年度 決 算 金 額	103 年度 決 算 金 額	104 年度 決 算 金 額	105 年度 預 算 金 額	本 年 度 預 算 金 額
來源部分		68,963,163	75,003,267	74,850,451	69,118,286	74,760,372
用途部分		71,004,150	72,053,939	75,185,360	75,968,079	77,272,161
餘絀部分		-2,040,987	2,949,328	-334,909	-6,849,793	-2,511,789

參、業務計畫

一、業務計畫及目標：

本年度業務計畫重點與預算配合情形及預期績效，詳列如下：

- (一) 國民教育計畫：本年度預算編列 51,244,724 元，預定招收普通班 12 班、學習困難資源班 1 班及身心障礙資源班 1 班，合計 14 班，105 學年度第 2 學期學生人數 360 人，106 學年度第 1 學期學生人數 360 人，新購電腦、機具、圖書等各科教學教具。另辦理教師甄選、性別平等教育宣導活動、人權、法治、品德教育、分組活動、輔導活動、教師專業成長、冬夏令營、活化教學等項目。藉由革新教學方法，充實各科教材，提高教學效能。並藉由辦理各項活動鍛鍊學生強健的身體，增進學生各項生活智能，改善教學環境，提升教學品質。

臺北市地方教育發展基金－臺北市立北政國民中學

業務計畫及預算概要

中華民國 106 年度

(二) 一般行政管理計畫：本年度預算編列 17,685,645 元，係配合校務推動行政處室支援工作，進而增進校務運作。

(三) 建築及設備計畫：本年度預算編列 8,341,792 元，係購置各項教學設備及行政設備，辦理純強樓屋頂防漏及中庭花園整修工程、東側廁所整修工程(第二期)，專科教室環境改善工程，改善教學環境，增進教學效能，並提高行政效率。

二、執行政府重要政策：

(一) 開啟多元智慧：尊重每個學生獨特的個性，以多元智慧的觀點協助 他找到生命的亮點，肯定天生我才必有用，能知於學，樂於學。

(二) 培養生活能力：因應新世紀知識社會的到來，培養學生帶得走的能力，諸如人際溝通能力、資訊能力、終身學習能力、生涯規畫能力、問題解決能力等。

(三) 蘊育人文情懷：在溫馨開放的校園文化中，孕育人文情懷，學會尊重、包容；建構生命的價值、完成人性的開展。

(四) 建置溫馨民主的校園文化：

- 1.以參與式管理、落實行政、教師會、家長會三者的良性互動。
- 2.以學生第一，教學優先的觀念提昇行政服務效率。
- 3.放下威權心態，開啟校園民主之風氣。

(五) 推動適性教學：

- 1.採多元化、活潑化的教學及評量。
- 2.運用校內外資源，加強多元學習能力。
- 3.關懷相對弱勢學生之教學及輔導。
- 4.發展資訊教育，充實學生電腦運用之知能，並提昇教師運用電腦教學之能力。

(六) 辦理發展性的訓輔活動：

- 1.辦理各項活動、競賽及展演。
- 2.推動校內外學習服務。
- 3.發展績優社團及校隊，如童軍社、籃球社、自然觀察社等。
- 4.加強新興領域教育的辦理，並融入各科教學以收成效。

臺北市地方教育發展基金－臺北市立北政國民中學

業務計畫及預算概要

中華民國 106 年度

肆、預算概要

一、基金來源及用途之預計：

(一) 本年度基金來源：服務收入 10,000 元，財產處分收入 35,563 元，其他財產收入 2,000 元，市庫撥款收入 74,535,730 元，受贈收入 18,742 元，雜項收入 158,337 元，基金來源合計 74,760,372 元。

(二) 本年度基金用途：國民教育計畫 51,244,724 元，一般行政管理計畫 17,685,645 元，建築及設備計畫 8,341,792 元，基金用途合計 77,272,161 元。

二、基金餘絀之預計：本年度短絀 2,511,789 元。

三、現金流量之預計：本年度業務活動淨現金流出 2,511,789 元。

四、補辦預算事項：無。

伍、其他重要說明

一、本年度預算與上年度預算各項目增減之原因：

(一) 員工人數增減原因分析：本年度校長 1 人，教師 35 人，行政人員 13 人，專任輔導教師 1 人，校警 2 人，工友 2 人，共計 54 人，較上年度預算數 54 人，無增減。

(二) 基金來源、用途及餘絀各科目增減原因之分析：

1. 服務收入本年度預算數 10,000 元，較上年度預算數 10,000 元，無增減。

2. 財產處分收入本年度預算數 35,563 元，較上年度預算數 35,563 元，無增減。

3. 其他財產收入本年度預算數 2,000 元，較上年度預算數 2,000 元，無增減。

4. 市庫撥款收入本年度預算數 74,535,730 元，較上年度預算數 68,990,471 元，核實增列 5,545,259 元。

5. 受贈收入本年度預算數 18,742 元，較上年度預算數 18,742 元，無增減。

6. 雜項收入本年度預算數 158,337 元，較上年度預算數 61,510 元，增列 96,827 元，係因其他雜項收入增加核實增列。

7. 用人費用本年度預算數 63,911,511 元，較上年度預算數 64,462,573 元，減列 551,062 元，係因員工薪金核實減列。

8. 服務費用本年度預算數 2,421,408 元，較上年度預算數 2,065,093 元，增列 356,315 元，係依業務需要增加指定活動國中亮點計畫核實增列。

臺北市地方教育發展基金－臺北市立北政國民中學

業務計畫及預算概要

中華民國 106 年度

9.材料及用品費本年度預算數 985,550 元，較上年度預算數 1,123,570 元，減列 138,020 元，係國中亮點計畫核實減列。

10.租金、償債與利息本年度預算數 112,000 元，較上年度預算數 112,000 元，無增減。

11.購建固定資產、無形資產及非理財目的之長期投資本年度預算數 8,341,792 元，較上年度預算數 6,631,843 元，增列 1,709,949 元，係因本年度修建工程核實增列及依業務需要增加指定活動國中亮點計畫設備核實增列。

12.會費、捐助、補助、分攤、照護、救濟與交流活動費本年度預算數 905,000 元，較上年度預算數 904,000 元，增列 1,000 元，係依實際需要增加職業團體會費增列。

13.其他本年度預算數 594,900 元，較上年度預算數 669,000 元，減列 74,100 元，係國中亮點計畫核實減列。

二、本校 105 學年度第 2 學期核定普通班 12 班、學習困難資源班 1 班及身心障礙資源班 1 班，共計 14 班，預定招收學生人數 360 人，106 學年度第 1 學期預定招收普通班 12 班、學習困難資源班 1 班及身心障礙資源班 1 班，共計 14 班，預定招收學生人數 360 人。

三、其他有關說明：無

主 要 表

臺北市地方教育發展基金－臺北市立北政國民中學

40501272-9

基金來源、用途及餘絀預計表

中華民國106年度

單位：新臺幣元

前年度決算數	科 目		本年度預算數	上年度預算數	比較增減(－)
	編 號	名 稱			
74,850,451	4	基金來源	74,760,372	69,118,286	5,642,086
20,500	43	勞務收入	10,000	10,000	
20,500	431	服務收入	10,000	10,000	
15,455	45	財產收入	37,563	37,563	
15,455	451	財產處分收入	35,563	35,563	
	45Y	其他財產收入	2,000	2,000	
74,644,159	46	政府撥入收入	74,535,730	68,990,471	5,545,259
72,978,761	462	市庫撥款收入	74,535,730	68,990,471	5,545,259
1,665,398	46Y	政府其他撥入收入			
170,337	4Y	其他收入	177,079	80,252	96,827
12,000	4YO	受贈收入	18,742	18,742	
158,337	4YY	雜項收入	158,337	61,510	96,827
75,185,360	5	基金用途	77,272,161	75,968,079	1,304,082
53,131,405	53	國民教育計畫	51,244,724	51,689,701	-444,977
16,430,585	5L	一般行政管理計畫	17,685,645	17,646,535	39,110
5,623,370	5M	建築及設備計畫	8,341,792	6,631,843	1,709,949
-334,909	6	本期賸餘(短絀-)	-2,511,789	-6,849,793	4,338,004

臺北市地方教育發展基金－臺北市立北政國民中學

基金來源、用途及餘絀預計表

中華民國106年度

單位：新臺幣元

前年度決算數	科 目		本年度預算數	上年度預算數	比較增減（－）
	編 號	名 稱			
11,173,027	71	期初基金餘額	3,988,325	7,526,927	-3,538,602
10,838,118	73	期末基金餘額	1,476,536	677,134	799,402

臺北市地方教育發展基金－臺北市立北政國民中學

40501272-11

現金流量預計表

中華民國106年度

單位：新臺幣元

項 目		本年度預算數	說 明
編 號	名 稱		
81	業務活動之現金流量		
811	本期賸餘(短絀－)	-2,511,789	
813	業務活動之淨現金流入(流出－)	-2,511,789	
82	其他活動之現金流量		
82Z	其他活動之淨現金流入(流出－)		
83	現金及約當現金之淨增(淨減－)	-2,511,789	
84	期初現金及約當現金	6,387,731	
85	期末現金及約當現金	3,875,942	

註：本表係採現金及約當現金基礎，包括現金及自投資日起3個月內到期或清償之債權證券。

本 頁 空 白

附 屬 表

臺北市地方教育發展基金－臺北市立北政國民中學

40501272-13

基金來源－服務收入明細表

中華民國106年度

單位：新臺幣元

前年度決算數	上年度預算數	科 目		本 年 度 預 算 數				說 明
		編 號	名 稱	單 位	數 量	單 價	金 額	
20,500	10,000		合計				10,000	
20,500	10,000	431	服務收入				10,000	較上年度預算數10,000元，無增減。
				人	20	500	10,000	教師甄選報名費收入(收支對列)。

臺北市地方教育發展基金－臺北市立北政國民中學

基金來源－財產處分收入明細表

中華民國106年度

單位：新臺幣元

前年度決算數	上年度預算數	科 目		本 年 度 預 算 數				說 明
		編 號	名 稱	單 位	數 量	單 價	金 額	
15,455	35,563		合計				35,563	
15,455	35,563	451	財產處分收入	年	1	35,563	35,563	較上年度預算數35,563元，無增減。 報廢財產殘值收入。

臺北市地方教育發展基金－臺北市立北政國民中學

40501272-15

基金來源－其他財產收入明細表

中華民國106年度

單位：新臺幣元

前年度決算數	上年度預算數	科 目		本 年 度 預 算 數				說 明
		編 號	名 稱	單 位	數 量	單 價	金 額	
	2,000		合計				2,000	
	2,000	45Y	其他財產收入	年	1	2,000	2,000	較上年度預算數2,000元，無增減。 場地出借費收入(收支對列)。

臺北市地方教育發展基金－臺北市立北政國民中學

基金來源－市庫撥款收入明細表

中華民國106年度

單位：新臺幣元

前年度決算數	上年度預算數	科 目		本 年 度 預 算 數				說 明
		編 號	名 稱	單 位	數 量	單 價	金 額	
72,978,761	68,990,471		合計				74,535,730	
72,978,761	68,990,471	462	市庫撥款收入	年	1	74,535,730	74,535,730	較上年度預算數68,990,471元，增加5,545,259元。市府補助款。

臺北市地方教育發展基金－臺北市立北政國民中學

40501272-17

基金來源－受贈收入明細表

中華民國106年度

單位：新臺幣元

前年度決算數	上年度預算數	科 目		本 年 度 預 算 數				說 明
		編 號	名 稱	單 位	數 量	單 價	金 額	
12,000	18,742		合計				18,742	較上年度預算數18,742元，無增減。 捐贈收入。
12,000	18,742	4YO	受贈收入				18,742	
				年	1	18,742	18,742	

臺北市地方教育發展基金－臺北市立北政國民中學

基金來源－雜項收入明細表

中華民國106年度

單位：新臺幣元

前年度決算數	上年度預算數	科 目		本 年 度 預 算 數				說 明
		編 號	名 稱	單 位	數 量	單 價	金 額	
158,337	61,510		合計				158,337	
158,337	61,510	4YY	雜項收入				158,337	較上年度預算數61,510元，增加96,827元。
				年	1	2,000	2,000	圖說工本費收入。
				年	1	156,337	156,337	其他雜項收入。

臺北市地方教育發展基金－臺北市立北政國民中學

40501272-19

基金用途－國民教育計畫明細表

中華民國106年度

單位：新臺幣元

前年度決算數	上年度預算數	科 目		本年度預算數				說 明
		編 號	名 稱	單位	數量	單價	金額	
53,131,405	51,689,701		合 計				51,244,724	
48,167,359	47,502,068	1	用人費用				47,005,316	
25,279,842	24,960,000	11	正式員額薪資				24,048,000	較上年度預算數24,960,000元，減少912,000元。
25,279,842	24,960,000	113	職員薪金	年	1	22,152,000	22,152,000	教職員33人薪金(詳用人費用彙計表)。
				年	1	1,896,000	1,896,000	教職員3人薪金(詳用人費用彙計表)。
1,590,408	316,800	12	聘僱及兼職人員薪資				316,800	較上年度預算數316,800元，無增減。
1,590,408	316,800	124	兼職人員酬金	節	880	360	316,800	教師代課鐘點費，本校編制教師總人數37人，按9分之1計，編列4人，每人220節，總節數4人×220節=880節。
343,968	618,873	13	超時工作報酬				575,739	較上年度預算數618,873元，減少43,134元。
277,728	508,713	131	加班費	年	1	435,196	435,196	不休假出勤加班費。
				年	1	24,533	24,533	不休假出勤加班費。

臺北市地方教育發展基金－臺北市立北政國民中學

基金用途－國民教育計畫明細表

中華民國106年度

單位：新臺幣元

前年度決算數	上年度預算數	科 目		本年度預算數				說 明
		編 號	名 稱	單位	數量	單價	金額	
66,240	110,160	133	誤餐費	人、小時	2x5	185	1,850	國中冬夏令營工作人員加班費。
				人次	187	80	14,960	教職員因公外出洽公或辦理活動等逾時誤餐費(由班級業務費移列)。
				人次	30	80	2,400	身心障礙資源班教學會議誤餐費(特教班業務費移列)。
				人次	250	80	20,000	活化教學誤餐費。
				人次	225	80	18,000	亮點計畫相關研習、活動、社團、營隊等逾時誤餐費(子計畫二)。
				人次	100	80	8,000	亮點計畫相關研習與社群會議逾時誤餐費(子計畫一)。
				人次	625	80	50,000	亮點計畫相關研習、活動等逾時誤餐費(子計畫二)。
4,804,532	5,502,600	15	獎金	人次	10	80	800	國中冬夏令營工作人員誤餐費。
1,698,135	2,382,600	151	考績獎金				5,234,000	較上年度預算數5,502,600元，減少268,600元。
							2,228,000	
				年	1	2,070,000	2,070,000	依考績法規定核發之獎金。
				年	1	158,000	158,000	依考績法規定核發之獎金。

臺北市地方教育發展基金－臺北市立北政國民中學

40501272-21

基金用途－國民教育計畫明細表

中華民國106年度

單位：新臺幣元

前年度決算數	上年度預算數	科 目		本年度預算數				說 明
		編 號	名 稱	單位	數量	單價	金額	
3,106,397	3,120,000	152	年終獎金	年	1	2,769,000	3,006,000	依規定於年節加發之獎金。
				年	1	237,000	237,000	依規定於年節加發之獎金。
12,327,603	11,857,335	16	退休及卹償金				12,819,555	較上年度預算數11,857,335元，增加962,220元。
12,194,100	11,723,832	161	職員退休及離職金	年	1	1,770,912	12,686,052	提撥退撫基金。
				年	1	153,504	153,504	提撥退撫基金。
				年	1	10,761,636	10,761,636	退休人員月退休金，27人 ×31,821元×12月=10,310,004元； 退休遺族月撫慰金，2人×18,818 元×12月=451,632元；合計 10,761,636元。
133,503	133,503	164	卹償金	年	1	133,503	133,503	在職亡故遺族年撫卹金。
3,821,006	4,246,460	18	福利費				4,011,222	較上年度預算數4,246,460元，減少235,238元。
2,504,588	2,198,136	181	分擔員工保險費	年	1	1,945,884	2,113,152	分擔公保、勞保、健保費。
				年	1	167,268	167,268	分擔公保、勞保、健保費。
62,000	97,500	183	傷病醫藥費				97,500	

臺北市地方教育發展基金－臺北市立北政國民中學

基金用途－國民教育計畫明細表

中華民國106年度

單位：新臺幣元

前年度決算數	上年度預算數	科 目		本年度預算數				說 明		
		編 號	名 稱	單位	數量	單價	金額			
328,694	390,600	187	員工通勤交通費	人	5	3,500	17,500	健康檢查費補助。		
				人	5	16,000	80,000	健康檢查費補助。		
									390,600	
				人、月、段	23x10x2	630	289,800	教師上下班交通費。		
				人、月、段	10x10x1	630	63,000	教師上下班交通費。		
925,724	1,560,224	18Y	其他福利費	人、月、段	3x10x2	630	37,800	教師上下班交通費。		
									1,409,970	
				年	1	192,000	192,000	休假旅遊補助費。		
				年	1	16,000	16,000	休假旅遊補助費。		
				年	1	120,000	120,000	退休人員子女教育補助費。		
				人、年	1x1	6,000	6,000	退休人員三節慰問金。		
				年	1	354,250	354,250	喪葬補助費(35,425元x5月x2人)。		
				年	1	121,720	121,720	結婚補助費(30,430元x2月x2人)。		
				年	1	600,000	600,000	子女教育補助費。		
				2,677,258	1,603,583	2	服務費用			
273,140	304,617	21	水電費				390,895	較上年度預算數304,617元，增加86,278元。		
245,965	266,475	212	工作場所電費					363,720		
				年	1	363,720	363,720	班級電費。		

臺北市地方教育發展基金－臺北市立北政國民中學

40501272-23

基金用途－國民教育計畫明細表

中華民國106年度

單位：新臺幣元

前年度決算數	上年度預算數	科 目		本年度預算數				說 明
		編 號	名 稱	單位	數量	單價	金額	
27,175	38,142	214	工作場所水費	年	1	27,175	27,175	班級水費。
600	2,610	22	郵電費				2,900	較上年度預算數2,610元，增加290元。
600	2,610	221	郵費	年	1	2,900	2,900	寄發通知單郵資(由班級業務費移列)。
401,460	76,350	23	旅運費				76,350	較上年度預算數76,350元，無增減。
9,200	60,450	231	國內旅費	年	1	12,400	60,450	因公市外出差旅費。
				人、天	7x3	1,550	32,550	校外教學隨隊人員出差旅費。
				人、天	10x1	1,550	15,500	亮點計畫教師校際交流參訪研習出差旅費(子計畫一)。
379,750		232	國外旅費					
12,510	15,900	23Y	其他旅運費	人次	530	30	15,900	教職員因公外出洽公或辦理活動等所需車票費(由班級業務費移列)。
60,085	28,100	24	印刷裝訂與廣告費				26,695	較上年度預算數28,100元，減少1,405元。

臺北市地方教育發展基金－臺北市立北政國民中學

基金用途－國民教育計畫明細表

中華民國106年度

單位：新臺幣元

前年度決算數	上年度預算數	科 目		本年度預算數				說 明
		編 號	名 稱	單位	數量	單價	金額	
60,085	28,100	241	印刷及裝訂費	年	1	100	26,695	身心障礙資源班印製教學有關資料(特教班業務費移列)。 亮點計畫旗幟、海報、教師社群研習、學校活動手冊、參訪成果集等印刷費(子計畫一)(新增)。 亮點計畫課程教材、手冊及成果集等印製費(子計畫二)(新增)。 輔導活動印製相關表冊。 教師專業成長相關刊物出版及資料印刷。
				年	1	10,000	10,000	
				年	1	10,000	10,000	
				年	1	2,000	2,000	
				年	1	4,595	4,595	
427,981	526,050	25	修理保養及保固費				526,350	較上年度預算數526,050元，增加300元。
273,070	355,720	252	一般房屋修護費	年	1	355,720	355,720	校舍修繕費用。
14,759	18,900	255	機械及設備修護費	年	1		19,200	電腦設備維護費(電腦專案計畫)。 開放學校場地器材維護費(收支對列)。
				年	1	17,200	17,200	
				年	1	2,000	2,000	
140,152	151,430	257	什項設備修護費				151,430	

臺北市地方教育發展基金－臺北市立北政國民中學

40501272-25

基金用途－國民教育計畫明細表

中華民國106年度

單位：新臺幣元

前年度決算數	上年度預算數	科 目		本年度預算數				說 明
		編 號	名 稱	單位	數量	單價	金額	
457,128	82,656	27	一般服務費	年	1	151,430	151,430	教學器材及其他器材等養護。
							82,368	較上年度預算數82,656元，減少288元。
6,822	10,656	276	佣金、匯費、經理費及手續費	人、學期	288x2	18	10,368	委託超商代收學雜費手續費。
410,124		27D	計時與計件人員酬金				10,368	
40,182	72,000	27F	體育活動費	人、年	36x1	2,000	72,000	文康活動費，本校編列教職員36人，每人編列2,000元。
1,056,864	583,200	28	專業服務費				748,700	較上年度預算數583,200元，增加165,500元。
1,017,764	567,200	285	講課鐘點、稿費、出席審查及查詢費	節	36	1,600	57,600	分組活動外聘教師鐘點費。
				班、月	1x12	600	7,200	身心障礙資源班教材編輯費。
				節	2	1,600	3,200	身心障礙資源班外聘講師鐘點費(特教班業務費移列)。
				節	32	800	25,600	活化教學內聘講師鐘點費。
				節	18	1,600	28,800	活化教學外聘講師鐘點費。
				節	15	800	12,000	亮點計畫各項課程或研習內聘講

臺北市地方教育發展基金－臺北市立北政國民中學

基金用途－國民教育計畫明細表

中華民國106年度

單位：新臺幣元

前年度決算數	上年度預算數	科 目		本年度預算數				說 明
		編 號	名 稱	單位	數量	單價	金額	
				節	10	1,200	12,000	師鐘點費(子計畫二)(新增)。
				節	20	1,600	32,000	亮點計畫各項課程或研習外聘講 師鐘點費(子計畫二)(新增)。
				節	20	1,600	32,000	亮點計畫各項課程或研習外聘專 家學者鐘點費(子計畫二)(新增) 。
				人次	5	2,000	10,000	亮點計畫外聘專家學者諮詢指導 出席費(子計畫二)(新增)。
				人次	5	2,000	10,000	亮點計畫外聘專家學者諮詢指導 出席費(子計畫一)。
				節	10	1,600	16,000	亮點計畫各項課程或研習外聘專 家學者鐘點費(子計畫一)。
				節	10	1,200	12,000	亮點計畫各項課程或研習外聘講 師鐘點費(子計畫一)。
				節	30	1,600	48,000	亮點計畫體驗課程或各項研習外 聘專家學者鐘點費(子計畫二)。
				節	20	1,200	24,000	亮點計畫體驗課程或各項研習外 聘講師鐘點費(子計畫二)。
				節	15	800	12,000	亮點計畫各項課程或研習內聘講 師鐘點費(子計畫一)。
				節	30	800	24,000	亮點計畫體驗課程或各項研習內 聘講師鐘點費(子計畫二)。

臺北市地方教育發展基金－臺北市立北政國民中學

40501272-27

基金用途－國民教育計畫明細表

中華民國106年度

單位：新臺幣元

前年度決算數	上年度預算數	科 目		本年度預算數				說 明
		編 號	名 稱	單位	數量	單價	金額	
				節	300	500	150,000	亮點計畫社團、營隊活動教師鐘點費(子計畫二)。
				節	60	500	30,000	課後社團活動外聘教師指導鐘點費。
				節	4	1,600	6,400	性別平等教育宣導活動外聘講師鐘點費。
				節	2	800	1,600	性別平等教育宣導活動內聘講師鐘點費。
				人次	1	2,000	2,000	性別平等教育宣導活動外聘學者專家出席專案諮詢會議出席費。
				節	12	800	9,600	輔導活動內聘講師鐘點費。
				節	6	1,600	9,600	輔導活動外聘講師鐘點費。
				節	12	800	9,600	教師專業成長內聘講師鐘點費。
				節	20	1,600	32,000	教師專業成長外聘講師鐘點費。
				節	15	800	12,000	國中冬夏令營內聘講師鐘點費。
				節	10	1,600	16,000	國中冬夏令營外聘講師鐘點費。
				節	6	800	4,800	人權、法治、品德教育宣導活動內聘講師鐘點費。
				節	8	1,600	12,800	人權、法治、品德教育宣導活動外聘講師鐘點費。
				節	2	1,200	2,400	技職教育、免試及12年國教校園

臺北市地方教育發展基金－臺北市立北政國民中學

基金用途－國民教育計畫明細表

中華民國106年度

單位：新臺幣元

前年度決算數	上年度預算數	科 目		本年度預算數				說 明
		編 號	名 稱	單位	數量	單價	金額	
6,000	6,500	287	委託檢驗(定)試驗認證費	次	1	6,500	46,400	宣導外聘講師鐘點費。
				臺、年	2x1	1,200	6,500	消防安全檢測費等(由班級業務費移列)。
				年	1	37,500	2,400	飲水機水質檢驗費(新增)。
							37,500	校園山坡地水土保持設施監測(新增)。
16,600	8,000	289	試務甄選費	年	1	10,000	10,000	教師甄選試務費(收支對列)。
15,000		28A	電子計算機軟體服務費					
1,500	1,500	28Y	其他	小時	6	250	59,100	身心障礙資源班教學學生鑑定費(特教班業務費移列)。
				班、年	8x1	7,200	1,500	游泳池水電清潔維護費。
1,172,446	899,050	3	材料及用品費				774,250	
652,482	489,500	31	使用材料費				290,100	較上年度預算數489,500元，減少199,400元。
652,482	489,500	315	設備零件	年	1	55,500	290,100	領域教學用教具費(由班級設備
							55,500	

臺北市地方教育發展基金－臺北市立北政國民中學

40501272-29

基金用途－國民教育計畫明細表

中華民國106年度

單位：新臺幣元

前年度決算數	上年度預算數	科 目		本年度預算數				說 明
		編 號	名 稱	單位	數量	單價	金額	
				年	1	15,000	15,000	費移列)。
				年	1	10,000	10,000	活化教學用教具教材費。
				年	1	10,000	10,000	亮點計畫資料製作用電腦耗材(子計畫一)。
				臺	15	1,500	22,500	亮點計畫資料製作用電腦耗材(子計畫二)。
				臺	1	9,500	9,500	亮點計畫四合一專業簡報筆(子計畫二)(新增)。
				臺	1	9,500	9,500	亮點計畫數位相機(含三吋螢幕、掀背功能、WIFI)(子計畫二)(新增)。
				臺	20	4,000	80,000	亮點計畫教學用擴大機(子計畫二)(新增)。
				座	1	8,000	8,000	亮點計畫投影機布幕(三腳架移動式布幕對角120吋)(子計畫二)(新增)。
				年	1	10,000	10,000	輔導活動用教具教材費。
				張	36	800	28,800	工作椅(由專科教室環境改善工程移列)(新增)。
				張	6	6,800	40,800	工作桌(由專科教室環境改善工程移列)(新增)。
519,964	409,550	32	用品消耗				484,150	較上年度預算數409,550元，增

臺北市地方教育發展基金－臺北市立北政國民中學

基金用途－國民教育計畫明細表

中華民國106年度

單位：新臺幣元

前年度決算數	上年度預算數	科 目		本年度預算數				說 明
		編 號	名 稱	單位	數量	單價	金額	
24,511	15,550	321	辦公(事務)用品	年	1	5,000	5,000	加74,600元。
				年	1	5,000	5,000	亮點計畫文具用品等耗材(子計畫一)。
				年	1	2,400	2,400	亮點計畫領域教學文具用品等耗材(子計畫二)。
				年	1	3,150	3,150	教師專業成長用文具紙張等。
138,541	88,800	322	報章什誌	年	1	3,150	3,150	國中冬夏令營用文具紙張等。
				年	1	10,000	10,000	47,800
				年	1	10,000	10,000	教師活化教學成長用書。
				年	1	15,000	15,000	亮點計畫校本課程相關圖書等(子計畫一)。
				年	1	10,000	10,000	亮點計畫領域教學相關圖書等(子計畫二)。
				年	1	10,000	10,000	亮點計畫校本課程相關圖書等(子計畫二)。
13,752	5,000	328	醫療用品(非醫療院所使用)	年	1	2,800	2,800	輔導活動刊物。
				年	1	5,000	5,000	健康中心藥品。
343,160	300,200	32Y	其他				415,800	

臺北市地方教育發展基金－臺北市立北政國民中學

40501272-31

基金用途－國民教育計畫明細表

中華民國106年度

單位：新臺幣元

前年度決算數	上年度預算數	科 目		本年度預算數				說 明
		編 號	名 稱	單位	數量	單價	金額	
				班、年	12x1	13,820	165,840	普通班級教學材料費。
				年	1	46,140	46,140	衛生清潔用品、專用垃圾袋等(由班級業務費移列)。
				班、年	1x1	13,820	13,820	身心障礙資源班教學材料費。
				年	1	43,000	43,000	電腦耗材(電腦專案計畫)。
				班、年	4x1	6,300	25,200	電腦設備維護及管理費(電腦專案計畫)。
				年	1	24,000	24,000	運動會比賽用具等。
				年	1	10,600	10,600	活化教學材料費。
				年	1	10,000	10,000	亮點計畫成果資料用油墨、耗材等(子計畫一)。
				年	1	10,000	10,000	亮點計畫校本課程相關教材教具(子計畫二)。
				年	1	10,000	10,000	亮點計畫領域教學相關教材教具(子計畫二)。
				年	1	5,000	5,000	亮點計畫領域教學油墨、耗材等(子計畫二)。
				年	1	4,200	4,200	國中冬夏令營教學材料費等。
				團	1	8,000	8,000	童軍教育教學材料費等。
				年	1	40,000	40,000	性別平等經費。
57,155	112,000	4	租金、償債與利息				112,000	

臺北市地方教育發展基金－臺北市立北政國民中學

基金用途－國民教育計畫明細表

中華民國106年度

單位：新臺幣元

前年度決算數	上年度預算數	科 目		本年度預算數				說 明
		編 號	名 稱	單位	數量	單價	金額	
57,155	112,000	44	交通及運輸設備租金				112,000	較上年度預算數112,000元，無增減。
57,155	112,000	442	車租	輛	12	8,000	96,000	亮點計畫學生校本課程及教師社群校外參訪租車費(子計畫二)。
				輛	1	16,000	16,000	亮點計畫教師教學相關校外參訪租車費(子計畫二)(新增)。
934,802	904,000	7	會費、捐助、補助、分攤、照護、救濟與交流活動費				904,000	
24,000	24,000	72	捐助、補助與獎助				24,000	較上年度預算數24,000元，無增減。
24,000	24,000	726	獎助學員生給與	班、學期	12x2	1,000	24,000	優秀學生獎學金。
910,802	880,000	74	補貼(償)、獎勵、慰問、照護與救濟				880,000	較上年度預算數880,000元，無增減。
910,802	880,000	74Y	其他	人、日	80x200	55	880,000	清寒學生餐費補助。
122,385	669,000	9	其他				594,900	
122,385	669,000	91	其他支出				594,900	較上年度預算數669,000元，減少74,100元。

臺北市地方教育發展基金－臺北市立北政國民中學

40501272-33

基金用途－國民教育計畫明細表

中華民國106年度

單位：新臺幣元

前年度決算數	上年度預算數	科 目		本年度預算數				說 明
		編 號	名 稱	單位	數量	單價	金額	
122,385	669,000	91Y	其他				594,900	
				年	1	50,400	50,400	學生路隊安全導護費。
				年	1	23,600	23,600	運動會比賽獎品、獎牌及場地佈置等。
				年	1	10,000	10,000	活化教學教學成果發表獎品及雜支等。
				個	100	80	8,000	亮點計畫相關研習、活動、社團、營隊等誤餐費用(子計畫一參加學生使用)(新增)。
				年	1	5,000	5,000	亮點計畫校本活動相關雜支(子計畫一)。
				年	1	5,000	5,000	亮點計畫校本活動相關雜支(子計畫二)。
				份	50	200	10,000	亮點計畫得獎及作品優良學生獎品費(子計畫二)。
				年	1	5,000	5,000	亮點計畫領域教學相關雜支(子計畫二)。
				年	1	421,500	421,500	亮點計畫國際參訪經費與辦理教學活動用雜支(子計畫一)(新增)。
				人、學期	360x2	50	36,000	班級自治費。
				年	1	16,000	16,000	輔導活動用適性評量心理測驗卷

臺北市地方教育發展基金－臺北市立北政國民中學

基金用途－國民教育計畫明細表

中華民國106年度

單位：新臺幣元

前年度決算數	上年度預算數	科 目		本年度預算數				說 明
		編 號	名 稱	單位	數量	單價	金額	
				年	1	2,000	2,000	等。
				年	1	2,400	2,400	國中冬夏令營獎狀、獎品等雜支。
								人權、法治、品德教育宣導活動獎品等雜支。

臺北市地方教育發展基金－臺北市立北政國民中學

40501272-35

基金用途－一般行政管理計畫明細表

中華民國106年度

單位：新臺幣元

前年度決算數	上年度預算數	科 目		本年度預算數				說 明
		編 號	名 稱	單 位	數 量	單 價	金 額	
16,430,585	17,646,535		合 計				17,685,645	
15,878,605	16,960,505	1	用人費用				16,906,195	
10,029,351	11,232,000	11	正式員額薪資				11,112,000	較上年度預算數11,232,000元，減少120,000元。
8,128,191	9,480,000	113	職員薪金	年	1	9,312,000	9,312,000	教職員14人薪金(詳用人費用彙計表)。
742,920	720,000	114	工員工資	年	1	720,000	720,000	工員2人工資(詳用人費用彙計表)。
1,158,240	1,032,000	115	警餉	年	1	1,080,000	1,080,000	校警2人薪金(詳用人費用彙計表)。
821,131		12	聘僱及兼職人員薪資					
813,792		122	約僱職員薪金					
7,339		124	兼職人員酬金					
352,050	534,349	13	超時工作報酬				520,951	較上年度預算數534,349元，減少13,398元。
352,050	534,349	131	加班費	年	1	478,401	478,401	不休假出勤加班費。
				人、小時	7x20	185	25,900	趕辦業務延長工時加班費(統籌)

臺北市地方教育發展基金－臺北市立北政國民中學

基金用途－一般行政管理計畫明細表

中華民國106年度

單位：新臺幣元

前年度決算數	上年度預算數	科 目		本年度預算數				說 明
		編 號	名 稱	單位	數量	單價	金額	
				人、小時	2x45	185	16,650	業務費移列。
2,185,576	2,719,000	15	獎金				2,823,000	校園安全校內同仁例假日人力支援。
				年	1	1,434,000	1,434,000	較上年度預算數2,719,000元，增加104,000元。
911,321	1,315,000	151	考績獎金				1,434,000	
				年	1	1,434,000	1,434,000	依考績法規定核發之獎金。
1,274,255	1,404,000	152	年終獎金				1,389,000	
				年	1	1,389,000	1,389,000	依規定於年節加發之獎金。
961,411	898,176	16	退休及卹償金				883,728	較上年度預算數898,176元，減少14,448元。
				年	1	847,728	847,728	
849,979	862,176	161	職員退休及離職金				847,728	提撥退撫基金。
				年	1	36,000	36,000	
111,432	36,000	162	工員退休及離職金				36,000	提撥勞工退休準備金。
				年	1	36,000	36,000	
1,529,086	1,576,980	18	福利費				1,566,516	較上年度預算數1,576,980元，減少10,464元。
				年	1	1,044,156	1,044,156	
1,051,100	1,054,620	181	分擔員工保險費				1,044,156	分擔公保、勞保、健保費。
				年	1	1,044,156	1,044,156	
197,586	234,360	187	員工通勤交通費				234,360	
				人、月、段	13x12x2	630	196,560	職員暨技工、工友上下班交通

臺北市地方教育發展基金－臺北市立北政國民中學

40501272-37

基金用途－一般行政管理計畫明細表

中華民國106年度

單位：新臺幣元

前年度決算數	上年度預算數	科 目		本年度預算數				說 明
		編 號	名 稱	單位	數量	單價	金額	
				人、月、段	5x12x1	630	37,800	費。
280,400	288,000	18Y	其他福利費				288,000	職員暨技工、工友上下班交通費。
				年	1	288,000	288,000	休假旅遊補助費。
366,283	461,510	2	服務費用				567,150	
70,968	88,560	22	郵電費				79,800	較上年度預算數88,560元，減少8,760元。
70,968	88,560	222	電話費				79,800	
				年	1	79,800	79,800	校園安全保全專線電話費用等。
20,700	64,950	25	修理保養及保固費				70,000	較上年度預算數64,950元，增加5,050元。
20,700	64,950	255	機械及設備修護費				70,000	
				年	1	70,000	70,000	校園安全消防設備維修保養。
54,465	76,000	27	一般服務費				76,000	較上年度預算數76,000元，無增減。
39,945	40,000	279	外包費				40,000	
				人、年	1x1	40,000	40,000	消化超額職工(技工、工友)業務外包費。
14,520	36,000	27F	體育活動費				36,000	
				人、年	18x1	2,000	36,000	文康活動費，本校編列教職員14

臺北市地方教育發展基金－臺北市立北政國民中學

基金用途－一般行政管理計畫明細表

中華民國106年度

單位：新臺幣元

前年度決算數	上年度預算數	科 目		本年度預算數				說 明
		編 號	名 稱	單 位	數 量	單 價	金 額	
148,150	160,000	28	專業服務費				269,350	人，工員2人，校警2人，合計18人，每人編列2,000元。
148,150	160,000	28Y	其他				269,350	較上年度預算數160,000元，增加109,350元。
				年	1	269,350	269,350	校園安全機械定點、機動巡邏等保全費用。
72,000	72,000	29	公共關係費				72,000	較上年度預算數72,000元，無增減。
72,000	72,000	291	公共關係費				72,000	
				月	12	6,000	72,000	校長特別費。
185,697	224,520	3	材料及用品費				211,300	
185,697	224,520	32	用品消耗				211,300	較上年度預算數224,520元，減少13,220元。
185,697	213,700	321	辦公(事務)用品				205,300	
				年	1	205,300	205,300	本校奉核定普通班12班，未達15班依15班計列，統籌業務費計算如下： 1,290元×15班×12月=232,200元，除依實際需求移列加班費25,900元及會費1,000元外，其餘如列數。
	10,820	325	服裝				6,000	

臺北市地方教育發展基金－臺北市立北政國民中學

40501272-39

基金用途－一般行政管理計畫明細表

中華民國106年度

單位：新臺幣元

前年度決算數	上年度預算數	科 目		本年度預算數				說 明
		編 號	名 稱	單位	數量	單價	金額	
				人、雙	2x1	1,100	2,200	校警皮鞋。
				雙	2	100	200	校警襪子。
				人、套	2x1	1,500	3,000	校警夏服(成立第32年)。
				人、年	2x1	300	600	校警服裝配備。
		7	會費、捐助、補助、分攤、 照護、救濟與交流活動 費				1,000	
		71	會費				1,000	新增項目
		713	職業團體會費				1,000	
				年	1	1,000	1,000	護理師公會會費(統籌業務費)(新增)。

臺北市地方教育發展基金－臺北市立北政國民中學

基金用途－建築及設備計畫明細表

中華民國106年度

單位：新臺幣元

前年度決算數	上年度預算數	科 目		本年度預算數				說 明
		編 號	名 稱	單位	數量	單價	金額	
5,623,370	6,631,843		合計				8,341,792	
5,623,370	6,631,843	5	購建固定資產、無形資產及非理財目的之長期投資				8,341,792	
866,604	1,938,700	51	購置固定資產				3,349,100	
866,604	1,938,700		一般建築及設備計畫				3,349,100	
			國中亮點				1,638,000	
		514	購置機械及設備				1,638,000	
				臺	40	18,900	756,000	新購課程與教學用平板電腦(子計畫二)(亮點計畫)(電腦專案計畫)。
				臺	4	35,900	143,600	新購專業筆記電腦(子計畫二)(亮點計畫)(電腦專案計畫)。
				臺	1	15,900	15,900	新購專業電腦伺服器(子計畫二)(亮點計畫)(電腦專案計畫)。
				組	1	366,700	366,700	新購LED彩色視訊看板(尺寸約239W-213H-20D)(子計畫二)(亮點計畫)。
				組	1	30,000	30,000	新購教師主控多功能講桌(子計畫二)(亮點計畫)。

臺北市地方教育發展基金－臺北市立北政國民中學

40501272-41

基金用途－建築及設備計畫明細表

中華民國106年度

單位：新臺幣元

前年度決算數	上年度預算數	科 目		本年度預算數				說 明
		編 號	名 稱	單位	數量	單價	金額	
				臺	2	18,900	37,800	新購數位相機(2200萬畫素以上、可拆換鏡頭)(子計畫二)(亮點計畫)。
				臺	2	49,000	98,000	新購硬碟式攝影機(子計畫一)(亮點計畫)。
				臺	8	15,000	120,000	新購42吋以上低藍光電視(含視訊盒)(子計畫一)(亮點計畫)。
				臺	1	70,000	70,000	新購平板充電車(子計畫一)(亮點計畫)。
		514	e化學習試辦計畫 購置機械及設備				50,000	
				臺	5	10,000	50,000	新購e化學習試辦計畫平板電腦(電腦專案計畫)。
		514	班級設備 購置機械及設備				304,500	
				臺			18,900	
		516	購置什項設備				285,600	
				臺	1	18,900	18,900	汰舊換新數位相機(2200萬畫素以上、可拆換鏡頭)(輔導室)。

臺北市地方教育發展基金－臺北市立北政國民中學

基金用途－建築及設備計畫明細表

中華民國106年度

單位：新臺幣元

前年度決算數	上年度預算數	科 目		本年度預算數				說 明
		編 號	名 稱	單位	數量	單價	金額	
				臺	3	23,000	69,000	汰舊換新飲水機(總務處)。
				臺	1	12,000	12,000	汰舊換新電冰箱(200L以上變頻)(總務處)。
				組	2	29,000	58,000	新購滾輪式排球柱(學務處)。
				臺	1	98,000	98,000	新購全自動打孔裝訂機(會計室)。
				臺	1	48,600	48,600	汰舊換新冷氣機(7.1KW一對二分離式)(教務處電腦機房、教具室)。
			學校設備				41,000	
		514	購置機械及設備				41,000	
			特殊班設備				16,000	
		514	購置機械及設備	臺	2	20,500	41,000	汰舊換新單槍投影機。
							16,000	
				臺	1	16,000	16,000	汰舊換新數位相機(夜間拍攝高感光、2200萬畫素以上)(輔導室)。
			資訊設備				1,076,000	
		514	購置機械及設備				1,076,000	

臺北市地方教育發展基金－臺北市立北政國民中學

40501272-43

基金用途－建築及設備計畫明細表

中華民國106年度

單位：新臺幣元

前年度決算數	上年度預算數	科 目		本年度預算數				說 明
		編 號	名 稱	單位	數量	單價	金額	
				臺	45	22,000	990,000	汰舊換新電腦周邊設備及零組件(電腦專案計畫)。
				年	1	86,000	86,000	汰舊換新網路及資訊周邊設備(電腦專案計畫)。
866,604	1,938,700		校園設備					
553,434	1,606,000	514	購置機械及設備					
60,000		515	購置交通及運輸設備					
253,170	332,700	516	購置什項設備					
			專科教室環境改善工程				223,600	
		515	購置交通及運輸設備				37,800	
				組	1	37,800	37,800	新購250W綜合擴大機及喇叭(含吊架、麥克風及主機等)。
		516	購置什項設備				185,800	
				張	1	22,000	22,000	汰舊換新教師工作桌。
				座	1	12,600	12,600	汰舊換新電動銀幕(含安裝)。
				臺	2	75,600	151,200	新購冷氣機(8.0KW以上一對一)

臺北市地方教育發展基金－臺北市立北政國民中學

基金用途－建築及設備計畫明細表

中華民國106年度

單位：新臺幣元

前年度決算數	上年度預算數	科 目		本年度預算數				說 明
		編 號	名 稱	單位	數量	單價	金額	
	36,000	52	購置無形資產				36,000	分離式)。
	36,000		一般建築及設備計畫				36,000	
	36,000		資訊設備				36,000	
	36,000	521	購置電腦軟體				36,000	
				年	1	36,000	36,000	電腦教學軟體費(電腦專案計畫)。
4,756,766	4,657,143	58	遞延支出(臺北市地方教育發展基金及臺北市臺北都會區捷運固定資產重置基金專用)				4,956,692	
			一般建築及設備計畫				4,956,692	
			東側廁所整修工程(第二期)				2,184,689	
		581	遞延修繕房屋建築支出				2,184,689	
							2,022,860	一、施工費
				式	1	100,000	100,000	原有泥作隔牆拆除運棄。

臺北市地方教育發展基金－臺北市立北政國民中學

40501272-45

基金用途－建築及設備計畫明細表

中華民國106年度

單位：新臺幣元

前年度決算數	上年度預算數	科 目		本年度預算數				說 明
		編 號	名 稱	單位	數量	單價	金額	
				平方公尺	280	1,360	380,800	牆面(含拆除運棄、防水處理)。
				平方公尺	140	1,470	205,800	地面(含拆除運棄、防水處理)。
				平方公尺	140	630	88,200	天花板修繕。
				平方公尺	140	630	88,200	廁所照明燈具(含拆除運棄、開關、電線抽換及抽風設備)。
				個	11	7,880	86,680	小便器(含拆除運棄、配管安裝)。
				個	11	5,250	57,750	小便器電子式沖水感應器(含拆除運棄、配管安裝)。
				片	11	2,210	24,310	小便器擣擺(含拆除運棄)。
				組	14	9,990	139,860	大便器(含拆除運棄、配管安裝)(蹲式)。
				組	4	10,950	43,800	大便器(含拆除運棄、配管安裝)(坐式)。
				間	26	15,750	409,500	隔間(含拆除運棄、隔間門板)。
				座	8	21,000	168,000	洗手台組(含拆除運棄、配管安裝、明鏡及水龍頭)。
				個	4	5,250	21,000	拖布盆(含拆除運棄、配管安裝及水龍頭)。
				平方公尺	12	4,080	48,960	鋁窗(含拆除運棄、安裝)。
				式	1	120,000	120,000	管道間配管安裝及污水管抽換(含連外化糞池處理)。

臺北市地方教育發展基金－臺北市立北政國民中學

基金用途－建築及設備計畫明細表

中華民國106年度

單位：新臺幣元

前年度決算數	上年度預算數	科 目		本年度預算數				說 明
		編 號	名 稱	單位	數量	單價	金額	
				式	1	40,000	40,000	走廊美化設計。
				式	1	121,372	121,372	二、委託技術服務費(總包價法)。
				式	1	40,457	40,457	三、工程管理費(按施工費2%提列)。
			純強樓屋頂防 漏及中庭花圃 整修工程				1,865,203	
		581	遞延修繕房 屋建築支出				1,865,203	
							1,727,040	一、施工費
				平方公尺	170	1,940	329,800	平屋頂防水隔熱。
				平方公尺	750	180	135,000	粉刷油漆(含刮除舊漆)。
				平方公尺	64	460	29,440	鷹架及墜落防止設施(租用)。
				公尺	32	400	12,800	落水管。
				公尺	200	2,500	500,000	中庭花圃花臺整修(含周邊地坪處理)。
				座	15	28,000	420,000	中庭花圃綠美化。
				式	1	300,000	300,000	生態意象池。
				式	1	103,622	103,622	二、委託技術服務費(總包價法)。

臺北市地方教育發展基金－臺北市立北政國民中學

40501272-47

基金用途－建築及設備計畫明細表

中華民國106年度

單位：新臺幣元

前年度決算數	上年度預算數	科 目		本年度預算數				說 明		
		編 號	名 稱	單位	數量	單價	金額			
		581	專科教室環境 改善工程 遞延修繕房 屋建築支出	式	1	34,541	34,541	三、工程管理費(按施工費2%提列)。		
									906,800	
									906,800	
								839,629	一、施工費	
						式	1	30,569	30,569	意象設計。
						間	1	25,500	25,500	舊有設施設備拆除運棄。
						平方公尺	90	3,440	309,600	一般實木地板(高架)。
						平方公尺	25	1,800	45,000	鏡牆。
						間	1	18,900	18,900	開關及插座整理及新增。
						公尺	9	10,500	94,500	高櫃(120cm以上)施作。
						平方公尺	90	630	56,700	照明燈具(均部)。
						平方公尺	90	630	56,700	天花改善。
						組	1	35,000	35,000	舞台面投光燈具施作。
						平方公尺	6	5,660	33,960	鋁門(含拆除運棄、五金、安裝)。
						公尺	6	6,300	37,800	矮櫥櫃(120cm以下)施作。
						平方公尺	200	180	36,000	牆面粉刷。
						平方公尺	25	1,800	45,000	教室後側牆壁內外壁施作。

臺北市地方教育發展基金－臺北市立北政國民中學

基金用途－建築及設備計畫明細表

中華民國106年度

單位：新臺幣元

前年度決算數	上年度預算數	科 目		本年度預算數				說 明
		編 號	名 稱	單位	數量	單價	金額	
				平方公尺	4	3,600	14,400	磁性白板。
				式	1	50,378	50,378	二、委託技術服務費(總包價法)。
				式	1	16,793	16,793	三、工程管理費(按施工費2%提列)。
4,756,766	4,657,143		校園整修工程					
4,756,766	4,657,143	581	遞延修繕房屋建築支出					

参 考 表

臺北市地方教育發展基金－臺北市立北政國民中學

40501272-49

預計平衡表

中華民國106年12月31日

單位：新臺幣元

104年(前年)12月31日		科 目		106年12月31日		105年(上年)12月31日				比較 增減(-)
決算數		編 號	名 稱	預計數		預計數	調整數(±)	調整後預計數		
金額	%			金額	%			金額	%	
1,883,352,732	100.00		資產合計	1,873,991,150	100.00	1,715,433,970	161,068,969	1,876,502,939	100.00	-2,511,789
1,883,352,732	100.00	1	資產	1,873,991,150	100.00	1,715,433,970	161,068,969	1,876,502,939	100.00	-2,511,789
13,237,524	0.70	11	流動資產	3,875,942	0.21	1,537,276	4,850,455	6,387,731	0.34	-2,511,789
13,237,524	0.70	111	現金	3,875,942	0.21	1,492,981	4,894,750	6,387,731	0.34	-2,511,789
13,237,524	0.70	1112	銀行存款	3,875,942	0.21	1,492,981	4,894,750	6,387,731	0.34	-2,511,789
		113	應收款項			44,295	-44,295			
		113Y	其他應收款			44,295	-44,295			
1,934,522	0.11	12	投資、長期應收款項、貸墊款及準備金	1,934,522	0.10	1,839,008	95,514	1,934,522	0.10	
1,934,522	0.11	124	準備金	1,934,522	0.10	1,839,008	95,514	1,934,522	0.10	
1,395,986	0.07	1241	退休及離職準備金	1,395,986	0.07	1,161,874	234,112	1,395,986	0.07	
538,536	0.04	124Y	其他準備金	538,536	0.03	677,134	-138,598	538,536	0.03	
1,868,180,686	99.19	13	其他資產	1,868,180,686	99.69	1,712,057,686	156,123,000	1,868,180,686	99.56	
1,868,180,686	99.19	131	什項資產	1,868,180,686	99.69	1,712,057,686	156,123,000	1,868,180,686	99.56	
1,868,180,686	99.19	1316	代管資產	1,868,180,686	99.69	1,712,057,686	156,123,000	1,868,180,686	99.56	
1,883,352,732	100.00		負債及基金餘額合計	1,873,991,150	100.00	1,715,433,970	161,068,969	1,876,502,939	100.00	-2,511,789
1,872,514,614	99.42	2	負債	1,872,514,614	99.92	1,714,756,836	157,757,778	1,872,514,614	99.79	
2,159,742	0.11	21	流動負債	2,159,742	0.12	744,727	1,415,015	2,159,742	0.12	
2,159,742	0.11	212	應付款項	2,159,742	0.12	744,727	1,415,015	2,159,742	0.12	
2,078,696	0.11	2123	應付代收款	2,078,696	0.12	744,727	1,333,969	2,078,696	0.12	
81,046	0.00	2125	應付費用	81,046	0.00		81,046	81,046	0.00	
1,870,354,872	99.31	22	其他負債	1,870,354,872	99.80	1,714,012,109	156,342,763	1,870,354,872	99.67	
1,870,354,872	99.31	221	什項負債	1,870,354,872	99.80	1,714,012,109	156,342,763	1,870,354,872	99.67	
765,600	0.05	2211	存入保證金	765,600	0.04	788,949	-23,349	765,600	0.04	
1,395,986	0.07	2213	應付退休及離職金	1,395,986	0.07	1,161,874	234,112	1,395,986	0.07	

臺北市地方教育發展基金－臺北市立北政國民中學

預計平衡表

中華民國106年12月31日

單位：新臺幣元

104年(前年)12月31日		科 目		106年12月31日		105年(上年)12月31日				比較 增減(-)
決 算 數		編 號	名 稱	預 計 數		預 計 數	調 整 數(±)	調 整 後 預 計 數		
金 額	%			金 額	%			金 額	%	
1,868,180,686	99.19	2214	應付代管資產	1,868,180,686	99.69	1,712,057,686	156,123,000	1,868,180,686	99.56	
12,600	0.00	2215	暫收及待結轉帳項	12,600	0.00	3,600	9,000	12,600	0.00	
10,838,118	0.58	3	基金餘額	1,476,536	0.08	677,134	3,311,191	3,988,325	0.21	-2,511,789
10,838,118	0.58	31	基金餘額	1,476,536	0.08	677,134	3,311,191	3,988,325	0.21	-2,511,789
10,838,118	0.58	311	基金餘額	1,476,536	0.08	677,134	3,311,191	3,988,325	0.21	-2,511,789
10,838,118	0.58	3111	累積餘額	1,476,536	0.08	677,134	3,311,191	3,988,325	0.21	-2,511,789

註：1.信託代理與保證資產(負債)前年度決算數0元，上年度調整後預計數0元，本年度預計數0元。2.或有資產(負債)0元。3.本基金自93年度起，本固定項目分開原則，將屬長期固定帳項，包括固定資產19,229,476元、無形資產292,157元及長期債務0元等，另立帳類管理，未納入本表。

臺北市地方教育發展基金－臺北市立北政國民中學

40501272-51

各項費用彙計表

中華民國106年度

單位：新臺幣元

前年度 決算數	上年度 預算數	計畫別 用途別科目	合計	計畫別		
				國民教育計畫	一般行政管理計畫	建築及設備計畫
75,185,360	75,968,079	合計	77,272,161	51,244,724	17,685,645	8,341,792
64,045,964	64,462,573	用人費用	63,911,511	47,005,316	16,906,195	
35,309,193	36,192,000	正式員額薪資	35,160,000	24,048,000	11,112,000	
33,408,033	34,440,000	職員薪金	33,360,000	24,048,000	9,312,000	
742,920	720,000	工員工資	720,000		720,000	
1,158,240	1,032,000	警餉	1,080,000		1,080,000	
2,411,539	316,800	聘僱及兼職人員薪資	316,800	316,800		
813,792		約僱職員薪金				
1,597,747	316,800	兼職人員酬金	316,800	316,800		
696,018	1,153,222	超時工作報酬	1,096,690	575,739	520,951	
629,778	1,043,062	加班費	982,530	461,579	520,951	
66,240	110,160	誤餐費	114,160	114,160		
6,990,108	8,221,600	獎金	8,057,000	5,234,000	2,823,000	
2,609,456	3,697,600	考績獎金	3,662,000	2,228,000	1,434,000	
4,380,652	4,524,000	年終獎金	4,395,000	3,006,000	1,389,000	
13,289,014	12,755,511	退休及卹償金	13,703,283	12,819,555	883,728	
13,044,079	12,586,008	職員退休及離職金	13,533,780	12,686,052	847,728	
111,432	36,000	工員退休及離職金	36,000		36,000	

臺北市地方教育發展基金－臺北市立北政國民中學

各項費用彙計表

中華民國106年度

單位：新臺幣元

前年度 決算數	上年度 預算數	計畫別		合計	國民教育計畫	一般行政管理計畫	建築及設備計畫
		用途別科目					
133,503	133,503	郵償金		133,503	133,503		
5,350,092	5,823,440	福利費		5,577,738	4,011,222	1,566,516	
3,555,688	3,252,756	分擔員工保險費		3,157,308	2,113,152	1,044,156	
62,000	97,500	傷病醫藥費		97,500	97,500		
526,280	624,960	員工通勤交通費		624,960	390,600	234,360	
1,206,124	1,848,224	其他福利費		1,697,970	1,409,970	288,000	
3,043,541	2,065,093	服務費用		2,421,408	1,854,258	567,150	
273,140	304,617	水電費		390,895	390,895		
245,965	266,475	工作場所電費		363,720	363,720		
27,175	38,142	工作場所水費		27,175	27,175		
71,568	91,170	郵電費		82,700	2,900	79,800	
600	2,610	郵費		2,900	2,900		
70,968	88,560	電話費		79,800		79,800	
401,460	76,350	旅運費		76,350	76,350		
9,200	60,450	國內旅費		60,450	60,450		
379,750		國外旅費					
12,510	15,900	其他旅運費		15,900	15,900		
60,085	28,100	印刷裝訂與廣告費		26,695	26,695		

臺北市地方教育發展基金－臺北市立北政國民中學

40501272-53

各項費用彙計表

中華民國106年度

單位：新臺幣元

前年度 決算數	上年度 預算數	計畫別	合計	國民教育計畫	一般行政管理計畫	建築及設備計畫	
		用途別科目					
60,085	28,100	印刷及裝訂費	26,695	26,695			
448,681	591,000	修理保養及保固費	596,350	526,350	70,000		
273,070	355,720	一般房屋修護費	355,720	355,720			
35,459	83,850	機械及設備修護費	89,200	19,200	70,000		
140,152	151,430	什項設備修護費	151,430	151,430			
511,593	158,656	一般服務費	158,368	82,368	76,000		
6,822	10,656	佣金、匯費、經理費及手續費	10,368	10,368			
39,945	40,000	外包費	40,000		40,000		
410,124		計時與計件人員酬金					
54,702	108,000	體育活動費	108,000	72,000	36,000		
1,205,014	743,200	專業服務費	1,018,050	748,700	269,350		
1,017,764	567,200	講課鐘點、稿費、出席審查及查詢費	633,200	633,200			
6,000	6,500	委託檢驗(定)試驗認證費	46,400	46,400			
16,600	8,000	試務甄選費	10,000	10,000			
15,000		電子計算機軟體服務費					
149,650	161,500	其他	328,450	59,100	269,350		
72,000	72,000	公共關係費	72,000		72,000		
72,000	72,000	公共關係費	72,000		72,000		

臺北市地方教育發展基金－臺北市立北政國民中學

各項費用彙計表

中華民國106年度

單位：新臺幣元

前年度 決算數	上年度 預算數	計畫別 用途別科目	合計	計畫別			
				國民教育計畫	一般行政管理計畫	建築及設備計畫	
1,358,143	1,123,570	材料及用品費	985,550	774,250	211,300		
652,482	489,500	使用材料費	290,100	290,100			
652,482	489,500	設備零件	290,100	290,100			
705,661	634,070	用品消耗	695,450	484,150	211,300		
210,208	229,250	辦公(事務)用品	220,850	15,550	205,300		
138,541	88,800	報章什誌	47,800	47,800			
	10,820	服裝	6,000		6,000		
13,752	5,000	醫療用品(非醫療院所使用)	5,000	5,000			
343,160	300,200	其他	415,800	415,800			
57,155	112,000	租金、償債與利息	112,000	112,000			
57,155	112,000	交通及運輸設備租金	112,000	112,000			
57,155	112,000	車租	112,000	112,000			
5,623,370	6,631,843	購建固定資產、無形資產及非 理財目的之長期投資	8,341,792			8,341,792	
866,604	1,938,700	購置固定資產	3,349,100			3,349,100	
553,434	1,606,000	購置機械及設備	2,839,900			2,839,900	
60,000		購置交通及運輸設備	37,800			37,800	
253,170	332,700	購置什項設備	471,400			471,400	
	36,000	購置無形資產	36,000			36,000	

臺北市地方教育發展基金－臺北市立北政國民中學

40501272-55

各項費用彙計表

中華民國106年度

單位：新臺幣元

前年度 決算數	上年度 預算數	計畫別 用途別科目	合計	計畫別			
				國民教育計畫	一般行政管理計畫	建築及設備計畫	
	36,000	購置電腦軟體	36,000			36,000	
4,756,766	4,657,143	遞延支出(臺北市地方教育發展基金及臺北市臺北都會區捷運固定資產重置基金專用)	4,956,692			4,956,692	
4,756,766	4,657,143	遞延修繕房屋建築支出	4,956,692			4,956,692	
934,802	904,000	會費、捐助、補助、分攤、照護、救濟與交流活動費	905,000	904,000	1,000		
		會費	1,000		1,000		
		職業團體會費	1,000		1,000		
24,000	24,000	捐助、補助與獎助	24,000	24,000			
24,000	24,000	獎助學員生給與	24,000	24,000			
910,802	880,000	補貼(償)、獎勵、慰問、照護與救濟	880,000	880,000			
910,802	880,000	其他	880,000	880,000			
122,385	669,000	其他	594,900	594,900			
122,385	669,000	其他支出	594,900	594,900			
122,385	669,000	其他	594,900	594,900			

臺北市地方教育發展基金－臺北市立北政國民中學

員工人數彙計表

中華民國106年度

單位：人

計 畫 及 項 目	本年度預算數	上年度預算數	本年度增減數	增 減 原 因
合計	54	54		
國民教育計畫部分	36	36		
正式職員	36	36		
一般行政管理計畫部分	18	18		
正式職員	16	16		
正式工員	2	2		

註：1.本表不包含臨時工員人數。

2.本表臨時職員係指奉准有案之約聘僱人員。

本 頁 空 白

用人費用

中華民國

計畫及項目	合計	正式員額薪資	聘僱及兼職 人員薪資	超時工作報酬	津貼	獎金		
						年終獎金	績效獎金	考績獎金
合計	63,911,511	35,160,000	316,800	1,096,690		4,395,000		3,662,000
國民教育計畫	47,005,316	24,048,000	316,800	575,739		3,006,000		2,228,000
職員薪金	24,048,000	24,048,000						
兼職人員酬金	316,800		316,800					
加班費	461,579			461,579				
誤餐費	114,160			114,160				
考績獎金	2,228,000							2,228,000
年終獎金	3,006,000					3,006,000		
職員退休及離職金	12,686,052							
卹償金	133,503							
分擔員工保險費	2,113,152							
傷病醫藥費	97,500							
員工通勤交通費	390,600							
其他福利費	1,409,970							
一般行政管理計畫	16,906,195	11,112,000		520,951		1,389,000		1,434,000
職員薪金	9,312,000	9,312,000						
工員工資	720,000	720,000						
警餉	1,080,000	1,080,000						

彙計表

106年度

單位：新臺幣元

其他獎金	退休及卹償金		資遣費	福 利 費					提繳費
	退休金	卹償金		分擔保險費	傷病醫藥費	提撥福利金	員工通勤交通費	其他福利費	
	13,569,780	133,503		3,157,308	97,500		624,960	1,697,970	
	12,686,052	133,503		2,113,152	97,500		390,600	1,409,970	
	12,686,052	133,503		2,113,152	97,500		390,600	1,409,970	
	883,728			1,044,156			234,360	288,000	

用人費用

中華民國

計畫及項目	合計	正式員額薪資	聘僱及兼職人員薪資	超時工作報酬	津貼	獎金		
						年終獎金	績效獎金	考績獎金
加班費	520,951			520,951				
考績獎金	1,434,000							1,434,000
年終獎金	1,389,000					1,389,000		
職員退休及離職金	847,728							
工員退休及離職金	36,000							
分擔員工保險費	1,044,156							
員工通勤交通費	234,360							
其他福利費	288,000							

註：本表不包含臨時工員薪津。

彙計表

106年度

單位：新臺幣元

其他獎金	退休及卹償金		資遣費	福 利 費					提繳費
	退休金	卹償金		分擔保險費	傷病醫藥費	提撥福利金	員工通勤交通費	其他福利費	
	847,728	36,000		1,044,156			234,360	288,000	

臺北市地方教育發展基金－臺北市立北政國民中學單位（或計畫）成本分析表

中華民國106年度

單位：新臺幣元

計畫別	單位	單位成本	數量	預算數	說明
合計				77,272,161	
國民教育計畫				51,244,724	
一般行政管理計畫				17,685,645	
建築及設備計畫				8,341,792	

臺北市地方教育發展基金－臺北市立北政國民中學

40501272-63

5年來主要業務計畫分析表

中華民國106年度

單位：新臺幣元

年 度 及 項 目	單 位	數 量	單位成本或 平均利(費)率	金 額	說 明
(本)年度預算數				51,244,724	
國民教育計畫				51,244,724	
(上)年度預算數				51,689,701	
國民教育計畫				51,689,701	
(前)年度決算數				53,131,405	
國民教育計畫				53,131,405	
(103)年度決算數				50,438,973	
國民教育計畫				50,438,973	
(102)年度決算數				50,548,840	
國民教育計畫				50,548,840	

臺北市地方教育發展基金－臺北市立北政國民中學

固定項目明細表

中華民國106年度

單位：新臺幣元

項 目	期初餘額	本年度增加	本年度減少	期末餘額	說 明
資產	16,136,533	3,385,100		19,521,633	
土地改良物	518,752			518,752	
機械及設備	9,825,530	2,839,900		12,665,430	
交通及運輸設備	713,960	37,800		751,760	
什項設備	4,822,134	471,400		5,293,534	
電腦軟體	256,157	36,000		292,157	

註：92年度以前已提列折舊302,557元(包括土地改良物累計折舊32,851元、機械及設備累計折舊32,109元、交通及運輸設備累計折舊102,315元、什項設備累計折舊135,282元)及已攤銷費用0元，自93年度起，本固定項目分開原則，將屬長期固定帳項另立帳類管理(不再計提折舊及攤銷)。