

中華民國105年度 4-0501272

議會
審定

(自105年1月1日起至105年12月31日止)

臺北市政府教育局主管

臺北市地方教育發展基金－臺北市立北政國民中學

附屬單位預算之分預算

(特別收入基金)

主辦會計人員 王琮錦

機關長官 蔡來淑

臺北市地方教育發展基金－臺北市立北政國民中學

目次

中華民國105年度

一、財務摘要	第 1 頁
二、業務計畫及預算概要	第 3 -10 頁
三、主要表	
(一) 基金來源、用途及餘絀預計表	第 11 -12 頁
(二) 現金流量預計表	第 13 頁
四、附屬表	
(一) 基金來源－服務收入明細表	第 15 頁
(二) 基金來源－財產處分收入明細表	第 16 頁
(三) 基金來源－其他財產收入明細表	第 17 頁
(四) 基金來源－市庫撥款收入明細表	第 18 頁
(五) 基金來源－受贈收入明細表	第 19 頁
(六) 基金來源－雜項收入明細表	第 20 頁
(七) 基金用途－國民教育計畫明細表	第 21 -36 頁
(八) 基金用途－一般行政管理計畫明細表	第 37 -41 頁
(九) 基金用途－建築及設備計畫明細表	第 42 -47 頁
五、參考表	
(一) 預計平衡表	第 49 -50 頁
(二) 各項費用彙計表	第 51 -55 頁
(三) 員工人數彙計表	第 56 頁
(四) 用人費用彙計表	第 58 -61 頁
(五) 單位(或計畫)成本分析表	第 62 頁
(六) 5年來主要業務計畫分析表	第 63 頁
(七) 固定項目明細表	第 64 頁

臺北市地方教育發展基金－臺北市立北政國民中學

40501272-1

財務摘要

中華民國105年度

單位：新臺幣元

項 目	本 年 度	上 年 度	比較增減(-)	%
經營成績：				
基金來源	69,118,286	69,764,501	-646,215	-0.93
基金用途	75,968,079	73,410,601	2,557,478	3.48
賸餘(短絀－)	-6,849,793	-3,646,100	-3,203,693	--
餘絀情形：				
基金餘額	677,134	7,526,927	-6,849,793	-91.00
現金流量(註)：				
現金及約當現金之淨增(減－)	-6,849,793	-3,646,100	-3,203,693	--

附註：現金流量係採現金及約當現金基礎，包括現金及自投資日起3個月內到期或清償之債權證券。

本 頁 空 白

臺北市地方教育發展基金－臺北市立北政國民中學

業務計畫及預算概要

中華民國 105 年度

壹、基金概況

一、設立宗旨及願景：

(一) 本校遵照憲法第 158 及 160 條規定，教育文化應發展民族精神、自治精神，國民道德與健全體格、科學及生活智能，以培養青少年學七大學習領域及十大基本能力。

(二) 本校自 91 年度起依教育經費編列與管理法第 13 條規定設置「臺北市地方教育發展基金」，以促進教育健全發展，提昇教育經費運用績效。

二、組織概況（另附組織系統圖）：

本校設置校長 1 人，綜理全校校務，下設教務處、學生事務處、總務處、輔導室、會計室及人事室等單位，現編制教師 35 人、行政人員 13 人、專任輔導教師 1 人、校警 2 人、工友 2 人、總計 54 人。

內部分層業務如下：

教務處：秉承校長之命，辦理全校教務事項。

教學組：掌理課程編排、課業考查、學藝競賽、教學研究、教師進修、差假、教師調代課及缺補課之查核等事項。

設備兼資訊組：掌理教科書編選、教學用具之管理、保管及出版學校刊物等事項，另掌理電腦設備及區域網路之管理、保管等事項。

註冊組：掌理註冊、編班、轉學、學籍保管、各項獎助學金補助及成績考查等有關學籍事項。

學生事務處：秉承校長之命，辦理全校學生事務事項。

訓育組：掌理訓育計畫之擬定及辦理各類訓育等活動。

生教組：掌理學生日常生活常規，辦理交通導護各項事項。

體育兼衛生組：掌理學生體育活動、體格鍛鍊等事項，另掌理健康檢查，個人及環境衛生檢查、保健等事項。

總務處：秉承校長之命，辦理全校總務事項。

事務組：掌理校舍、校具、財產、物品採購保管、工程發包、監工及驗收。

文書組：掌理文件收發登錄、撰擬繕校、典守學校印信、檔案保管、整理各項會議紀錄及校史等事項。

出納組：掌理現金、零用金、票據、契約之保管等收支事項，辦理員工薪津發放及各項扣繳單據證明等。

輔導室：秉承校長之命，辦理全校學生學習輔導、生活輔導、生涯輔導等事項。

特教組：擬訂特殊教育計畫章則、親師輔導諮詢、特教班甄選鑑別、實施各項診斷測驗、特教學生追蹤輔導等事項。

臺北市地方教育發展基金－臺北市立北政國民中學

業務計畫及預算概要

中華民國 105 年度

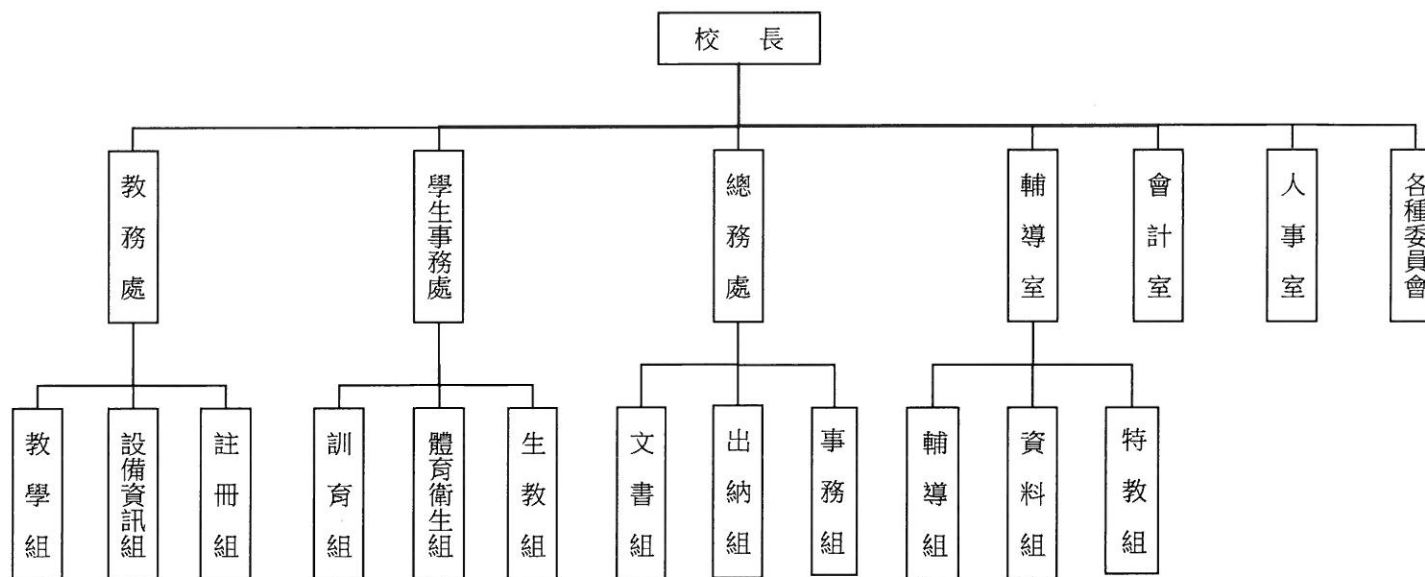
輔導組：掌理學生個案建立、學習輔導、生活輔導、生涯輔導及兩性教育、親職教育等事項。

資料組：辦理輔導資料搜集建檔、組訓愛心家長、實施測驗、社區人力整合、出版親職刊物等事項。

會計室：秉承上級主計機關之監督與指導，並受校長之指揮，依法辦理歲計、會計、統計等事項。

人事室：秉承上級人事機關之監督與指導，並受校長之指揮，依法辦理人事管理查核等事項。

三、組織系統圖：



四、基金歸類及屬性：本校地方教育發展基金依據教育經費編列與管理法第 13 條規定設置，本基金為預算法第 4 條第 1 項第 2 款第 5 目所定之特別收入基金，以本府教育局為管理機關。

臺北市地方教育發展基金－臺北市立北政國民中學

40501272-5

業務計畫及預算概要

中華民國 105 年度

貳、業務範圍及經營趨勢

一、業務範圍：

- (一) 據教育基本法培養學生健全人格，民主素養，法治觀念，人文涵養，強健體魄及思考判斷與創造能力。
- (二) 據特殊教育法、特殊教育法施行細則及相關規定，設立學習困難資源班、身心障礙資源班，因材施教，以達適才適性發展之教育目標。

二、最近 5 年經營趨勢：

基金來源、用途及餘絀

單位：新臺幣元

來源 用途 餘絀	年度	101 年度 決 算 金 額	102 年度 決 算 金 額	103 年度 決 算 金 額	104 年度 預 算 金 額	本 年 度 預 算 金 額
來源部分		70,564,691	68,963,163	75,003,267	69,764,501	69,118,286
用途部分		72,420,141	71,004,150	72,053,939	73,410,601	75,968,079
餘絀部分		-1,855,450	-2,040,987	2,949,328	-3,646,100	-6,849,793

參、業務計畫

一、業務計畫及目標：

本年度業務計畫重點與預算配合情形及預期績效，詳列如下：

- (一) 國民教育計畫：本年度預算編列 51,689,701 元，預定招收普通班 12 班、學習困難資源班 1 班及身心障礙資源班 1 班，合計 14 班，104 學年度第 2 學期學生人數 370 人，105 學年度第 1 學期學生人數 370 人，新購電腦、機具、圖書等各科教學教具。另辦理教師甄選、性別平等教育宣導活動、人權、法治、品德教育、分組活動、輔導活動、教師專業成長、冬夏令營、活化教學等項目。藉由革新教學方法，充實各科教材，提高教學效能。並藉由辦理各項活動鍛鍊學生強健的身體，增進學生各項生活智能，改善教學環境，提升教學品質。
- (二) 一般行政管理計畫：本年度預算編列 17,646,535 元，係配合校務推動行政處室支援工作，進而增進校務運作。

臺北市地方教育發展基金－臺北市立北政國民中學

業務計畫及預算概要

中華民國 105 年度

(三) 建築及設備計畫：本年度預算編列 6,631,843 元，係購置各項教學設備及行政設備，辦理中棟中央至東樓屋頂修繕工程(第二期)、西側廁所整修工程(第一期)，以改善教學及辦公環境，充實各科教學設施設備，提高教學效能。

二、執行政府重要政策：

(一) 開啟多元智慧：尊重每個學生獨特的個性，以多元智慧的觀點協助 他找到生命的亮點，肯定天生我才必有用，能知於學，樂於學。

(二) 培養生活能力：因應新世紀知識社會的到來，培養學生帶得走的能力，諸如人際溝通能力、資訊能力、終身學習能力、生涯規畫能力、問題解決能力等。

(三) 蘊育人文情懷：在溫馨開放的校園文化中，孕育人文情懷，學會尊重、包容；建構生命的價值、完成人性的開展。

(四) 建置溫馨民主的校園文化：

- 1.以參與式管理、落實行政、教師會、家長會三者的良性互動。
- 2.以學生第一，教學優先的觀念提昇行政服務效率。
- 3.放下威權心態，開啟校園民主之風氣。

(五) 推動適性教學：

- 1.採多元化、活潑化的教學及評量。
- 2.運用校內外資源，加強多元學習能力。
- 3.關懷相對弱勢學生之教學及輔導。
- 4.發展資訊教育，充實學生電腦運用之知能，並提昇教師運用電腦教學之能力。

(六) 辦理發展性的訓輔活動：

- 1.辦理各項活動、競賽及展演。
- 2.推動校內外學習服務。
- 3.發展績優社團及校隊，如童軍社、籃球社、自然觀察社等。
- 4.加強新興領域教育的辦理，並融入各科教學以收成效。

臺北市地方教育發展基金－臺北市立北政國民中學

業務計畫及預算概要

中華民國 105 年度

肆、預算概要

一、基金來源及用途之預計：

(一) 本年度基金來源：服務收入 10,000 元，財產處分收入 35,563 元，其他財產收入 2,000 元，市庫撥款收入 68,990,471 元，受贈收入 18,742 元，雜項收入 61,510 元，基金來源合計 69,118,286 元。

(二) 本年度基金用途：國民教育計畫 51,689,701 元，一般行政管理計畫 17,646,535 元，建築及設備計畫 6,631,843 元，基金用途合計 75,968,079 元。

二、基金餘絀之預計：本年度短絀 6,849,793 元。

三、現金流量之預計：本年度業務活動淨現金流出 6,849,793 元。

四、補辦預算事項：詳補辦預算明細表

購置固定資產 272,720 元。

(一) 教育局補助國中亮點試辦計畫設備經費 247,720 元。

(二) 動支本校其他準備金購置會議用木製座椅設備經費 25,000 元。

伍、其他重要說明

一、本年度預算與上年度預算各項目增減之原因：

(一) 員工人數增減原因分析：本年度校長 1 人，教師 35 人，行政人員 13 人，專任輔導教師 1 人，校警 2 人，工友 2 人，共計 54 人，較上年度預算數 54 人，無增減。

(二) 基金來源、用途及餘絀各科目增減原因之分析：

1. 服務收入：本年度預算數 10,000 元，較上年度預算數 10,000 元，無增減。

2. 財產處分收入：本年度預算數 35,563 元，較上年度預算數 23,146 元，增列 12,417 元，係依報費財產變賣收入增加核實增列。

3. 其他財產收入：本年度預算數 2,000 元，較上年度預算數 5,000 元，減列 3,000 元，係依開放場地場租收入減少核實減列。

4. 市庫撥款收入：本年度預算數 68,990,471 元，較上年度預算數 69,683,933 元，核實減列 693,462 元。

5. 受贈收入：本年度預算數 18,742 元，較上年度預算數 18,742 元，無增減。

6. 雜項收入：本年度預算數 61,510 元，較上年度預算數 23,680 元，增列 37,830 元，係因其他雜項收入增加核實增列。

7. 用人費用：本年度預算數 64,462,573 元，較上年度預算數 64,700,722 元，減列 238,149 元，係因員工通勤交通費、生育補助費等核實減列。

臺北市地方教育發展基金－臺北市立北政國民中學

業務計畫及預算概要

中華民國 105 年度

8.服務費用：本年度預算數 2,065,093 元，較上年度預算數 1,747,863 元，增列 317,230 元，係依業務需要增加指定活動國中亮點計畫核實增列。

9.材料及用品費：本年度預算數 1,123,570 元，較上年度預算數 768,270 元，增列 355,300 元，係依業務需要增加指定活動國中亮點計畫核實增列。

10.租金、償債與利息：本年度預算數 112,000 元，較上年度預算數 0 元，增列 112,000 元，係依業務需要增加指定活動國中亮點計畫核實增列。

11.購建固定資產、無形資產及非理財目的之長期投資：本年度預算數 6,631,843 元，較上年度預算數 5,091,546 元，增列 1,540,297 元，係因本年度修建工程核實增列及依業務需要增加指定活動國中亮點計畫設備核實增列。

12.會費、捐助、補助、分攤、照護、救濟與交流活動費：本年度預算數 904,000 元，較上年度預算數 902,000 元，增列 2,000 元，係依實際需要增加清寒學生餐費補助核實增列。

13.其他：本年度預算數 669,000 元，較上年度預算數 200,200 元，增列 468,800 元，係依業務需要增加指定活動國中亮點計畫核實增列。

二、本校 104 學年度第 2 學期核定普通班 12 班、學習困難資源班 1 班及身心障礙資源班 1 班，共計 14 班，預定招收學生人數 370 人，105 學年度第 1 學期預定招收普通班 12 班、學習困難資源班 1 班及身心障礙資源班 1 班，共計 14 班，預定招收學生人數 370 人。

三、其他有關說明：無

臺北市地方教育發展基金－臺北市立北政國民中學

40501272-9

補辦預算明細表

中華民國105年度

單位：新臺幣元

先行辦理 年 度	業務計畫 及用途別	項 目 名 稱	單 位	數 量	單 價	金 額	說 明	
104	建築及設備計畫	合計				272,720	104.02.06府授主事預字第 10430156600號 104.06.16府授主事預字第 10430738800號 教育局補助國中亮點試辦計畫經 費(國民教育計畫-國中教學研究與 活動-74Y)。 教育局補助國中亮點試辦計畫經 費(國民教育計畫-國中教學研究與 活動-74Y)。	
		購置固定資產				272,720		
	購置固定資產	購置什項設備	木製座椅(3、2、1組合式)	組	1	25,000		272,720
								25,000
	購置固定資產	購置機械及設備	多媒體類單眼數位相機	臺	1	50,000		25,000
								247,720
	購置固定資產	購置機械及設備	雙目立體解剖顯微鏡	座	3	20,000		149,720
								50,000
						60,000		

臺北市地方教育發展基金－臺北市立北政國民中學

補辦預算明細表

中華民國105年度

單位：新臺幣元

先行辦理 年 度	業務計畫 及用途別	項 目 名 稱	單 位	數 量	單 價	金 額	說 明
	購置什項設備	42吋數位展示板(活動式含移動架)	座	1	24,920	24,920	教育局補助國中亮點試辦計畫經費(國民教育計畫-國中教學研究與活動-74Y)。
		高壓放電裝置組	組	1	14,800	14,800	教育局補助國中亮點試辦計畫經費(國民教育計畫-國中教學研究與活動-74Y)。
		多元功能櫥櫃	座	4	24,500	98,000	98,000 教育局補助國中亮點試辦計畫經費(國民教育計畫-國中教學研究與活動-74Y)。

備註：各管理機關(構)依預算法第 8 8 條規定補辦預算，應確係不及編入年度預算，且因經營環境發生重大變遷或正常業務(含執行中央補助款項目)之確實需要，並經主管機關核轉本府核准先行辦理者；不具急迫性之事項，仍應儘可能納入預算辦理。

臺北市地方教育發展基金－臺北市立北政國民中學

40501272-11

基金來源、用途及餘絀預計表

中華民國105年度

單位：新臺幣元

前年度決算數	科 目		本年度預算數	上年度預算數	比較增減(－)
	編 號	名 稱			
75,003,267	4	基金來源	69,118,286	69,764,501	-646,215
12,500	43	勞務收入	10,000	10,000	
12,500	431	服務收入	10,000	10,000	
56,299	45	財產收入	37,563	28,146	9,417
54,589	451	財產處分收入	35,563	23,146	12,417
1,710	45Y	其他財產收入	2,000	5,000	-3,000
74,817,857	46	政府撥入收入	68,990,471	69,683,933	-693,462
73,001,549	462	市庫撥款收入	68,990,471	69,683,933	-693,462
1,816,308	46Y	政府其他撥入收入			
116,611	4Y	其他收入	80,252	42,422	37,830
26,700	4YO	受贈收入	18,742	18,742	
89,911	4YY	雜項收入	61,510	23,680	37,830
72,053,939	5	基金用途	75,968,079	73,410,601	2,557,478
50,438,973	53	國民教育計畫	51,689,701	51,359,263	330,438
16,237,755	5L	一般行政管理計畫	17,646,535	16,959,792	686,743
5,377,211	5M	建築及設備計畫	6,631,843	5,091,546	1,540,297
2,949,328	6	本期賸餘(短絀-)	-6,849,793	-3,646,100	-3,203,693

臺北市地方教育發展基金－臺北市立北政國民中學

基金來源、用途及餘絀預計表

中華民國105年度

單位：新臺幣元

前年度決算數	科 目		本年度預算數	上年度預算數	比較增減（－）
	編 號	名 稱			
8,223,699	71	期初基金餘額	7,526,927	4,363,690	3,163,237
11,173,027	73	期末基金餘額	677,134	717,590	-40,456

臺北市地方教育發展基金－臺北市立北政國民中學

40501272-13

現金流量預計表

中華民國105年度

單位：新臺幣元

項 目		本年度預算數	說 明
編 號	名 稱		
81	業務活動之現金流量		
811	本期賸餘(短絀－)	-6,849,793	
813	業務活動之淨現金流入(流出－)	-6,849,793	
82	其他活動之現金流量		
82Z	其他活動之淨現金流入(流出－)		
83	現金及約當現金之淨增(淨減－)	-6,849,793	
84	期初現金及約當現金	8,342,774	
85	期末現金及約當現金	1,492,981	

註：本表係採現金及約當現金基礎，包括現金及自投資日起3個月內到期或清償之債權證券。

本 頁 空 白

臺北市地方教育發展基金－臺北市立北政國民中學

40501272-15

基金來源－服務收入明細表

中華民國105年度

單位：新臺幣元

前年度決算數	上年度預算數	科 目		本 年 度 預 算 數				說 明
		編 號	名 稱	單 位	數 量	單 價	金 額	
12,500	10,000		合計				10,000	
12,500	10,000	431	服務收入				10,000	較上年度預算數10,000元，無增減。
				人	20	500	10,000	教師甄選報名費收入(收支對列)。

臺北市地方教育發展基金－臺北市立北政國民中學

基金來源－財產處分收入明細表

中華民國105年度

單位：新臺幣元

前年度決算數	上年度預算數	科 目		本 年 度 預 算 數				說 明
		編 號	名 稱	單 位	數 量	單 價	金 額	
54,589	23,146		合計				35,563	
54,589	23,146	451	財產處分收入	年	1	35,563	35,563	較上年度預算數23,146元，增加12,417元。 報廢財產殘值收入。

臺北市地方教育發展基金－臺北市立北政國民中學

40501272-17

基金來源－其他財產收入明細表

中華民國105年度

單位：新臺幣元

前年度決算數	上年度預算數	科 目		本 年 度 預 算 數				說 明
		編 號	名 稱	單 位	數 量	單 價	金 額	
1,710	5,000		合計				2,000	
1,710	5,000	45Y	其他財產收入	年	1	2,000	2,000	較上年度預算數5,000元，減少3,000元。 場地出借費收入(收支對列)。

臺北市地方教育發展基金－臺北市立北政國民中學

基金來源－市庫撥款收入明細表

中華民國105年度

單位：新臺幣元

前年度決算數	上年度預算數	科 目		本 年 度 預 算 數				說 明
		編 號	名 稱	單 位	數 量	單 價	金 額	
73,001,549	69,683,933		合計				68,990,471	
73,001,549	69,683,933	462	市庫撥款收入	年	1	68,990,471	68,990,471	較上年度預算數69,683,933元， 減少693,462元。 市府補助款。

臺北市地方教育發展基金－臺北市立北政國民中學

40501272-19

基金來源－受贈收入明細表

中華民國105年度

單位：新臺幣元

前年度決算數	上年度預算數	科 目		本 年 度 預 算 數				說 明
		編 號	名 稱	單 位	數 量	單 價	金 額	
26,700	18,742		合計				18,742	較上年度預算數18,742元，無增減。 捐贈收入。
26,700	18,742	4YO	受贈收入				18,742	
				年	1	18,742	18,742	

臺北市地方教育發展基金－臺北市立北政國民中學

基金來源－雜項收入明細表

中華民國105年度

單位：新臺幣元

前年度決算數	上年度預算數	科 目		本 年 度 預 算 數				說 明
		編 號	名 稱	單 位	數 量	單 價	金 額	
89,911	23,680		合計				61,510	
89,911	23,680	4YY	雜項收入				61,510	較上年度預算數23,680元，增加37,830元。
				年	1	2,000	2,000	圖說工本費收入。
				年	1	59,510	59,510	其他雜項收入。

臺北市地方教育發展基金－臺北市立北政國民中學

40501272-21

基金用途－國民教育計畫明細表

中華民國105年度

單位：新臺幣元

前年度決算數	上年度預算數	科 目		本年度預算數				說 明
		編 號	名 稱	單位	數量	單價	金額	
50,438,973	51,359,263		合 計				51,689,701	
46,883,305	48,417,580	1	用人費用				47,502,068	
24,627,863	24,924,000	11	正式員額薪資				24,960,000	較上年度預算數24,924,000元，增加36,000元。
24,627,863	24,924,000	113	職員薪金	年	1	22,644,000	22,644,000	教職員33人薪金(詳用人費用彙計表)。
				年	1	2,316,000	2,316,000	教職員3人薪金(詳用人費用彙計表)。
1,702,754	316,800	12	聘僱及兼職人員薪資				316,800	較上年度預算數316,800元，無增減。
1,702,754	316,800	124	兼職人員酬金	節	880	360	316,800	教師代課鐘點費，本校編制教師總人數35人，按9分之1計，編列4人，每人220節，總節數4人×220節=880節。
281,657	483,547	13	超時工作報酬				618,873	較上年度預算數483,547元，增加135,326元。
227,817	442,187	131	加班費	年	1	466,930	466,930	不休假出勤加班費。
				人、小時	10x4	185	7,400	教職員趕辦業務加班費(由班級業務費移列)。

臺北市地方教育發展基金－臺北市立北政國民中學

基金用途－國民教育計畫明細表

中華民國105年度

單位：新臺幣元

前年度決算數	上年度預算數	科 目		本年度預算數				說 明
		編 號	名 稱	單位	數量	單價	金額	
53,840	41,360	133	誤餐費	年 人、小時	1 2x5	32,533 185	32,533 1,850	不休假出勤加班費。 國中冬夏令營工作人員加班費。
				人次	187	80	110,160 14,960	教職員因公外出洽公或辦理活動 等逾時誤餐費(由班級業務費移 列)。
				人次	30	80	2,400	身心障礙資源班教學會議誤餐費 。
				人次	250	80	20,000	活化教學誤餐費。
				人次	325	80	26,000	亮點計畫(二)相關活動、社團、 營隊等逾時誤餐費(新增)。
				人次	550	80	44,000	亮點計畫(一)相關研習與社群會 議逾時誤餐費(新增)。
				人次	10	80	800	國中冬夏令營工作人員誤餐費。
				人次	25	80	2,000	教師甄選工作人員誤餐費(收支 對列)。
4,835,035	5,608,500	15	獎金				5,502,600	較上年度預算數5,608,500元，減 少105,900元。
1,717,380	2,493,000	151	考績獎金				2,382,600	
				年	1	2,123,600	2,123,600	依考績法規定核發之獎金。
				年	1	259,000	259,000	依考績法規定核發之獎金。

臺北市地方教育發展基金－臺北市立北政國民中學

40501272-23

基金用途－國民教育計畫明細表

中華民國105年度

單位：新臺幣元

前年度決算數	上年度預算數	科 目		本年度預算數				說 明
		編 號	名 稱	單 位	數 量	單 價	金 額	
3,117,655	3,115,500	152	年終獎金	年	1	2,830,500	3,120,000	依規定於年節加發之獎金。
				年	1	289,500	289,500	依規定於年節加發之獎金。
11,704,160	12,720,107	16	退休及卹償金				11,857,335	較上年度預算數12,720,107元，減少862,772元。
11,704,160	12,588,600	161	職員退休及離職金	年	1	1,813,968	11,723,832	提撥退撫基金。
				年	1	196,560	196,560	提撥退撫基金。
				年	1	9,713,304	9,713,304	退休人員月退休金，29人 ×26,614元×12月=9,261,672元；退 休遺族月撫慰金，2人×18,818元 ×12月=451,632元；合計9,713,304
	131,507	164	卹償金	年	1	133,503	133,503	在職亡故遺族年撫卹金。
3,731,836	4,364,626	18	福利費				4,246,460	較上年度預算數4,364,626元，減少118,166元。
2,558,865	2,151,936	181	分擔員工保險費	年	1	1,990,488	2,198,136	分擔公保、勞保、健保費。
				年	1	207,648	207,648	分擔公保、勞保、健保費。
66,010	104,500	183	傷病醫藥費	人	5	3,500	97,500	健康檢查費補助。
							17,500	

臺北市地方教育發展基金－臺北市立北政國民中學

基金用途－國民教育計畫明細表

中華民國105年度

單位：新臺幣元

前年度決算數	上年度預算數	科 目		本年度預算數				說 明
		編 號	名 稱	單位	數量	單價	金額	
345,140	396,900	187	員工通勤交通費	人	5	16,000	80,000	健康檢查費補助。
				人、月、段	23x10x2	630	289,800	教師上下班交通費。
				人、月、段	10x10x1	630	63,000	教師上下班交通費。
				人、月、段	3x10x2	630	37,800	教師上下班交通費。
761,821	1,711,290	18Y	其他福利費				1,560,224	
				年	1	224,000	224,000	休假旅遊補助費。
				年	1	16,000	16,000	休假旅遊補助費。
				年	1	100,254	100,254	退休人員子女教育補助費。
				人、年	24x1	6,000	144,000	退休人員三節慰問金。
				年	1	354,250	354,250	喪葬補助費(35,425元x5月x2人)。
				年	1	121,720	121,720	結婚補助費(30,430元x2月x2人)。
				年	1	600,000	600,000	子女教育補助費。
2,000,687	1,290,733	2	服務費用				1,603,583	
276,379	310,833	21	水電費				304,617	較上年度預算數310,833元，減少6,216元。
248,566	271,913	212	工作場所電費				266,475	
				年	1	265,975	265,975	班級電費。
				年	1	500	500	開放學校場地電費(收支對列)。

臺北市地方教育發展基金－臺北市立北政國民中學

40501272-25

基金用途－國民教育計畫明細表

中華民國105年度

單位：新臺幣元

前年度決算數	上年度預算數	科 目		本年度預算數				說 明
		編 號	名 稱	單位	數量	單價	金額	
27,813	38,920	214	工作場所水費	年	1	38,142	38,142	班級水費。
13,190	2,900	22	郵電費				2,610	較上年度預算數2,900元，減少290元。
13,190	2,900	221	郵費	年	1	2,610	2,610	寄發通知單郵資(由班級業務費移列)。
73,145	60,850	23	旅運費				76,350	較上年度預算數60,850元，增加15,500元。
28,710	44,950	231	國內旅費	人、天	7x3	1,550	32,550	校外教學隨隊人員出差旅費。
				年	1	12,400	12,400	因公市外出差旅費。
				天	10	1,550	15,500	亮點計畫(一)教師校際交流參訪研習出差旅費(新增)。
44,435	15,900	23Y	其他旅運費	人次	530	30	15,900	教職員因公外出洽公或辦理活動等所需車票費(由班級業務費移列)。
17,906	9,100	24	印刷裝訂與廣告費				28,100	較上年度預算數9,100元，增加19,000元。
17,906	9,100	241	印刷及裝訂費				28,100	

臺北市地方教育發展基金－臺北市立北政國民中學

基金用途－國民教育計畫明細表

中華民國105年度

單位：新臺幣元

前年度決算數	上年度預算數	科 目		本年度預算數				說 明
		編 號	名 稱	單位	數量	單價	金額	
				年	1	100	100	身心障礙資源班印製教學有關資料。
				年	1	10,000	10,000	亮點計畫(二)課程教材、手冊及成果集等印製費(新增)。
				年	1	10,000	10,000	亮點計畫(一)旗幟、海報、教師社群研習、學校活動手冊、參訪成果集等印刷費(新增)。
				年	1	2,000	2,000	輔導活動印製相關表冊。
				年	1	6,000	6,000	教師專業成長相關刊物出版及資料印刷。
581,381	529,450	25	修理保養及保固費				526,050	較上年度預算數529,450元，減少3,400元。
422,452	355,720	252	一般房屋修護費				355,720	
				年	1	355,720	355,720	校舍修繕費用。
7,558	22,300	255	機械及設備修護費				18,900	
				年	1	17,400	17,400	電腦設備維護費(電腦專案計畫)。
				年	1	1,500	1,500	開放學校場地器材維護費(收支對列)。
151,371	151,430	257	什項設備修護費				151,430	
				年	1	151,430	151,430	教學器材及其他器材等養護。

臺北市地方教育發展基金－臺北市立北政國民中學

40501272-27

基金用途－國民教育計畫明細表

中華民國105年度

單位：新臺幣元

前年度決算數	上年度預算數	科 目		本年度預算數				說 明
		編 號	名 稱	單 位	數 量	單 價	金 額	
315,436	66,400	27	一般服務費				82,656	較上年度預算數66,400元，增加16,256元。
7,950	18,000	276	佣金、匯費、經理費及手續費	人、學期	296x2	18	10,656	委託超商代收學雜費手續費。
278,826		27D	計時與計件人員酬金					
28,660	48,400	27F	體育活動費	人、年	36x1	2,000	72,000	文康活動費，本校編列教職員36人，每人編列2,000元。
723,250	311,200	28	專業服務費				583,200	較上年度預算數311,200元，增加272,000元。
599,536	259,200	285	講課鐘點、稿費、出席審查及查詢費	節	36	1,600	57,600	分組活動外聘教師鐘點費。
				節	2	1,600	3,200	身心障礙資源班外聘講師鐘點費。
				班、月	1x12	600	7,200	身心障礙資源班教材編輯費。
				節	32	800	25,600	活化教學內聘講師鐘點費。
				節	18	1,600	28,800	活化教學外聘講師鐘點費。
				節	200	500	100,000	亮點計畫(二)社團、營隊活動教師鐘點費(新增)。

臺北市地方教育發展基金－臺北市立北政國民中學

基金用途－國民教育計畫明細表

中華民國105年度

單位：新臺幣元

前年度決算數	上年度預算數	科 目		本年度預算數				說 明
		編 號	名 稱	單位	數量	單價	金額	
				節	20	800	16,000	亮點計畫(二)體驗課程或各項研習內聘講師鐘點費(新增)。
				節	20	800	16,000	亮點計畫(一)各項課程或研習內聘講師鐘點費(新增)。
				節	20	1,200	24,000	亮點計畫(二)體驗課程或各項研習外聘講師鐘點費(新增)。
				節	30	1,600	48,000	亮點計畫(二)體驗課程或各項研習外聘專家學者鐘點費(新增)。
				節	20	1,200	24,000	亮點計畫(一)各項課程或研習外聘講師鐘點費(新增)。
				節	30	1,600	48,000	亮點計畫(一)各項課程或研習外聘專家學者鐘點費(新增)。
				人次	10	2,000	20,000	亮點計畫(一)外聘專家學者諮詢指導出席費(新增)。
				人次	1	2,000	2,000	性別平等教育宣導活動外聘學者專家出席專案諮詢會議出席費。
				節	4	1,600	6,400	性別平等教育宣導活動外聘講師鐘點費。
				節	2	800	1,600	性別平等教育宣導活動內聘講師鐘點費。
				節	12	800	9,600	輔導活動內聘講師鐘點費。
				節	6	1,600	9,600	輔導活動外聘講師鐘點費。

臺北市地方教育發展基金－臺北市立北政國民中學

40501272-29

基金用途－國民教育計畫明細表

中華民國105年度

單位：新臺幣元

前年度決算數	上年度預算數	科 目		本年度預算數				說 明
		編 號	名 稱	單位	數量	單價	金額	
				節	60	500	30,000	課後社團活動外聘教師指導鐘點費。
				節	12	800	9,600	教師專業成長內聘講師鐘點費。
				節	20	1,600	32,000	教師專業成長外聘講師鐘點費。
				節	15	800	12,000	國中冬夏令營內聘講師鐘點費。
				節	10	1,600	16,000	國中冬夏令營外聘講師鐘點費。
				節	8	1,600	12,800	人權、法治、品德教育宣導活動外聘講師鐘點費。
				節	6	800	4,800	人權、法治、品德教育宣導活動內聘講師鐘點費。
				節	2	1,200	2,400	技職教育、免試及12年國教校園宣導外聘講師鐘點費。
6,500	6,500	287	委託檢驗(定)試驗認證費	次	1	6,500	6,500	消防安全檢測費等(由班級業務費移列)。
7,700	8,000	289	試務甄選費	年	1	8,000	8,000	教師甄選試務費(收支對列)。
33,014	36,000	28A	電子計算機軟體服務費					
76,500	1,500	28Y	其他				1,500	

臺北市地方教育發展基金－臺北市立北政國民中學

基金用途－國民教育計畫明細表

中華民國105年度

單位：新臺幣元

前年度決算數	上年度預算數	科 目		本年度預算數				說 明
		編 號	名 稱	單位	數量	單價	金額	
				小時	6	250	1,500	身心障礙資源班教學學生鑑定費。
567,751	548,750	3	材料及用品費				899,050	
257,517	208,700	31	使用材料費				489,500	較上年度預算數208,700元，增加280,800元。
257,517	208,700	315	設備零件				489,500	
				年	1	43,500	43,500	教學行政用電腦耗材等(電腦專案計畫)。
				年	1	30,000	30,000	領域教學用教具費(由班級設備費移列)。
				年	1	16,000	16,000	身心障礙資源班教學用教具費(由特教班設備費移列)。
				座	4	8,000	32,000	塑鋼置物櫃(W115*H90*D47)(總務處溫室用)(由班級設備費移列)(新增)。
				組	4	4,500	18,000	雙頻無線對講機(學務處)(由班級設備費移列)(新增)。
				張	34	300	10,200	塑鋼摺疊椅(總務處)(由班級設備費移列)(新增)。
				座	2	3,600	7,200	單開門9中抽櫥櫃(W88*H88*D41.5)(總務處)(由班級設備費移列)(新增)。

臺北市地方教育發展基金－臺北市立北政國民中學

40501272-31

基金用途－國民教育計畫明細表

中華民國105年度

單位：新臺幣元

前年度決算數	上年度預算數	科 目		本年度預算數				說 明
		編 號	名 稱	單位	數量	單價	金額	
				張	23	1,260	28,980	電腦椅(電腦教室)(由班級設備費移列)(新增)。
				張	12	1,400	16,800	迴轉椅(各處室)(由班設備費移列)(新增)。
				組	10	2,200	22,000	體適能3分鐘登階踏台(學務處)(由班級設備費移列)(新增)。
				臺	2	1,400	2,800	手提涼風扇(18吋)(輔導室)(由班級設備費移列)(新增)。
				座	2	4,360	8,720	鐵拉門櫥櫃(W118*H176*D40)(總務處、輔導室)(由班級設備費移列)(新增)。
				座	2	1,800	3,600	鐵拉門下置式鋼製公文櫥(W90*H74*D45)(總務處文具室)(由班級設備費移列)(新增)。
				班、年	4x1	6,300	25,200	電腦設備維護及管理費(教學用電腦耗材及零附件)(電腦專案計畫)。
				年	1	15,000	15,000	活化教學用教具教材費。
				臺	1	7,500	7,500	亮點計畫(二)無線對講導覽器充電座(新增)。
				臺	10	3,500	35,000	亮點計畫(二)戶外教學用無線對講導覽器(新增)。

臺北市地方教育發展基金－臺北市立北政國民中學

基金用途－國民教育計畫明細表

中華民國105年度

單位：新臺幣元

前年度決算數	上年度預算數	科 目		本年度預算數				說 明
		編 號	名 稱	單位	數量	單價	金額	
				年	1	120,000	120,000	亮點計畫(二)課程用實驗器材耗材、模型、各項教學教具等(新增)。
				臺	6	4,500	27,000	亮點計畫(二)50mm12倍雙眼望遠鏡(新增)。
				年	1	5,000	5,000	亮點計畫(二)資料製作用電腦耗材(新增)。
				年	1	5,000	5,000	亮點計畫(一)資料製作用電腦耗材(新增)。
				年	1	10,000	10,000	輔導活動用教具教材費。
310,234	340,050	32	用品消耗				409,550	較上年度預算數340,050元，增加69,500元。
12,450	8,550	321	辦公(事務)用品				15,550	
				年	1	5,000	5,000	亮點計畫(二)領域教學文具紙張等(新增)。
				年	1	5,000	5,000	亮點計畫(一)資料製作文具紙張等(新增)。
				年	1	2,400	2,400	教師專業成長用文具紙張等。
				年	1	3,150	3,150	國中冬夏令營用文具紙張等。
51,055	59,800	322	報章什誌				88,800	
				年	1	46,000	46,000	圖書(教務處)(由班級設備費移列)。

臺北市地方教育發展基金－臺北市立北政國民中學

40501272-33

基金用途－國民教育計畫明細表

中華民國105年度

單位：新臺幣元

前年度決算數	上年度預算數	科 目		本年度預算數				說 明			
		編 號	名 稱	單位	數量	單價	金額				
8,150	5,000	328	醫療用品(非醫療院所使用)	年	1	10,000	10,000	教師活化教學成長用書。			
				年	1	10,000	10,000	亮點計畫(二)校本課程相關圖書等(新增)。			
				年	1	10,000	10,000	亮點計畫(二)領域教學相關圖書等(新增)。			
				年	1	10,000	10,000	亮點計畫(一)校本課程相關圖書等(新增)。			
				年	1	2,800	2,800	輔導活動刊物。			
							5,000				
				年	1	5,000	5,000	健康中心藥品。			
							300,200				
							團	1	8,000	8,000	童軍教育教學材料費等。
							班、年	12x1	13,820	165,840	普通班級教學材料費。
238,579	266,700	32Y	其他	班、年	12x1	1,600	19,200	消毒藥水、衛生清潔用品、衛生紙等(由班級業務費移列)。			
				班、年	12x1	1,500	18,000	專用垃圾袋(由班級業務費移列)。			
				年	1	1,540	1,540	教室佈置費(由班級業務費移列)。			
				班、年	1x1	13,820	13,820	身心障礙資源班教學材料費。			

臺北市地方教育發展基金－臺北市立北政國民中學

基金用途－國民教育計畫明細表

中華民國105年度

單位：新臺幣元

前年度決算數	上年度預算數	科 目		本年度預算數				說 明
		編 號	名 稱	單位	數量	單價	金額	
				年	1	24,000	24,000	運動會比賽用具等。
				年	1	10,600	10,600	活化教學材料費。
				年	1	5,000	5,000	亮點計畫(二)領域教學油墨、耗材等(新增)。
				年	1	10,000	10,000	亮點計畫(二)領域教學相關教材費(新增)。
				年	1	10,000	10,000	亮點計畫(二)校本課程相關教材費(新增)。
				年	1	10,000	10,000	亮點計畫(一)成果資料用油墨、耗材等(新增)。
				年	1	4,200	4,200	國中冬夏令營教學材料費等。
4,800		4	租金、償債與利息				112,000	
		44	交通及運輸設備租金				112,000	新增項目
		442	車租				112,000	
				輛	2	8,000	16,000	亮點計畫(一)教師社群校外參訪租車費(新增)。
				輛	12	8,000	96,000	亮點計畫(二)學生校本課程及教師社群校外參訪租車費(新增)。
4,800		45	什項設備租金					
4,800		451	什項設備租金					
853,083	902,000	7	會費、捐助、補助、分				904,000	

臺北市地方教育發展基金－臺北市立北政國民中學

40501272-35

基金用途－國民教育計畫明細表

中華民國105年度

單位：新臺幣元

前年度決算數	上年度預算數	科 目		本年度預算數				說 明
		編 號	名 稱	單 位	數 量	單 價	金 額	
			攤、照護、救濟與交流活動費					
24,000	24,000	72	捐助、補助與獎助				24,000	較上年度預算數24,000元，無增減。
24,000	24,000	726	獎助學員生給與	班、學期	12x2	1,000	24,000	優秀學生獎學金。
829,083	878,000	74	補貼(償)、獎勵、慰問、照護與救濟				880,000	較上年度預算數878,000元，增加2,000元。
829,083	878,000	74Y	其他	人、日	80x200	55	880,000	清寒學生餐費補助。
129,347	200,200	9	其他				669,000	
129,347	200,200	91	其他支出				669,000	較上年度預算數200,200元，增加468,800元。
129,347	200,200	91Y	其他	年	1	50,400	50,400	學生路隊安全導護費。
				人、學期	370x2	50	37,000	班級自治費。
				班、年	8x1	7,200	57,600	游泳池水電清潔維護費。
				年	1	23,600	23,600	運動會比賽獎品、獎牌及場地佈置等。
				年	1	10,000	10,000	活化教學教學成果發表獎品及雜支等。

臺北市地方教育發展基金－臺北市立北政國民中學

基金用途－國民教育計畫明細表

中華民國105年度

單位：新臺幣元

前年度決算數	上年度預算數	科 目		本年度預算數				說 明
		編 號	名 稱	單位	數量	單價	金額	
				年	1	5,000	5,000	亮點計畫(二)領域教學相關雜支(新增)。
				份	50	200	10,000	亮點計畫(二)得獎及作品優良學生獎品費(新增)。
				年	1	5,000	5,000	亮點計畫(二)校本活動相關雜支(新增)。
				年	1	5,000	5,000	亮點計畫(一)校本活動相關雜支(新增)。
				年	1	445,000	445,000	亮點計畫(一)教學觀摩參訪等相關雜支(新增)。
				年	1	16,000	16,000	輔導活動用適性評量心理測驗卷等。
				年	1	2,000	2,000	國中冬夏令營獎狀、獎品等雜支。
				年	1	2,400	2,400	人權、法治、品德教育宣導活動獎品等雜支。

臺北市地方教育發展基金－臺北市立北政國民中學

40501272-37

基金用途－一般行政管理計畫明細表

中華民國105年度

單位：新臺幣元

前年度決算數	上年度預算數	科 目		本年度預算數				說 明
		編 號	名 稱	單位	數量	單價	金額	
16,237,755	16,959,792		合 計				17,646,535	
15,697,346	16,283,142	1	用人費用				16,960,505	
9,704,278	10,692,000	11	正式員額薪資				11,232,000	較上年度預算數10,692,000元，增加540,000元。
7,803,118	8,940,000	113	職員薪金	年	1	9,480,000	9,480,000	教職員14人薪金(詳用人費用彙計表)。
742,920	720,000	114	工員工資	年	1	720,000	720,000	工員2人工資(詳用人費用彙計表)。
1,158,240	1,032,000	115	警餉	年	1	1,032,000	1,032,000	校警2人薪金(詳用人費用彙計表)。
828,630		12	聘僱及兼職人員薪資					
813,792		122	約僱職員薪金					
14,838		124	兼職人員酬金					
378,534	510,350	13	超時工作報酬				534,349	較上年度預算數510,350元，增加23,999元。
378,534	510,350	131	加班費	年	1	499,199	499,199	不休假出勤加班費。
				人、小時	2x50	185	18,500	趕辦業務延長工時加班費(統籌)

臺北市地方教育發展基金－臺北市立北政國民中學

基金用途－一般行政管理計畫明細表

中華民國105年度

單位：新臺幣元

前年度決算數	上年度預算數	科 目		本年度預算數				說 明
		編 號	名 稱	單位	數量	單價	金額	
				人、小時	2x45	185	16,650	業務費移列。
2,304,996	2,699,500	15	獎金				2,719,000	校園安全校內同仁例假日人力支援。
				年	1	1,315,000	1,315,000	較上年度預算數2,699,500元，增加19,500元。
908,753	1,363,000	151	考績獎金				1,315,000	
				年	1	1,315,000	1,315,000	依考績法規定核發之獎金。
1,396,243	1,336,500	152	年終獎金				1,404,000	
				年	1	1,404,000	1,404,000	依規定於年節加發之獎金。
923,358	849,504	16	退休及卹償金				898,176	較上年度預算數849,504元，增加48,672元。
811,926	813,504	161	職員退休及離職金				862,176	
				年	1	862,176	862,176	提撥退撫基金。
111,432	36,000	162	工員退休及離職金				36,000	
				年	1	36,000	36,000	提撥勞工退休準備金。
1,557,550	1,531,788	18	福利費				1,576,980	較上年度預算數1,531,788元，增加45,192元。
1,035,178	986,748	181	分擔員工保險費				1,054,620	
				年	1	1,054,620	1,054,620	分擔公保、勞保、健保費。
234,726	257,040	187	員工通勤交通費				234,360	
				人、月、段	13x12x2	630	196,560	職員暨技工、工友上下班交通

臺北市地方教育發展基金－臺北市立北政國民中學

40501272-39

基金用途－一般行政管理計畫明細表

中華民國105年度

單位：新臺幣元

前年度決算數	上年度預算數	科 目		本年度預算數				說 明
		編 號	名 稱	單位	數量	單價	金額	
				人、月、段	5x12x1	630	37,800	費。
287,646	288,000	18Y	其他福利費				288,000	職員暨技工、工友上下班交通費。
				年	1	288,000	288,000	休假旅遊補助費。
350,077	457,130	2	服務費用				461,510	
72,157	98,400	22	郵電費				88,560	較上年度預算數98,400元，減少9,840元。
72,157	98,400	222	電話費	年	1	88,560	88,560	校園安全保全專線電話費用等。
48,930	64,950	25	修理保養及保固費				64,950	較上年度預算數64,950元，無增減。
48,930	64,950	255	機械及設備修護費	年	1	64,950	64,950	校園安全消防設備維修保養。
29,940	61,780	27	一般服務費				76,000	較上年度預算數61,780元，增加14,220元。
13,000	40,000	279	外包費	人、年	1x1	40,000	40,000	消化超額職工(技工、工友)業務外包費。
16,940	21,780	27F	體育活動費	人、年	18x1	2,000	36,000	文康活動費，本校編列教職員14

臺北市地方教育發展基金－臺北市立北政國民中學

基金用途－一般行政管理計畫明細表

中華民國105年度

單位：新臺幣元

前年度決算數	上年度預算數	科 目		本年度預算數				說 明
		編 號	名 稱	單位	數量	單價	金額	
127,050	160,000	28	專業服務費				160,000	人，工員2人，校警2人，合計18人，每人編列2,000元。
127,050	160,000	28Y	其他	年	1	160,000	160,000	較上年度預算數160,000元，無增減。
72,000	72,000	29	公共關係費				72,000	校園安全機械定點、機動巡邏等保全費用。
72,000	72,000	291	公共關係費	月	12	6,000	72,000	較上年度預算數72,000元，無增減。
190,332	219,520	3	材料及用品費				224,520	校長特別費。
190,332	219,520	32	用品消耗				224,520	較上年度預算數219,520元，增加5,000元。
190,332	213,700	321	辦公(事務)用品	年	1	213,700	213,700	本校奉核定普通班12班，未達15班依15班計列，統籌業務費計算如下：1,290元×15班×12月=232,200元，除依實際需求移列加班費18,500元外，其餘如列數
	5,820	325	服裝	人、套	2x1	1,500	10,820	校警夏服(成立第31年)。
							3,000	

臺北市地方教育發展基金－臺北市立北政國民中學

40501272-41

基金用途－一般行政管理計畫明細表

中華民國105年度

單位：新臺幣元

前年度決算數	上年度預算數	科 目		本年度預算數				說 明
		編 號	名 稱	單 位	數 量	單 價	金 額	
				人、套	2x1	2,500	5,000	校警冬服(新增)。
				人、雙	2x1	1,100	2,200	校警皮鞋。
				人、年	2x1	210	420	校警服裝配備。
				雙	2	100	200	校警襪子。

臺北市地方教育發展基金－臺北市立北政國民中學

基金用途－建築及設備計畫明細表

中華民國105年度

單位：新臺幣元

前年度決算數	上年度預算數	科 目		本年度預算數				說 明
		編 號	名 稱	單位	數量	單價	金額	
5,377,211	5,091,546		合計				6,631,843	
5,377,211	5,091,546	5	購建固定資產、無形資產及非理財目的之長期投資				6,631,843	
963,285	638,000	51	購置固定資產				1,938,700	
963,285	638,000		一般建築及設備計畫				1,938,700	新增。
			國中亮點				1,378,000	
		514	購置機械及設備				1,168,000	
				臺	8	15,000	120,000	新增亮點計畫(二)實物投影機。
				臺	8	31,000	248,000	新增亮點計畫(二)互動式電子白板。
				臺	8	35,000	280,000	新增亮點計畫(二)超短焦投影機。
				座	3	20,000	60,000	新增亮點計畫(二)雙目立體解剖顯微鏡。
				組	8	12,375	99,000	新增亮點計畫(二)多功能軌道力學裝置(含力學軌道及滑車)。
				臺	1	25,000	25,000	新增亮點計畫(二)生態攝影機(Cam HD Max 8MP)。
				臺	8	42,000	336,000	新增亮點計畫(二)教師主控資訊

臺北市地方教育發展基金－臺北市立北政國民中學

40501272-43

基金用途－建築及設備計畫明細表

中華民國105年度

單位：新臺幣元

前年度決算數	上年度預算數	科 目		本年度預算數				說 明
		編 號	名 稱	單位	數量	單價	金額	
		516	購置什項設備				210,000	講桌。
				組	8	25,000	200,000	新增亮點計畫(二)開闔式黑板。
				座	1	10,000	10,000	新增亮點計畫(二)視聽教室用櫥櫃。
			班級設備				133,700	
		514	購置機械及設備				11,000	
				臺	1	11,000	11,000	新購自動斷電紫外線殺菌箱(健康中心)。
		516	購置什項設備				122,700	
				臺	1	34,500	34,500	汰舊換新冷氣機(7.1KW一對一分離式)(教務處電腦機房)。
				臺	2	25,000	50,000	汰舊換新電冰箱(400L以上變頻)(教務處、校長室)。
				組	2	12,600	25,200	汰舊換新電動布幕(家政教室、視聽教室)。
				臺	1	13,000	13,000	汰舊換新碎紙機(總務處)。
			學校設備				41,000	

臺北市地方教育發展基金－臺北市立北政國民中學

基金用途－建築及設備計畫明細表

中華民國105年度

單位：新臺幣元

前年度決算數	上年度預算數	科 目		本年度預算數				說 明
		編 號	名 稱	單位	數量	單價	金額	
		514	購置機械及設備	臺	2	20,500	41,000	汰舊換新單槍投影機。
			資訊設備				386,000	
		514	購置機械及設備	年	1	87,000	87,000	汰舊換新電腦周邊設備及零組件(電腦專案計畫)。
			購置機械及設備	臺	13	23,000	299,000	
963,285	638,000		校園設備					
492,661	434,000	514	購置機械及設備					
33,663	60,000	515	購置交通及運輸設備					
436,961	144,000	516	購置什項設備					
		52	購置無形資產				36,000	
			一般建築及設備計畫				36,000	新增。
			資訊設備				36,000	

臺北市地方教育發展基金－臺北市立北政國民中學

40501272-45

基金用途－建築及設備計畫明細表

中華民國105年度

單位：新臺幣元

前年度決算數	上年度預算數	科 目		本年度預算數				說 明
		編 號	名 稱	單位	數量	單價	金額	
		521	購置電腦軟體	年	1	36,000	36,000	汰舊換新教學用電腦套裝軟體(電腦專案計畫)。
4,413,926	4,453,546	58	遞延支出(臺北市地方教育發展基金及臺北市臺北都會區捷運固定資產重置基金專用)				4,657,143	
4,413,926	4,453,546		一般建築及設備計畫				4,657,143	新增。
			中棟中央至東樓屋頂修繕工程(第二期)				2,584,050	
		581	遞延修繕房屋建築支出				2,584,050	
				平方公尺	1,375	460	632,500	一、施工費 鷹架及墜落防止設施。
				公尺	50	2,650	132,500	雨遮。
				平方公尺	600	2,750	1,650,000	非平頂式屋頂修繕(金屬鋼浪版式屋頂)。
				式	1	120,750	120,750	二、委託技術服務費(總包價

臺北市地方教育發展基金－臺北市立北政國民中學

基金用途－建築及設備計畫明細表

中華民國105年度

單位：新臺幣元

前年度決算數	上年度預算數	科 目		本年度預算數				說 明		
		編 號	名 稱	單位	數量	單價	金額			
		581	西側廁所整修 工程(第一期) 遞延修繕房 屋建築支出	式	1	48,300	48,300	法)。 三、工程管理費(按施工費2%提 列)。		
								2,073,093		
								2,073,093		
								1,919,530	一、施工費	
						間	1	29,400	29,400	無障礙廁所附屬設備(含拆除運 棄、配管安裝)。
						式	1	100,000	100,000	原有泥作隔牆拆除運棄。
						平方公尺	270	1,360	367,200	牆面(含拆除運棄、防水處理)。
						平方公尺	165	1,470	242,550	地面(含拆除運棄、防水處理)。
						平方公尺	165	630	103,950	天花板修繕。
						平方公尺	165	630	103,950	廁所照明燈具(含拆除運棄、開 關、電線抽換及抽風設備)。
						個	15	7,880	118,200	小便器(含拆除運棄、配管安裝) 。
						個	15	5,250	78,750	小便器電子式沖水感應器(含拆 除運棄、配管安裝)。
						片	15	2,210	33,150	小便器擣擺(含拆除運棄)。

臺北市地方教育發展基金－臺北市立北政國民中學

40501272-47

基金用途－建築及設備計畫明細表

中華民國105年度

單位：新臺幣元

前年度決算數	上年度預算數	科 目		本年度預算數				說 明
		編 號	名 稱	單位	數量	單價	金額	
				個	22	5,460	120,120	蹲式大便器(含拆除運棄、配管安裝)。
				個	4	9,450	37,800	坐式大便器(含拆除運棄、配管安裝)。
				座	6	21,000	126,000	洗手台組(含拆除運棄、配管安裝、明鏡及水龍頭)。
				間	24	15,750	378,000	隔間(含拆除運棄、隔間門板)。
				個	6	5,250	31,500	拖布盆(含拆除運棄、配管安裝及水龍頭)。
				平方公尺	12	4,080	48,960	鋁窗(含拆除運棄、安裝)。
				式	1	115,172	115,172	二、委託技術服務費(總包價法)。
				式	1	38,391	38,391	三、工程管理費(按施工費2%提列)。
4,413,926	4,453,546		校園整修工程					
4,413,926	4,453,546	581	遞延修繕房屋建築支出					

本 頁 空 白

臺北市地方教育發展基金－臺北市立北政國民中學

40501272-49

預計平衡表

中華民國105年12月31日

單位：新臺幣元

103年(前年)12月31日		科 目		105年12月31日		104年(上年)12月31日				比較 增減(-)
決 算 數		編 號	名 稱	預 計 數		預 計 數	調 整 數(±)	調 整 後 預 計 數		
金 額	%			金 額	%			金 額	%	
1,725,929,863	100.00		資產合計	1,715,433,970	100.00	1,545,138,963	177,144,800	1,722,283,763	100.00	-6,849,793
1,725,929,863	100.00	1	資產	1,715,433,970	100.00	1,545,138,963	177,144,800	1,722,283,763	100.00	-6,849,793
12,033,169	0.69	11	流動資產	1,537,276	0.09	1,745,344	6,641,725	8,387,069	0.48	-6,849,793
11,988,874	0.69	111	現金	1,492,981	0.09	1,744,118	6,598,656	8,342,774	0.48	-6,849,793
11,988,874	0.69	1112	銀行存款	1,492,981	0.09	1,744,118	6,598,656	8,342,774	0.48	-6,849,793
44,295	0.00	113	應收款項	44,295	0.00	1,226	43,069	44,295	0.00	
44,295	0.00	113Y	其他應收款	44,295	0.00	1,226	43,069	44,295	0.00	
1,839,008	0.11	12	投資、長期應收款項、貸墊款及準備金	1,839,008	0.11	1,651,933	187,075	1,839,008	0.11	
1,839,008	0.11	124	準備金	1,839,008	0.11	1,651,933	187,075	1,839,008	0.11	
1,161,874	0.07	1241	退休及離職準備金	1,161,874	0.07	934,343	227,531	1,161,874	0.07	
677,134	0.04	124Y	其他準備金	677,134	0.04	717,590	-40,456	677,134	0.04	
1,712,057,686	99.20	13	其他資產	1,712,057,686	99.80	1,541,741,686	170,316,000	1,712,057,686	99.41	
1,712,057,686	99.20	131	什項資產	1,712,057,686	99.80	1,541,741,686	170,316,000	1,712,057,686	99.41	
1,712,057,686	99.20	1316	代管資產	1,712,057,686	99.80	1,541,741,686	170,316,000	1,712,057,686	99.41	
1,725,929,863	100.00		負債及基金餘額合計	1,715,433,970	100.00	1,545,138,963	177,144,800	1,722,283,763	100.00	-6,849,793
1,714,756,836	99.35	2	負債	1,714,756,836	99.96	1,544,421,373	170,335,463	1,714,756,836	99.56	
744,727	0.04	21	流動負債	744,727	0.04	860,533	-115,806	744,727	0.04	
744,727	0.04	212	應付款項	744,727	0.04	860,533	-115,806	744,727	0.04	
744,727	0.04	2123	應付代收款	744,727	0.04	845,399	-100,672	744,727	0.04	
		2125	應付費用			15,134	-15,134			
1,714,012,109	99.31	22	其他負債	1,714,012,109	99.92	1,543,560,840	170,451,269	1,714,012,109	99.52	
1,714,012,109	99.31	221	什項負債	1,714,012,109	99.92	1,543,560,840	170,451,269	1,714,012,109	99.52	
788,949	0.05	2211	存入保證金	788,949	0.05	792,749	-3,800	788,949	0.05	
1,161,874	0.06	2213	應付退休及離職金	1,161,874	0.07	934,343	227,531	1,161,874	0.06	

臺北市地方教育發展基金－臺北市立北政國民中學

預計平衡表

中華民國105年12月31日

單位：新臺幣元

103年(前年)12月31日		科 目		105年12月31日		104年(上年)12月31日				比較 增減(-)
決 算 數		編 號	名 稱	預 計 數		預 計 數	調 整 數(±)	調 整 後 預 計 數		
金 額	%			金 額	%			金 額	%	
1,712,057,686	99.20	2214	應付代管資產	1,712,057,686	99.80	1,541,741,686	170,316,000	1,712,057,686	99.41	
3,600	0.00	2215	暫收及待結轉帳項	3,600	0.00	92,062	-88,462	3,600	0.00	
11,173,027	0.65	3	基金餘額	677,134	0.04	717,590	6,809,337	7,526,927	0.44	-6,849,793
11,173,027	0.65	31	基金餘額	677,134	0.04	717,590	6,809,337	7,526,927	0.44	-6,849,793
11,173,027	0.65	311	基金餘額	677,134	0.04	717,590	6,809,337	7,526,927	0.44	-6,849,793
11,173,027	0.65	3111	累積餘額	677,134	0.04	717,590	6,809,337	7,526,927	0.44	-6,849,793

註：1.信託代理與保證資產(負債)前年度決算數0元，上年度調整後預計數0元，本年度預計數0元。2.或有資產(負債)0元。3.本基金自93年度起，本固定項目分開原則，將屬長期固定帳項，包括固定資產15,750,274元、無形資產256,157元及長期債務0元等，另立帳類管理，未納入本表。

臺北市地方教育發展基金－臺北市立北政國民中學

40501272-51

各項費用彙計表

中華民國105年度

單位：新臺幣元

前年度 決算數	上年度 預算數	計畫別 用途別科目	合計	計畫別			
				國民教育計畫	一般行政管理計畫	建築及設備計畫	
72,053,939	73,410,601	合計	75,968,079	51,689,701	17,646,535	6,631,843	
62,580,651	64,700,722	用人費用	64,462,573	47,502,068	16,960,505		
34,332,141	35,616,000	正式員額薪資	36,192,000	24,960,000	11,232,000		
32,430,981	33,864,000	職員薪金	34,440,000	24,960,000	9,480,000		
742,920	720,000	工員工資	720,000		720,000		
1,158,240	1,032,000	警餉	1,032,000		1,032,000		
2,531,384	316,800	聘僱及兼職人員薪資	316,800	316,800			
813,792		約僱職員薪金					
1,717,592	316,800	兼職人員酬金	316,800	316,800			
660,191	993,897	超時工作報酬	1,153,222	618,873	534,349		
606,351	952,537	加班費	1,043,062	508,713	534,349		
53,840	41,360	誤餐費	110,160	110,160			
7,140,031	8,308,000	獎金	8,221,600	5,502,600	2,719,000		
2,626,133	3,856,000	考績獎金	3,697,600	2,382,600	1,315,000		
4,513,898	4,452,000	年終獎金	4,524,000	3,120,000	1,404,000		
12,627,518	13,569,611	退休及卹償金	12,755,511	11,857,335	898,176		
12,516,086	13,402,104	職員退休及離職金	12,586,008	11,723,832	862,176		
111,432	36,000	工員退休及離職金	36,000		36,000		

臺北市地方教育發展基金－臺北市立北政國民中學

各項費用彙計表

中華民國105年度

單位：新臺幣元

前年度 決算數	上年度 預算數	計畫別		合計	國民教育計畫	一般行政管理計畫	建築及設備計畫
		用途別科目					
	131,507	郵償金		133,503	133,503		
5,289,386	5,896,414	福利費		5,823,440	4,246,460	1,576,980	
3,594,043	3,138,684	分擔員工保險費		3,252,756	2,198,136	1,054,620	
66,010	104,500	傷病醫藥費		97,500	97,500		
579,866	653,940	員工通勤交通費		624,960	390,600	234,360	
1,049,467	1,999,290	其他福利費		1,848,224	1,560,224	288,000	
2,350,764	1,747,863	服務費用		2,065,093	1,603,583	461,510	
276,379	310,833	水電費		304,617	304,617		
248,566	271,913	工作場所電費		266,475	266,475		
27,813	38,920	工作場所水費		38,142	38,142		
85,347	101,300	郵電費		91,170	2,610	88,560	
13,190	2,900	郵費		2,610	2,610		
72,157	98,400	電話費		88,560		88,560	
73,145	60,850	旅運費		76,350	76,350		
28,710	44,950	國內旅費		60,450	60,450		
44,435	15,900	其他旅運費		15,900	15,900		
17,906	9,100	印刷裝訂與廣告費		28,100	28,100		
17,906	9,100	印刷及裝訂費		28,100	28,100		

臺北市地方教育發展基金－臺北市立北政國民中學

40501272-53

各項費用彙計表

中華民國105年度

單位：新臺幣元

前年度 決算數	上年度 預算數	計畫別 用途別科目	合計	計畫別		
				國民教育計畫	一般行政管理計畫	建築及設備計畫
630,311	594,400	修理保養及保固費	591,000	526,050	64,950	
422,452	355,720	一般房屋修護費	355,720	355,720		
56,488	87,250	機械及設備修護費	83,850	18,900	64,950	
151,371	151,430	什項設備修護費	151,430	151,430		
345,376	128,180	一般服務費	158,656	82,656	76,000	
7,950	18,000	佣金、匯費、經理費及手續費	10,656	10,656		
13,000	40,000	外包費	40,000		40,000	
278,826		計時與計件人員酬金				
45,600	70,180	體育活動費	108,000	72,000	36,000	
850,300	471,200	專業服務費	743,200	583,200	160,000	
599,536	259,200	講課鐘點、稿費、出席審查及查詢費	567,200	567,200		
6,500	6,500	委託檢驗(定)試驗認證費	6,500	6,500		
7,700	8,000	試務甄選費	8,000	8,000		
33,014	36,000	電子計算機軟體服務費				
203,550	161,500	其他	161,500	1,500	160,000	
72,000	72,000	公共關係費	72,000		72,000	
72,000	72,000	公共關係費	72,000		72,000	
758,083	768,270	材料及用品費	1,123,570	899,050	224,520	

臺北市地方教育發展基金－臺北市立北政國民中學

各項費用彙計表

中華民國105年度

單位：新臺幣元

前年度 決算數	上年度 預算數	計畫別 用途別科目	合計	計畫別			
				國民教育計畫	一般行政管理計畫	建築及設備計畫	
257,517	208,700	使用材料費	489,500	489,500			
257,517	208,700	設備零件	489,500	489,500			
500,566	559,570	用品消耗	634,070	409,550	224,520		
202,782	222,250	辦公(事務)用品	229,250	15,550	213,700		
51,055	59,800	報章什誌	88,800	88,800			
	5,820	服裝	10,820		10,820		
8,150	5,000	醫療用品(非醫療院所使用)	5,000	5,000			
238,579	266,700	其他	300,200	300,200			
4,800		租金、償債與利息	112,000	112,000			
		交通及運輸設備租金	112,000	112,000			
		車租	112,000	112,000			
4,800		什項設備租金					
4,800		什項設備租金					
5,377,211	5,091,546	購建固定資產、無形資產及非理財目的之長期投資	6,631,843			6,631,843	
963,285	638,000	購置固定資產	1,938,700			1,938,700	
492,661	434,000	購置機械及設備	1,606,000			1,606,000	
33,663	60,000	購置交通及運輸設備					
436,961	144,000	購置什項設備	332,700			332,700	

臺北市地方教育發展基金－臺北市立北政國民中學

40501272-55

各項費用彙計表

中華民國105年度

單位：新臺幣元

前年度 決算數	上年度 預算數	計畫別	合計	國民教育計畫	一般行政管理計畫	建築及設備計畫	
		用途別科目					
		購置無形資產	36,000			36,000	
		購置電腦軟體	36,000			36,000	
4,413,926	4,453,546	遞延支出(臺北市地方教育發展基金及臺北市臺北都會區捷運固定資產重置基金專用)	4,657,143			4,657,143	
4,413,926	4,453,546	遞延修繕房屋建築支出	4,657,143			4,657,143	
853,083	902,000	會費、捐助、補助、分攤、照護、救濟與交流活動費	904,000	904,000			
24,000	24,000	捐助、補助與獎助	24,000	24,000			
24,000	24,000	獎助學員生給與	24,000	24,000			
829,083	878,000	補貼(償)、獎勵、慰問、照護與救濟	880,000	880,000			
829,083	878,000	其他	880,000	880,000			
129,347	200,200	其他	669,000	669,000			
129,347	200,200	其他支出	669,000	669,000			
129,347	200,200	其他	669,000	669,000			

臺北市地方教育發展基金－臺北市立北政國民中學

員工人數彙計表

中華民國105年度

單位：人

計畫及項目	本年度預算數	上年度預算數	本年度增減數	增減原因
合計	54	54		
國民教育計畫部分	36	36		
正式職員	36	36		
一般行政管理計畫部分	18	18		
正式職員	16	16		
正式工員	2	2		

註：1.本表不包含臨時工員人數。

2.本表臨時職員係指奉准有案之約聘僱人員。

本 頁 空 白

用人費用

中華民國

計畫及項目	合計	正式員額薪資	聘僱及兼職 人員薪資	超時工作報酬	津貼	獎金		
						年終獎金	績效獎金	考績獎金
合計	64,462,573	36,192,000	316,800	1,153,222		4,524,000		3,697,600
國民教育計畫	47,502,068	24,960,000	316,800	618,873		3,120,000		2,382,600
職員薪金	24,960,000	24,960,000						
兼職人員酬金	316,800		316,800					
加班費	508,713			508,713				
誤餐費	110,160			110,160				
考績獎金	2,382,600							2,382,600
年終獎金	3,120,000					3,120,000		
職員退休及離職金	11,723,832							
卹償金	133,503							
分擔員工保險費	2,198,136							
傷病醫藥費	97,500							
員工通勤交通費	390,600							
其他福利費	1,560,224							
一般行政管理計畫	16,960,505	11,232,000		534,349		1,404,000		1,315,000
職員薪金	9,480,000	9,480,000						
工員工資	720,000	720,000						
警餉	1,032,000	1,032,000						

彙計表

105年度

單位：新臺幣元

其他獎金	退休及卹償金		資遣費	福 利 費					提繳費
	退休金	卹償金		分擔保險費	傷病醫藥費	提撥福利金	員工通勤交通費	其他福利費	
	12,622,008	133,503		3,252,756	97,500		624,960	1,848,224	
	11,723,832	133,503		2,198,136	97,500		390,600	1,560,224	
	11,723,832	133,503		2,198,136	97,500		390,600	1,560,224	
	898,176			1,054,620			234,360	288,000	

用人費用

中華民國

計畫及項目	合計	正式員額薪資	聘僱及兼職人員薪資	超時工作報酬	津貼	獎金		
						年終獎金	績效獎金	考績獎金
加班費	534,349			534,349				
考績獎金	1,315,000							1,315,000
年終獎金	1,404,000					1,404,000		
職員退休及離職金	862,176							
工員退休及離職金	36,000							
分擔員工保險費	1,054,620							
員工通勤交通費	234,360							
其他福利費	288,000							

註：本表不包含臨時工員薪津。

彙計表

105年度

單位：新臺幣元

其他獎金	退休及卹償金		資遣費	福 利 費					提繳費
	退休金	卹償金		分擔保險費	傷病醫藥費	提撥福利金	員工通勤交通費	其他福利費	
	862,176	36,000		1,054,620			234,360	288,000	

臺北市地方教育發展基金－臺北市立北政國民中學單位（或計畫）成本分析表

中華民國105年度

單位：新臺幣元

計畫別	單位	單位成本	數量	預算數	說明
合計				75,968,079	
國民教育計畫				51,689,701	
一般行政管理計畫				17,646,535	
建築及設備計畫				6,631,843	

臺北市地方教育發展基金－臺北市立北政國民中學

40501272-63

5年來主要業務計畫分析表

中華民國105年度

單位：新臺幣元

年 度 及 項 目	單 位	數 量	單位成本或 平均利(費)率	金 額	說 明
(本)年度預算數				51,689,701	
國民教育計畫				51,689,701	
(上)年度預算數				51,359,263	
國民教育計畫				51,359,263	
(前)年度決算數				50,438,973	
國民教育計畫				50,438,973	
(102)年度決算數				50,548,840	
國民教育計畫				50,548,840	
(101)年度決算數				51,189,888	
國民教育計畫				51,189,888	

臺北市地方教育發展基金－臺北市立北政國民中學

固定項目明細表

中華民國105年度

單位：新臺幣元

項 目	期初餘額	本年度增加	本年度減少	期末餘額	說 明
資產	14,031,731	1,974,700		16,006,431	
土地改良物	518,752			518,752	
機械及設備	8,116,881	1,606,000		9,722,881	
交通及運輸設備	735,377			735,377	
什項設備	4,440,564	332,700		4,773,264	
電腦軟體	220,157	36,000		256,157	

註：92年度以前已提列折舊302,557元(包括土地改良物累計折舊32,851元、機械及設備累計折舊32,109元、交通及運輸設備累計折舊102,315元、什項設備累計折舊135,282元)及已攤銷費用0元，自93年度起，本固定項目分開原則，將屬長期固定帳項另立帳類管理(不再計提折舊及攤銷)。