

中華民國104年度 4-0501272

(自104年1月1日起至104年12月31日止)

臺北市政府教育局主管

臺北市地方教育發展基金－臺北市立北政國民中學

附屬單位預算之分預算

(特別收入基金)

主辦會計人員 喻湘燕

機關長官 蔡來淑

臺北市地方教育發展基金－臺北市立北政國民中學

目次

中華民國104年度

一、財務摘要	第 1	頁
二、業務計畫及預算概要	第 3	—9 頁
三、主要表		
(一) 基金來源、用途及餘絀預計表	第 11	—12 頁
(二) 現金流量預計表	第 13	頁
四、附屬表		
(一) 基金來源－服務收入明細表	第 15	頁
(二) 基金來源－財產處分收入明細表	第 16	頁
(三) 基金來源－其他財產收入明細表	第 17	頁
(四) 基金來源－市庫撥款收入明細表	第 18	頁
(五) 基金來源－受贈收入明細表	第 19	頁
(六) 基金來源－雜項收入明細表	第 20	頁
(七) 基金用途－國民教育計畫明細表	第 21	—34 頁
(八) 基金用途－一般行政管理計畫明細表	第 35	—39 頁
(九) 基金用途－建築及設備計畫明細表	第 40	—44 頁
五、參考表		
(一) 預計平衡表	第 45	—46 頁
(二) 各項費用彙計表	第 47	—51 頁
(三) 員工人數彙計表	第 52	頁
(四) 用人費用彙計表	第 54	—57 頁
(五) 單位(或計畫)成本分析表	第 58	頁
(六) 5年來主要業務計畫分析表	第 59	頁
(七) 固定項目明細表	第 60	頁

臺北市地方教育發展基金－臺北市立北政國民中學

40501272-1

財務摘要

中華民國104年度

單位：新臺幣元

項 目	本 年 度	上 年 度	比較增減(-)	%
經營成績：				
基金來源	69,764,501	71,021,169	-1,256,668	-1.77
基金用途	73,410,601	74,881,178	-1,470,577	-1.96
賸餘(短絀－)	-3,646,100	-3,860,009	213,909	--
餘絀情形：				
基金餘額	717,590	4,363,690	-3,646,100	-83.56
現金流量(註)：				
現金及約當現金之淨增(減－)	-3,646,100	-3,860,009	213,909	--

附註：現金流量係採現金及約當現金基礎，包括現金及自投資日起3個月內到期或清償之債權證券。

本 頁 空 白

臺北市地方教育發展基金－臺北市立北政國民中學

業務計畫及預算概要

中華民國 104 年度

壹、基金概況

一、設立宗旨：

- (一) 本校遵照憲法第 158 及 160 條規定，教育文化應發展民族精神、自治精神，國民道德、健全體格與科學及生活智能，以培養青少年學七大學習領域及十大基本能力。
- (二) 本校自 91 年度起依教育經費編列與管理法第 13 條規定設置「臺北市地方教育發展基金」，以促進教育健全發展，提昇教育經費運用績效。

二、組織概況（另附組織系統圖）：

本校設置校長 1 人，綜理全校校務，下設教務處、學生事務處、總務處、輔導室、會計室及人事室等單位，現編制教師 35 人、行政人員 13 人、專任輔導教師 1 人、校警 2 人、工友 2 人、總計 54 人。

內部分層業務如下：

教務處：秉承校長之命，辦理全校教務事項。

教學組：掌理課程編排、課業考查、學藝競賽、教學研究、教師進修、差假、教師調代課及缺補課之查核等事項。

設備兼資訊組：掌理教科書編選、教學用具之管理、保管及出版學校刊物等事項，另掌理電腦設備及區域網路之管理、保管等事項。

註冊組：掌理註冊、編班、轉學、休學、學籍保管、各項獎助學金補助及成績考查、實習輔導等有關學籍事項。

學生事務處：秉承校長之命，辦理全校學生事務事項。

訓育組：掌理訓育計畫之擬定及辦理各類訓育等活動。

生教組：掌理學生日常生活常規，辦理交通導護各項事項。

體育兼衛生組：掌理學生體育活動、體格鍛鍊等事項，另掌理健康檢查，個人及環境衛生檢查、保健等事項。

總務處：秉承校長之命，辦理全校總務事項。

事務組：掌理校舍、校具、財產、物品採購、契約之保管、工程發包、監工及驗收等事項。

文書組：掌理文件收發登錄、撰擬繕校、典守學校印信、檔案保管、整理各項會議紀錄及校史等事項。

出納組：掌理現金、零用金、票據之保管等收支事項，辦理員工薪津發放及各項扣繳單據證明等。

輔導室：秉承校長之命，辦理全校學生學習輔導、生活輔導、生涯輔導等事項。

特教組：擬訂特殊教育計畫章則、親師輔導諮詢、特教班甄選鑑別、實施各項診斷測驗、特教學生追蹤輔導等事項。

臺北市地方教育發展基金－臺北市立北政國民中學

業務計畫及預算概要

中華民國 104 年度

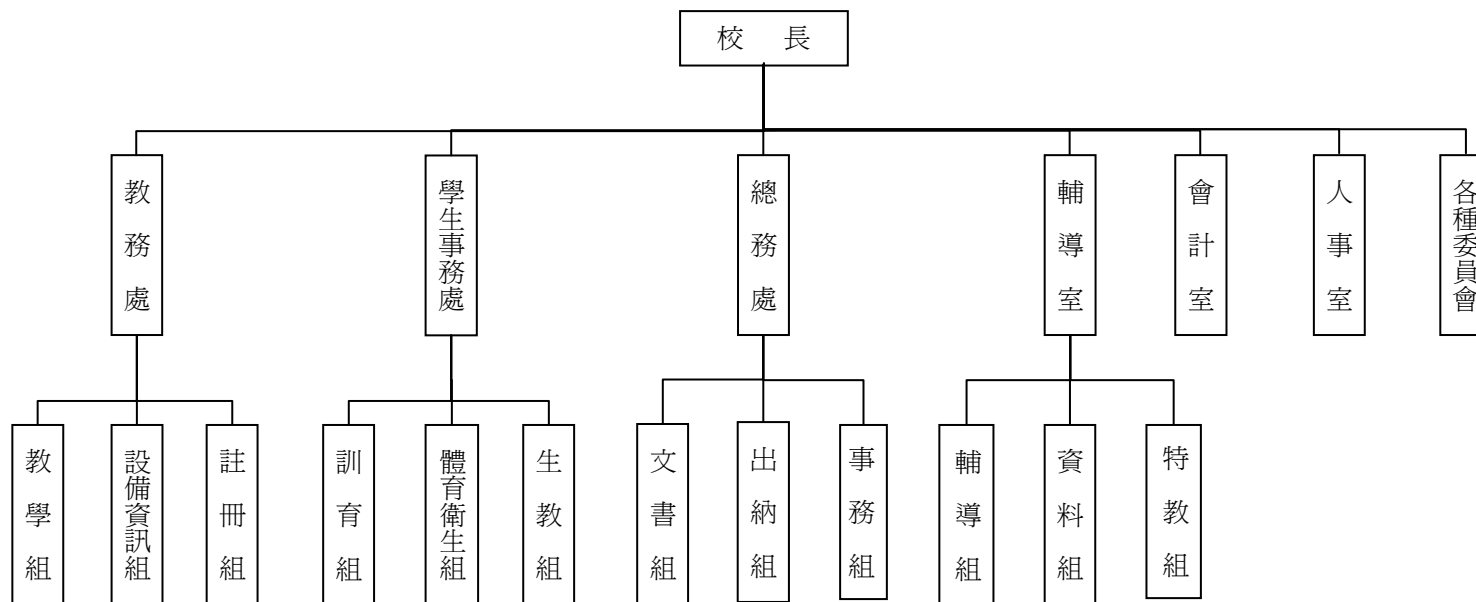
輔導組：掌理學生個案建立、學習輔導、生活輔導、生涯輔導及兩性教育、親職教育等事項。

資料組：辦理輔導資料搜集建檔、組訓愛心家長、實施測驗、社區人力整合、出版親職刊物等事項。

會計室：秉承上級主計機關之監督與指導，並受校長之指揮，依法辦理歲計、會計、統計等事項。

人事室：秉承上級人事機關之監督與指導，並受校長之指揮，依法辦理人事管理查核等事項。

三、組織系統圖：



四、基金歸類及屬性：本校地方教育發展基金依據教育經費編列與管理法第 13 條規定設置，本基金為預算法第 4 條第 1 項第 2 款第 5 目所定之特別收入基金，以本府教育局為管理機關。

臺北市地方教育發展基金－臺北市立北政國民中學

業務計畫及預算概要

中華民國 104 年度

貳、業務範圍及經營趨勢

一、業務範圍：

- (一) 據教育基本法培養學生健全人格，民主素養，法治觀念，人文涵養，強健體魄及思考判斷與創造能力。
- (二) 據特殊教育法、特殊教育法施行細則及相關規定，設立學習困難資源班、身心障礙資源班，因材施教，以達適才適性發展之教育目標。

二、最近 5 年經營趨勢：

基金來源、用途及餘絀

單位：新臺幣元

來源 用途 餘絀	年度	100 年度 決 算 金 額	101 年度 決 算 金 額	102 年度 決 算 金 額	103 年度 預 算 金 額	本 年 度 預 算 金 額
來源部分		68,251,460	70,564,691	68,963,163	71,021,169	69,764,501
用途部分		70,595,462	72,420,141	71,004,150	74,881,178	73,410,601
餘絀部分		-2,344,002	-1,855,450	-2,040,987	-3,860,009	-3,646,100

參、業務計畫

一、業務計畫及目標：

本年度業務計畫重點與預算配合情形及預期績效，詳列如下：

- (一) 國民教育計畫：本年度預算編列 51,359,263 元，預定招收普通班 12 班、學習困難資源班 1 班及身心障礙資源班 1 班，合計 14 班，103 學年度第 2 學期學生人數 382 人，104 學年度第 1 學期學生人數 368 人，新購電腦、機具、圖書等各科教學教具。另辦理教師甄選、性別平等教育宣導活動、人權、法治、品德教育、分組活動、輔導活動、教師專業成長、冬夏令營、活化教學等項目。藉由革新教學方法，充實各科教材，提高教學效能。並藉由辦理各項活動鍛鍊學生強健的身體，增進學生各項生活智能，改善教學環境，提升教學品質。
- (二) 一般行政管理計畫：本年度預算編列 16,959,792 元，係配合校務推動行政處室支援工作，進而增進校務運作。

臺北市地方教育發展基金－臺北市立北政國民中學

業務計畫及預算概要

中華民國 104 年度

(三) 建築及設備計畫：本年度預算編列 5,091,546 元，係購置各項教學設備及行政設備，辦理校舍屋頂修繕工程(第 1 期)、專科教室環境改善工程，以改善教學及辦公環境，充實各科教學設施設備，提高教學效能。

二、執行政府重要政策：

(一) 開啓多元智慧：尊重每個學生獨特的個性，以多元智慧的觀點協助 他找到生命的亮點，肯定天生我才必有用，能知於學，樂於學。

(二) 培養生活能力：因應新世紀知識社會的到來，培養學生帶得走的能力，諸如人際溝通能力、資訊能力、終身學習能力、生涯規畫能力、問題解決能力等。

(三) 蘊育人文情懷：在溫馨開放的校園文化中，孕育人文情懷，學會尊重、包容；建構生命的價值、完成人性的開展。

(四) 建置溫馨民主的校園文化：

- 1.以參與式管理、落實行政、教師會、家長會三者的良性互動。
- 2.以學生第一，教學優先的觀念提昇行政服務效率。
- 3.放下威權心態，開啓校園民主之風氣。

(五) 推動適性教學：

- 1.採多元化、活潑化的教學及評量。
- 2.運用校內外資源，加強多元學習能力。
- 3.關懷相對弱勢學生之教學及輔導。
- 4.發展資訊教育，充實學生電腦運用之知能，並提昇教師運用電腦教學之能力。

(六) 辦理發展性的訓輔活動：

- 1.辦理各項活動、競賽及展演。
- 2.推動校內外學習服務。
- 3.發展績優社團及校隊，如童軍社、籃球社、自然觀察社等。
- 4.加強新興領域教育的辦理，並融入各科教學以收成效。

臺北市地方教育發展基金－臺北市立北政國民中學

業務計畫及預算概要

中華民國 104 年度

肆、預算概要

一、基金來源及用途之預計：

(一) 本年度基金來源：服務收入 10,000 元，財產處分收入 23,146 元，其他財產收入 5,000 元，市庫撥款收入 69,683,933 元，受贈收入 18,742 元，雜項收入 23,680 元，基金來源合計 69,764,501 元。

(二) 本年度基金用途：國民教育計畫 51,359,263 元，一般行政管理計畫 16,959,792 元，建築及設備計畫 5,091,546 元，基金用途合計 73,410,601 元。

二、基金餘絀之預計：本年度短絀 3,646,100 元。

三、現金流量之預計：本年度業務活動淨現金流出 3,646,100 元。

四、補辦預算事項：詳補辦預算明細表

購置固定資產 48,000 元。

動支本校其他準備金購置開閉式黑板設備經費 48,000 元。

伍、其他重要說明

一、本年度預算與上年度預算各項目增減之原因：

(一) 員工人數增減原因分析：本年度校長 1 人，教師 35 人，行政人員 13 人，專任輔導教師 1 人，校警 2 人，工友 2 人，共計 54 人，較上年度預算數 54 人，無增減。

(二) 基金來源、用途及餘絀各科目增減原因之分析：

1. 服務收入：本年度預算數 10,000 元，較上年度預算數 10,000 元，無增減。

2. 財產處分收入：本年度預算數 23,146 元，較上年度預算數 31,351 元，核實減列 8,205 元。

3. 其他財產收入：本年度預算數 5,000 元，較上年度預算數 10,240 元，核實減列 5,240 元。

4. 市庫撥款收入：本年度預算數 69,683,933 元，較上年度預算數 70,935,836 元，核實減列 1,251,903 元。

5. 受贈收入：本年度預算數 18,742 元，較上年度預算數 18,742 元，無增減。

6. 雜項收入：本年度預算數 23,680 元，較上年度預算數 15,000 元，核實增列 8,680 元。

7. 用人費用：本年度預算數 64,700,722 元，較上年度預算數 66,951,458 元，減列 2,250,736 元，係因減少退休人員年終慰問金等所致。

臺北市地方教育發展基金－臺北市立北政國民中學

業務計畫及預算概要

中華民國 104 年度

8.服務費用：本年度預算數 1,747,863 元，較上年度預算數 1,923,538 元，依業務需要核實減列 175, 675 元。

9.材料及用品費：本年度預算數 768,270 元，較上年度預算數 801,450 元，依業務需要核實減列 33,180 元。

10.購建固定資產、無形資產及非理財目的之長期投資：本年度預算數 5,091,546 元，較上年度預算數 4,225,332 元，增列 866,214 元，係因本年度修建工程核實增列所致。

11.會費、捐助、補助、分攤、照護、救濟與交流活動費：本年度預算數 902,000 元，較上年度預算數 748,000 元，增列 154,000 元，係因清寒學生餐費補助核實增列所致。

12.其他：本年度預算數 200,200 元，較上年度預算數 231,400 元，依業務需要核實減列 31,200 元。

二、本校 103 學年度第 2 學期核定普通班 12 班、學習困難資源班 1 班及身心障礙資源班 1 班，共計 14 班，預定招收學生人數 382 人，104 學年度第 1 學期預定招收普通班 12 班、學習困難資源班 1 班及身心障礙資源班 1 班，共計 14 班，預定招收學生人數 368 人。

三、其他有關說明：無

臺北市地方教育發展基金－臺北市立北政國民中學

40501272-9

補辦預算明細表

中華民國104年度

單位：新臺幣元

先行辦理 年 度	業務計畫 及用途別	項 目 名 稱	單 位	數 量	單 價	金 額	說 明
103	建築及設備計畫 購置固定資產 購置什項設備	合計				48,000	103.06.04府授主事預字第 10330750300號 為辦理103年度資訊計畫建置智慧 教室，需購置開閉式黑板，所需 經費擬由本校其他準備金項下支 應。
		購置固定資產				48,000	
						48,000	
						48,000	
		開閉式黑板	個	4	12,000	48,000	

備註：各管理機關(構)依預算法第 8 8 條規定補辦預算，應確係不及編入年度預算，且因經營環境發生重大變遷或正常業務(含執行中央補助款項目)之確實需要，並經主管機關核轉本府核准先行辦理者；不具急迫性之事項，仍應儘可能納入預算辦理。

臺北市地方教育發展基金－臺北市立北政國民中學

40501272-9

補辦預算明細表

中華民國104年度

單位：新臺幣元

先行辦理 年 度	業務計畫 及用途別	項 目 名 稱	單 位	數 量	單 價	金 額	說 明
103	建築及設備計畫 購置固定資產 購置什項設備	合計				48,000	103.06.04府授主事預字第 10330750300號 為辦理103年度資訊計畫建置智慧 教室，需購置開閉式黑板，所需 經費擬由本校其他準備金項下支 應。
		購置固定資產				48,000	
						48,000	
						48,000	
		開閉式黑板	個	4	12,000	48,000	

備註：各管理機關(構)依預算法第 8 8 條規定補辦預算，應確係不及編入年度預算，且因經營環境發生重大變遷或正常業務(含執行中央補助款項目)之確實需要，並經主管機關核轉本府核准先行辦理者；不具急迫性之事項，仍應儘可能納入預算辦理。

本 頁 空 白

臺北市地方教育發展基金－臺北市立北政國民中學

40501272-11

基金來源、用途及餘絀預計表

中華民國104年度

單位：新臺幣元

前年度決算數	科 目		本年度預算數	上年度預算數	比較增減(－)
	編 號	名 稱			
68,963,163	4	基金來源	69,764,501	71,021,169	-1,256,668
10,000	43	勞務收入	10,000	10,000	
10,000	431	服務收入	10,000	10,000	
23,146	45	財產收入	28,146	41,591	-13,445
23,146	451	財產處分收入	23,146	31,351	-8,205
	45Y	其他財產收入	5,000	10,240	-5,240
68,848,999	46	政府撥入收入	69,683,933	70,935,836	-1,251,903
67,077,411	462	市庫撥款收入	69,683,933	70,935,836	-1,251,903
1,771,588	46Y	政府其他撥入收入			
81,018	4Y	其他收入	42,422	33,742	8,680
23,395	4YO	受贈收入	18,742	18,742	
57,623	4YY	雜項收入	23,680	15,000	8,680
71,004,150	5	基金用途	73,410,601	74,881,178	-1,470,577
50,548,840	53	國民教育計畫	51,359,263	52,894,496	-1,535,233
16,264,368	5L	一般行政管理計畫	16,959,792	17,761,350	-801,558
4,190,942	5M	建築及設備計畫	5,091,546	4,225,332	866,214
-2,040,987	6	本期賸餘(短絀-)	-3,646,100	-3,860,009	213,909

臺北市地方教育發展基金－臺北市立北政國民中學

基金來源、用途及餘絀預計表

中華民國104年度

單位：新臺幣元

前年度決算數	科 目		本年度預算數	上年度預算數	比較增減（－）
	編 號	名 稱			
10,264,686	71	期初基金餘額	4,363,690	4,555,814	-192,124
8,223,699	73	期末基金餘額	717,590	695,805	21,785

臺北市地方教育發展基金－臺北市立北政國民中學

40501272-13

現金流量預計表

中華民國104年度

單位：新臺幣元

項 目		本年度預算數	說 明
編 號	名 稱		
81	業務活動之現金流量		
811	本期賸餘(短絀－)	-3,646,100	
813	業務活動之淨現金流入(流出－)	-3,646,100	
82	其他活動之現金流量		
82Z	其他活動之淨現金流入(流出－)		
83	現金及約當現金之淨增(淨減－)	-3,646,100	
84	期初現金及約當現金	5,390,218	
85	期末現金及約當現金	1,744,118	

註：本表係採現金及約當現金基礎，包括現金及自投資日起3個月內到期或清償之債權證券。

本 頁 空 白

臺北市地方教育發展基金－臺北市立北政國民中學

40501272-15

基金來源－服務收入明細表

中華民國104年度

單位：新臺幣元

前年度決算數	上年度預算數	科 目		本 年 度 預 算 數				說 明
		編 號	名 稱	單 位	數 量	單 價	金 額	
10,000	10,000		合計				10,000	
10,000	10,000	431	服務收入				10,000	較上年度預算數10,000元，無增減。
				人	20	500	10,000	教師甄選報名費收入(收支對列)。

臺北市地方教育發展基金－臺北市立北政國民中學

基金來源－財產處分收入明細表

中華民國104年度

單位：新臺幣元

前年度決算數	上年度預算數	科 目		本 年 度 預 算 數				說 明
		編 號	名 稱	單 位	數 量	單 價	金 額	
23,146	31,351		合計				23,146	
23,146	31,351	451	財產處分收入	年	1	23,146	23,146	較上年度預算數31,351元，減少8,205元。 報廢財產殘值收入。

臺北市地方教育發展基金－臺北市立北政國民中學

40501272-17

基金來源－其他財產收入明細表

中華民國104年度

單位：新臺幣元

前年度決算數	上年度預算數	科 目		本 年 度 預 算 數				說 明
		編 號	名 稱	單 位	數 量	單 價	金 額	
	10,240		合計				5,000	
	10,240	45Y	其他財產收入	年	1	5,000	5,000	較上年度預算數10,240元，減少5,240元。 場地出借費收入(收支對列)。

臺北市地方教育發展基金－臺北市立北政國民中學

基金來源－市庫撥款收入明細表

中華民國104年度

單位：新臺幣元

前年度決算數	上年度預算數	科 目		本 年 度 預 算 數				說 明
		編 號	名 稱	單 位	數 量	單 價	金 額	
67,077,411	70,935,836		合計				69,683,933	
67,077,411	70,935,836	462	市庫撥款收入	年	1	69,683,933	69,683,933	較上年度預算數70,935,836元， 減少1,251,903元。 市府補助款。

臺北市地方教育發展基金－臺北市立北政國民中學

40501272-19

基金來源－受贈收入明細表

中華民國104年度

單位：新臺幣元

前年度決算數	上年度預算數	科 目		本 年 度 預 算 數				說 明
		編 號	名 稱	單 位	數 量	單 價	金 額	
23,395	18,742		合計				18,742	
23,395	18,742	4YO	受贈收入	年	1	18,742	18,742	較上年度預算數18,742元，無增減。
							18,742	捐贈收入。

臺北市地方教育發展基金－臺北市立北政國民中學

基金來源－雜項收入明細表

中華民國104年度

單位：新臺幣元

前年度決算數	上年度預算數	科 目		本 年 度 預 算 數				說 明
		編 號	名 稱	單 位	數 量	單 價	金 額	
57,623	15,000		合計				23,680	
57,623	15,000	4YY	雜項收入				23,680	較上年度預算數15,000元，增加8,680元。
				年	1	2,000	2,000	圖說工本費收入。
				年	1	21,680	21,680	其他雜項收入。

臺北市地方教育發展基金－臺北市立北政國民中學

40501272-21

基金用途－國民教育計畫明細表

中華民國104年度

單位：新臺幣元

前年度決算數	上年度預算數	科 目		本年度預算數				說 明
		編 號	名 稱	單位	數量	單價	金額	
50,548,840	52,894,496		合 計				51,359,263	
46,986,338	49,877,738	1	用人費用				48,417,580	
24,679,852	25,476,000	11	正式員額薪資				24,924,000	較上年度預算數25,476,000元，減少552,000元。
24,679,852	25,476,000	113	職員薪金	年	1	22,368,000	22,368,000	教職員33人薪金(詳用人費用彙計表)。
				年	1	2,556,000	2,556,000	教職員3人薪金(詳用人費用彙計表)。
1,978,733	316,800	12	聘僱及兼職人員薪資				316,800	較上年度預算數316,800元，無增減。
1,978,733	316,800	124	兼職人員酬金	節	880	360	316,800	教師代課鐘點費，本校編制教師總人數35人，按9分之1計，編列4人，每人220節，總節數4人×220節=880節。
232,834	570,605	13	超時工作報酬				483,547	較上年度預算數570,605元，減少87,058元。
183,764	508,445	131	加班費	年	1	400,404	442,187	不休假出勤加班費。
				人、小時	10x4	185	7,400	教職員趕辦業務加班費(由班級業務費移列)。

臺北市地方教育發展基金－臺北市立北政國民中學

基金用途－國民教育計畫明細表

中華民國104年度

單位：新臺幣元

前年度決算數	上年度預算數	科 目		本年度預算數				說 明
		編 號	名 稱	單位	數量	單價	金額	
49,070	62,160	133	誤餐費	年	1	32,533	32,533	不休假出勤加班費。
				人、小時	2x5	185	1,850	國中冬夏令營工作人員加班費。
				人次	187	80	14,960	教職員因公外出洽辦公務或辦理活動等外勤逾時誤餐費(由班級業務費移列)。
				人次	30	80	2,400	身心障礙資源班教學會議誤餐費。
				人次	250	80	20,000	活化教學誤餐費。
				人次	10	80	800	國中冬夏令營工作人員誤餐費。
				人次	25	80	2,000	教師甄選工作人員誤餐費(收支對列)。
				人次	15	80	1,200	教學輔導教師研習誤餐費。
5,138,228	5,701,500	15	獎金				5,608,500	較上年度預算數5,701,500元，減少93,000元。
2,097,060	2,517,000	151	考績獎金				2,493,000	
3,041,168	3,184,500	152	年終獎金	年	1	2,128,000	2,128,000	依考績法規定核發之獎金。
				年	1	365,000	365,000	依考績法規定核發之獎金。
				年	1	2,796,000	2,796,000	依規定於年節加發之獎金。
				年	1	319,500	319,500	依規定於年節加發之獎金。

臺北市地方教育發展基金－臺北市立北政國民中學

40501272-23

基金用途－國民教育計畫明細表

中華民國104年度

單位：新臺幣元

前年度決算數	上年度預算數	科 目		本年度預算數				說 明
		編 號	名 稱	單 位	數 量	單 價	金 額	
11,321,735	13,333,275	16	退休及卹償金				12,720,107	較上年度預算數13,333,275元，減少613,168元。
11,042,297	13,333,275	161	職員退休及離職金				12,588,600	
				年	1	1,798,992	1,798,992	提撥退撫基金。
				年	1	224,640	224,640	提撥退撫基金。
				年	1	10,564,968	10,564,968	退休人員月退休金，27人 ×31,214元×12月=10,113,336元;退 休遺族月撫慰金，2人×18,818元 ×12月=451,632元;合計10,564,968
279,438		162	工員退休及離職金					
		164	卹償金				131,507	
				年	1	131,507	131,507	遺族年撫卹金。
3,634,956	4,479,558	18	福利費				4,364,626	較上年度預算數4,479,558元，減 少114,932元。
2,521,758	2,176,368	181	分擔員工保險費				2,151,936	
				年	1	1,925,364	1,925,364	分擔公保、勞保、健保費。
				年	1	226,572	226,572	分擔公保、勞保、健保費。
83,500	195,000	183	傷病醫藥費				104,500	
				人	5	16,000	80,000	健康檢查費補助。
				人	7	3,500	24,500	健康檢查費補助。
376,110	396,900	187	員工通勤交通費				396,900	

臺北市地方教育發展基金－臺北市立北政國民中學

基金用途－國民教育計畫明細表

中華民國104年度

單位：新臺幣元

前年度決算數	上年度預算數	科 目		本年度預算數				說 明	
		編 號	名 稱	單位	數量	單價	金額		
653,588	1,711,290	18Y	其他福利費	人、月、段	6x10x3	630	113,400	教師上下班交通費。	
				人、月、段	15x10x1	630	94,500	教師上下班交通費。	
				人、月、段	12x10x2	630	151,200	教師上下班交通費。	
				人、月、段	3x10x2	630	37,800	教師上下班交通費。	
							1,711,290		
				年	1	224,000	224,000	休假旅遊補助費。	
				年	1	16,000	16,000	休假旅遊補助費。	
				年	1	133,600	133,600	退休人員子女教育補助費。	
				人、年	22x1	6,000	132,000	退休人員三節慰問金。	
				年	1	600,000	600,000	子女教育補助費。	
			129,720	129,720	生育補助費(32,430元x2月x2人)。				
				121,720	121,720	結婚補助費(30,430元x2月x2人)。			
				354,250	354,250	喪葬補助費(35,425元x5月x2人)。			
1,703,057	1,466,408	2	服務費用				1,290,733		
257,406	420,458	21	水電費				310,833	較上年度預算數420,458元，減少109,625元。	
229,223	365,800	212	工作場所電費				271,913		
				年	1	271,413	271,413	班級電費。	

臺北市地方教育發展基金－臺北市立北政國民中學

40501272-25

基金用途－國民教育計畫明細表

中華民國104年度

單位：新臺幣元

前年度決算數	上年度預算數	科 目		本年度預算數				說 明
		編 號	名 稱	單位	數量	單價	金額	
28,183	54,658	214	工作場所水費	年	1	500	500	開放學校場地電費(收支對列)。
							38,920	
				年	1	38,920	38,920	班級水費。
19,923	2,900	22	郵電費				2,900	較上年度預算數2,900元，無增減。
							2,900	
19,923	2,900	221	郵費				2,900	寄發通知單郵資(由班級業務費移列)。
				年	1	2,900	2,900	
41,340	87,850	23	旅運費				60,850	較上年度預算數87,850元，減少27,000元。
							44,950	
29,115	44,950	231	國內旅費				44,950	各種活動及公差旅費。
				年	1	12,400	12,400	
				人、天	7x3	1,550	32,550	校外教學隨隊人員差旅費。
12,225	42,900	23Y	其他旅運費				15,900	
				人次	530	30	15,900	教職員因公外出洽辦公務或辦理活動等所需車票費(由班級業務費移列)。
48,556	8,600	24	印刷裝訂與廣告費				9,100	較上年度預算數8,600元，增加500元。
							9,100	
48,556	8,600	241	印刷及裝訂費				9,100	
				年	1	100	100	身心障礙資源班印製教學有關資

臺北市地方教育發展基金－臺北市立北政國民中學

基金用途－國民教育計畫明細表

中華民國104年度

單位：新臺幣元

前年度決算數	上年度預算數	科 目		本年度預算數				說 明
		編 號	名 稱	單位	數量	單價	金額	
				年	1	2,000	2,000	料。
				年	1	6,000	6,000	輔導活動印製相關表冊。
				批	1	1,000	1,000	教師專業成長相關刊物出版及資料印刷。
510,784	533,110	25	修理保養及保固費				1,000	教學輔導教師研習講義及成果印製。
							529,450	較上年度預算數533,110元，減少3,660元。
358,145	355,720	252	一般房屋修護費				355,720	
				年	1	355,720	355,720	校舍修繕費用。
13,240	25,960	255	機械及設備修護費				22,300	
				年	1	17,800	17,800	電腦設備維護費(電腦專案計畫)。
				年	1	4,500	4,500	開放學校場地器材維護費(收支對列)。
139,399	151,430	257	什項設備修護費				151,430	
				年	1	151,430	151,430	教學器材及其他器材等養護。
207,368	68,690	27	一般服務費				66,400	較上年度預算數68,690元，減少2,290元。
5,490	19,080	276	佣金、匯費、經理費及手續費				18,000	

臺北市地方教育發展基金－臺北市立北政國民中學

40501272-27

基金用途－國民教育計畫明細表

中華民國104年度

單位：新臺幣元

前年度決算數	上年度預算數	科 目		本年度預算數				說 明
		編 號	名 稱	單 位	數 量	單 價	金 額	
157,245	49,610	27D	計時與計件人員酬金 體育活動費	人、學期	300x2	30	18,000	委託超商代收學雜費手續費。
44,633		27F		人、年	36x1	1,210	43,560	
617,680	344,800	28	專業服務費	人、年	4x1	1,210	4,840	退休人員文康活動費，以退休人員30人計，每9人編列1,210元，尾數不滿9人以9人計編列1人，每人編列1,210元。
				285	講課鐘點、稿費、出席審查及查詢費			
548,780	292,800	285	講課鐘點、稿費、出席審查及查詢費	月、節	9x4	1,600	57,600	分組活動外聘教師鐘點費。
				節	2	1,600	3,200	身心障礙資源班外聘講師鐘點費。
				班、月	1x12	600	7,200	身心障礙資源班教材編輯費。
				節	18	1,600	28,800	活化教學外聘講師鐘點費。
				節	32	800	25,600	活化教學內聘講師鐘點費。
				節	4	1,600	6,400	性別平等教育宣導活動外聘講師鐘點費。

臺北市地方教育發展基金－臺北市立北政國民中學

基金用途－國民教育計畫明細表

中華民國104年度

單位：新臺幣元

前年度決算數	上年度預算數	科 目		本年度預算數				說 明
		編 號	名 稱	單位	數量	單價	金額	
				節	2	800	1,600	性別平等教育宣導活動內聘講師鐘點費。
				節	12	800	9,600	輔導活動內聘講師鐘點費。
				節	6	1,600	9,600	輔導活動外聘講師鐘點費。
				節	10	1,600	16,000	課後社團活動外聘教師指導鐘點費。
				節	20	1,600	32,000	教師專業成長外聘講師鐘點費。
				節	12	800	9,600	教師專業成長內聘講師鐘點費。
				節	15	800	12,000	國中冬夏令營內聘講師鐘點費。
				節	10	1,600	16,000	國中冬夏令營外聘講師鐘點費。
				節	6	800	4,800	人權、法治、品德教育宣導活動內聘講師鐘點費。
				節	3	1,600	4,800	人權、法治、品德教育宣導活動外聘講師鐘點費。
				班、節	4x2	1,000	8,000	人權、法治、品德教育宣導活動講座酬勞費。
				節	2	1,600	3,200	教學輔導教師外聘講師鐘點費。
				節	2	1,600	3,200	技職教育、免試及12年國教校園宣導外聘講師鐘點費。
24,500	6,500	287	委託檢驗(定)試驗認證費				6,500	

臺北市地方教育發展基金－臺北市立北政國民中學

40501272-29

基金用途－國民教育計畫明細表

中華民國104年度

單位：新臺幣元

前年度決算數	上年度預算數	科 目		本年度預算數				說 明
		編 號	名 稱	單位	數量	單價	金額	
				次	1	6,500	6,500	消防安全檢測費等(由班級業務費移列)。
5,700	8,000	289	試務甄選費				8,000	
				年	1	8,000	8,000	教師甄選試務費用(收支對列)。
36,000	36,000	28A	電子計算機軟體服務費				36,000	
				年	1	36,000	36,000	教學用電腦套裝軟體(電腦專案計畫)。
2,700	1,500	28Y	其他				1,500	
				小時	6	250	1,500	身心障礙資源班教學學生鑑定費。
971,832	570,950	3	材料及用品費				548,750	
628,603	248,400	31	使用材料費				208,700	較上年度預算數248,400元，減少39,700元。
628,603	248,400	315	設備零件				208,700	
				年	1	44,500	44,500	教學行政用電腦耗材等(電腦專案計畫)。
				支	1	4,000	4,000	錄音筆(總務處)(由班級設備費移列)。(新增)
				組	2	3,000	6,000	維修工具收納箱(總務處)(由班級設備費移列)。(新增)
				組	1	8,000	8,000	專用墊(防水布)(學生事務處)(由

臺北市地方教育發展基金－臺北市立北政國民中學

基金用途－國民教育計畫明細表

中華民國104年度

單位：新臺幣元

前年度決算數	上年度預算數	科 目		本年度預算數				說 明
		編 號	名 稱	單位	數量	單價	金額	
				座	1	8,000	8,000	班級設備費移列)。(新增)
				組	2	2,960	5,920	跳板(三個彈簧)(學生事務處)(由班級設備費移列)。(新增)
				顆	16	380	6,080	起跑架(學生事務處)(由班級設備費移列)。(新增)
				批	1	30,000	30,000	排球(學生事務處)(由班級設備費移列)。(新增)
				年	1	16,000	16,000	烹飪教室器材(教務處)(由班級設備費移列)。(新增)
				年	1	30,000	30,000	身心障礙資源班教學用教具教材費(由特教班設備費移列)。
				班、年	4x1	6,300	25,200	教學用教具教材費(由班級設備費移列)。
				年	1	15,000	15,000	電腦設備維護及管理費(教學用電腦耗材及零附件)(電腦專案計畫)。
				年	1	10,000	10,000	活化教學用教具教材費。
343,229	322,550	32	用品消耗				340,050	輔導活動用教具教材費。
				年	1	2,000	2,000	較上年度預算數322,550元，增加17,500元。
22,640	11,050	321	辦公(事務)用品				8,550	
				年	1	2,000	2,000	性別平等教育宣導活動用文具紙

臺北市地方教育發展基金－臺北市立北政國民中學

40501272-31

基金用途－國民教育計畫明細表

中華民國104年度

單位：新臺幣元

前年度決算數	上年度預算數	科 目		本年度預算數				說 明		
		編 號	名 稱	單位	數量	單價	金額			
50,274	43,800	322	報章什誌	年	1	2,400	2,400	張等。 教師專業成長用文具紙張等用品。		
				年	1	3,150	3,150	國中冬夏令營用文具紙張等。		
				批	1	1,000	1,000	教學輔導教師用資料夾等文具。		
							59,800			
				年	1	46,000	46,000	圖書(教務處)(由班級設備費移列)。		
				年	1	10,000	10,000	教師活化教學成長用書。		
				年	1	2,800	2,800	輔導活動刊物。		
7,906	5,000	328	醫療用品(非醫療院所使用)	批	1	1,000	1,000	教學輔導教師用圖書。		
							5,000			
262,409	262,700	32Y	其他	年	1	5,000	5,000	健康中心藥品。		
							266,700			
				團	1	8,000	8,000	童軍教育教學材料費等。(新增)		
				班、年	12x1	13,820	165,840	普通班級教學材料費。		
				班、年	12x1	1,600	19,200	消毒藥水、衛生清潔用品、衛生紙等(由班級業務費移列)。		
				班、年	12x1	1,500	18,000	專用垃圾袋(由班級業務費移列)。		

臺北市地方教育發展基金－臺北市立北政國民中學

基金用途－國民教育計畫明細表

中華民國104年度

單位：新臺幣元

前年度決算數	上年度預算數	科 目		本年度預算數				說 明
		編 號	名 稱	單位	數量	單價	金額	
				年	1	1,540	1,540	教室佈置費(由班級業務費移列)。
				班、年	1x1	13,820	13,820	身心障礙資源班教學材料費。
				年	1	24,000	24,000	運動會比賽用用具等。
				年	1	10,600	10,600	活化教學材料費。
				年	1	1,500	1,500	課後社團活動運動、康樂、露營等用具。
				年	1	4,200	4,200	國中冬夏令營教學材料費等。
2,400		4	租金、償債與利息					
2,400		45	什項設備租金					
2,400		451	什項設備租金					
762,835	748,000	7	會費、捐助、補助、分攤、照護、救濟與交流活動費				902,000	
24,000	24,000	72	捐助、補助與獎助				24,000	較上年度預算數24,000元，無增減。
24,000	24,000	726	獎助學員生給與				24,000	
				班、學期	12x2	1,000	24,000	優秀學生獎學金。
738,835	724,000	74	補貼(償)、獎勵、慰問、照護與救濟				878,000	較上年度預算數724,000元，增加154,000元。
738,835	724,000	74Y	其他				878,000	

臺北市地方教育發展基金－臺北市立北政國民中學

40501272-33

基金用途－國民教育計畫明細表

中華民國104年度

單位：新臺幣元

前年度決算數	上年度預算數	科 目		本年度預算數				說 明
		編 號	名 稱	單位	數量	單價	金額	
				人	54	2,000	108,000	教師節禮品。
				人、日	70x200	55	770,000	清寒學生餐費補助。
122,378	231,400	9	其他				200,200	
122,378	231,400	91	其他支出				200,200	較上年度預算數231,400元，減少31,200元。
122,378	231,400	91Y	其他				200,200	
				人、學期	375x2	50	37,500	班級自治費。
				年	1	48,000	48,000	學生路隊安全導護費。
				班、年	8x1	7,200	57,600	游泳池水電清潔維護費。
				年	1	23,600	23,600	運動會比賽獎品、獎牌及場地佈置等。
				年	1	10,000	10,000	活化教學教學成果發表獎品及雜支等。
				年	1	16,000	16,000	輔導活動用適性評量心理測驗卷等。
				年	1	2,500	2,500	課後社團活動觀摩比賽獎品及其他。
				年	1	2,000	2,000	國中冬夏令營獎狀、獎品等雜支。
				年	1	2,400	2,400	人權、法治、品德教育宣導活動獎品等雜支。

臺北市地方教育發展基金－臺北市立北政國民中學

基金用途－國民教育計畫明細表

中華民國104年度

單位：新臺幣元

前年度決算數	上年度預算數	科 目		本年度預算數				說 明
		編 號	名 稱	單位	數量	單價	金額	
				年	1	600	600	教學輔導教師研習用茶水等雜支。 。

臺北市地方教育發展基金－臺北市立北政國民中學

40501272-35

基金用途－一般行政管理計畫明細表

中華民國104年度

單位：新臺幣元

前年度決算數	上年度預算數	科 目		本年度預算數				說 明
		編 號	名 稱	單 位	數 量	單 價	金 額	
16,264,368	17,761,350		合 計				16,959,792	
15,653,712	17,073,720	1	用人費用				16,283,142	
9,562,270	11,256,000	11	正式員額薪資				10,692,000	較上年度預算數11,256,000元，減少564,000元。
7,661,110	9,504,000	113	職員薪金	年	1	8,940,000	8,940,000	教職員14人薪金(詳用人費用彙計表)。
742,920	720,000	114	工員工資	年	1	720,000	720,000	工員2人工資(詳用人費用彙計表)。
1,158,240	1,032,000	115	警餉	年	1	1,032,000	1,032,000	校警2人薪金(詳用人費用彙計表)。
813,792		12	聘僱及兼職人員薪資					
813,792		122	約僱職員薪金					
383,533	535,416	13	超時工作報酬				510,350	較上年度預算數535,416元，減少25,066元。
383,533	535,416	131	加班費	年	1	475,200	475,200	不休假出勤加班費。
				人、小時	2x50	185	18,500	趕辦業務延長工時加班費(統籌業務費)。

臺北市地方教育發展基金－臺北市立北政國民中學

基金用途－一般行政管理計畫明細表

中華民國104年度

單位：新臺幣元

前年度決算數	上年度預算數	科 目		本年度預算數				說 明
		編 號	名 稱	單位	數量	單價	金額	
				人、小時	2x45	185	16,650	校園安全校內同仁例假日人力支援。
2,481,878	2,817,000	15	獎金				2,699,500	較上年度預算數2,817,000元，減少117,500元。
1,080,743	1,410,000	151	考績獎金	年	1	1,363,000	1,363,000	依考績法規定核發之獎金。
1,401,135	1,407,000	152	年終獎金	年	1	1,336,500	1,336,500	依規定於年節加發之獎金。
905,592	913,152	16	退休及卹償金				849,504	較上年度預算數913,152元，減少63,648元。
672,468	825,552	161	職員退休及離職金	年	1	813,504	813,504	提撥退撫基金。
233,124	87,600	162	工員退休及離職金	年	1	36,000	36,000	提撥勞工退休準備金。
1,506,647	1,552,152	18	福利費				1,531,788	較上年度預算數1,552,152元，減少20,364元。
1,004,151	1,007,112	181	分擔員工保險費	年	1	986,748	986,748	分擔公保、勞保、健保費。
231,066	257,040	187	員工通勤交通費	人、月、段	5x12x3	630	113,400	職員暨技工、工友上下班交通費。

臺北市地方教育發展基金－臺北市立北政國民中學

40501272-37

基金用途－一般行政管理計畫明細表

中華民國104年度

單位：新臺幣元

前年度決算數	上年度預算數	科 目		本年度預算數				說 明
		編 號	名 稱	單位	數量	單價	金額	
				人、月、段	6x12x2	630	90,720	職員暨技工、工友上下班交通費。
				人、月、段	7x12x1	630	52,920	職員暨技工、工友上下班交通費。
271,430	288,000	18Y	其他福利費				288,000	
				年	1	288,000	288,000	休假旅遊補助費。
431,602	457,130	2	服務費用				457,130	
79,259	98,400	22	郵電費				98,400	較上年度預算數98,400元，無增減。
79,259	98,400	222	電話費				98,400	
				年	1	98,400	98,400	校園安全保全專線電話費用等。
64,498	64,950	25	修理保養及保固費				64,950	較上年度預算數64,950元，無增減。
64,498	64,950	255	機械及設備修護費				64,950	
				年	1	64,950	64,950	校園安全消防設備維修保養。
58,150	61,780	27	一般服務費				61,780	較上年度預算數61,780元，無增減。
40,000	40,000	279	外包費				40,000	
				人、年	1x1	40,000	40,000	消化超額職工(技工、工友)業務外包費。
18,150	21,780	27F	體育活動費				21,780	

臺北市地方教育發展基金－臺北市立北政國民中學

基金用途－一般行政管理計畫明細表

中華民國104年度

單位：新臺幣元

前年度決算數	上年度預算數	科 目		本年度預算數				說 明
		編 號	名 稱	單 位	數 量	單 價	金 額	
				人、年	18x1	1,210	21,780	文康活動費，本校編列教職員14人，工員2人，校警2人，合計18人，每人編列1,210元。
133,800	160,000	28	專業服務費				160,000	較上年度預算數160,000元，無增減。
133,800	160,000	28Y	其他	年	1	160,000	160,000	校園安全機械定點、機動巡邏等保全費用。
95,895	72,000	29	公共關係費				72,000	較上年度預算數72,000元，無增減。
95,895	72,000	291	公共關係費	月	12	6,000	72,000	校長特別費。
179,054	230,500	3	材料及用品費				219,520	
179,054	230,500	32	用品消耗				219,520	較上年度預算數230,500元，減少10,980元。
179,054	213,700	321	辦公(事務)用品	年	1	213,700	213,700	本校奉核定普通班12班，未達15班依15班計列，統籌業務費計算如下：1,290元×15班×12月=232,200元，除依實際需求移列加班費18,500元外，其餘如列數
	16,800	325	服裝				5,820	

臺北市地方教育發展基金－臺北市立北政國民中學

40501272-39

基金用途－一般行政管理計畫明細表

中華民國104年度

單位：新臺幣元

前年度決算數	上年度預算數	科 目		本年度預算數				說 明
		編 號	名 稱	單 位	數 量	單 價	金 額	
				人、套	2x1	1,500	3,000	校警夏服。(成立第30年)
				人、雙	2x1	1,100	2,200	校警皮鞋。
				人、年	2x1	210	420	校警服裝配備。
				雙	2	100	200	校警襪子。

臺北市地方教育發展基金－臺北市立北政國民中學

基金用途－建築及設備計畫明細表

中華民國104年度

單位：新臺幣元

前年度決算數	上年度預算數	科 目		本年度預算數				說 明
		編 號	名 稱	單位	數量	單價	金額	
4,190,942	4,225,332		合計				5,091,546	
4,190,942	4,225,332	5	購建固定資產、無形資產及非理財目的之長期投資				5,091,546	
1,084,907	934,800	51	購置固定資產				638,000	
1,084,907	934,800		一般建築及設備計畫				638,000	新增。
180,254	243,300		班級設備				216,000	
79,254	69,300	514	購置機械及設備				12,000	
				臺	1	12,000	12,000	汰舊換新數位相機(1800萬畫素)(教務處)。
		515	購置交通及運輸設備				60,000	
				組	1	60,000	60,000	新購教學用無線對講機(教務處)。
101,000	174,000	516	購置什項設備				144,000	
				臺	1	13,000	13,000	新購碎紙機(學生事務處)。
				臺	1	36,000	36,000	汰舊換新電冰箱(500L以上變頻)(烹飪教室)。
				座	1	16,500	16,500	新購安全跳箱(五層)(學生事務

臺北市地方教育發展基金－臺北市立北政國民中學

40501272-41

基金用途－建築及設備計畫明細表

中華民國104年度

單位：新臺幣元

前年度決算數	上年度預算數	科 目		本年度預算數				說 明
		編 號	名 稱	單位	數量	單價	金額	
				臺	1	24,000	24,000	處)。
				臺	1	20,000	20,000	新購電冰箱(320L以上變頻)(純強樓)。
				臺	1	34,500	34,500	汰舊換新冷氣機(5.6KW窗型)(團輔室)。
			學校設備				41,000	汰舊換新冷氣機(7.1KW一對一分離式)(教務處)。
		514	購置機械及設備				41,000	
				臺	2	20,500	41,000	汰舊換新單槍投影機。
11,995			特殊班設備					
11,995		514	購置機械及設備					
892,658	388,000		資訊設備				381,000	
892,658	388,000	514	購置機械及設備				381,000	
				年	1	82,000	82,000	汰舊換新電腦周邊設備及零組件(電腦專案計畫)。
				臺	13	23,000	299,000	汰舊換新個人電腦(電腦專案計畫)。
	303,500		校園設備					

臺北市地方教育發展基金－臺北市立北政國民中學

基金用途－建築及設備計畫明細表

中華民國104年度

單位：新臺幣元

前年度決算數	上年度預算數	科 目		本年度預算數				說 明
		編 號	名 稱	單位	數量	單價	金額	
	45,000	514	購置機械及設備					
	35,000	515	購置交通及運輸設備					
	223,500	516	購置什項設備					
3,106,035	3,290,532	58	遞延支出(臺北市地方教育發展基金及臺北市臺北都會區捷運固定資產重置基金專用)				4,453,546	
3,106,035	3,290,532		一般建築及設備計畫				4,453,546	新增。
			校舍屋頂修繕工程(第1期)				3,254,887	
		581	遞延修繕房屋建築支出				3,254,887	
				平方公尺	785	2,750	2,158,750	一、施工費 非平頂式屋頂修繕(金屬鋼浪版式屋頂)。
				平方公尺	1,920	460	883,200	鷹架及墜落防止設施。
				式	1	152,098	152,098	二、委託技術服務費(總包價)

臺北市地方教育發展基金－臺北市立北政國民中學

40501272-43

基金用途－建築及設備計畫明細表

中華民國104年度

單位：新臺幣元

前年度決算數	上年度預算數	科目		本年度預算數				說明		
		編號	名稱	單位	數量	單價	金額			
		581	專科教室環境改善工程 遞延修繕房屋建築支出	式	1	60,839	60,839	法)。 三、工程管理費(按施工費2%提列)。		
									1,198,659	
									1,198,659	
									1,109,870	一、施工費
						座	1	16,800	16,800	烹飪教室雙層磁性開閉式白板(含背牆處理)。
						張	1	20,000	20,000	烹飪教室工作桌。
						組	6	20,000	120,000	烹飪教室餐桌椅組。
						公尺	6	10,500	63,000	烹飪教室高櫃(120cm以上)。
						平方公尺	100	180	18,000	烹飪教室粉刷油漆(含刮除舊漆)。
						式	1	20,000	20,000	烹飪教室截油攔渣設備。
						間	1	20,000	20,000	烹飪教室電源改善。
						平方公尺	6	8,630	51,780	烹飪教室不銹鋼門(含拆除運棄、五金、安裝)。
						間	1	45,360	45,360	烹飪教室分散式水槽給水排水。
				組	1	10,000	10,000	烹飪教室水槽(含管路配置)。		

臺北市地方教育發展基金－臺北市立北政國民中學

基金用途－建築及設備計畫明細表

中華民國104年度

單位：新臺幣元

前年度決算數	上年度預算數	科 目		本年度預算數				說 明
		編 號	名 稱	單位	數量	單價	金額	
				組	5	60,000	300,000	烹飪教室調理檯櫃體。
				式	1	20,000	20,000	烹飪教室瓦斯管線系統。
				套	5	35,000	175,000	烹飪教室通風及排煙設備(含抽油煙機及管路配置)。
				平方公尺	80	1,160	92,800	烹飪教室內牆貼面磚(含拆除運棄)。
				平方公尺	88	1,260	110,880	烹飪教室地磚地坪(含拆除運棄)。
				間	1	26,250	26,250	烹飪教室舊有設施設備拆除運棄。
				式	1	66,592	66,592	二、委託技術服務費(總包價法)。
				式	1	22,197	22,197	三、工程管理費(按施工費2%提列)。
3,106,035	3,290,532		校園整修工程					
3,106,035	3,290,532	581	遞延修繕房屋建築支出					

臺北市地方教育發展基金－臺北市立北政國民中學

40501272-45

預計平衡表

中華民國104年12月31日

單位：新臺幣元

102年(前年)12月31日		科 目		104年12月31日		103年(上年)12月31日				比較 增減(-)
決 算 數		編 號	名 稱	預 計 數		預 計 數	調整數(±)	調整後預計數		
金 額	%			金 額	%			金 額	%	
1,552,645,072	100.00		資產合計	1,545,138,963	100.00	1,403,803,784	144,981,279	1,548,785,063	100.00	-3,646,100
1,552,645,072	100.00	1	資產	1,545,138,963	100.00	1,403,803,784	144,981,279	1,548,785,063	100.00	-3,646,100
9,251,453	0.60	11	流動資產	1,745,344	0.11	2,263,428	3,128,016	5,391,444	0.34	-3,646,100
9,250,227	0.60	111	現金	1,744,118	0.11	1,844,767	3,545,451	5,390,218	0.34	-3,646,100
9,250,227	0.60	1112	銀行存款	1,744,118	0.11	1,844,767	3,545,451	5,390,218	0.34	-3,646,100
1,226	0.00	113	應收款項	1,226	0.00	106,186	-104,960	1,226	0.00	
1,226	0.00	113Y	其他應收款	1,226	0.00	106,186	-104,960	1,226	0.00	
		115	預付款項			312,475	-312,475			
		1154	預付費用			312,475	-312,475			
1,651,933	0.11	12	投資、長期應收款項、貸墊款及準備金	1,651,933	0.11	1,411,870	240,063	1,651,933	0.11	
1,651,933	0.11	124	準備金	1,651,933	0.11	1,411,870	240,063	1,651,933	0.11	
934,343	0.06	1241	退休及離職準備金	934,343	0.06	716,065	218,278	934,343	0.06	
717,590	0.05	124Y	其他準備金	717,590	0.05	695,805	21,785	717,590	0.05	
1,541,741,686	99.29	13	其他資產	1,541,741,686	99.78	1,400,128,486	141,613,200	1,541,741,686	99.55	
1,541,741,686	99.29	131	什項資產	1,541,741,686	99.78	1,400,128,486	141,613,200	1,541,741,686	99.55	
1,541,741,686	99.29	1316	代管資產	1,541,741,686	99.78	1,400,128,486	141,613,200	1,541,741,686	99.55	
1,552,645,072	100.00		負債及基金餘額合計	1,545,138,963	100.00	1,403,803,784	144,981,279	1,548,785,063	100.00	-3,646,100
1,544,421,373	99.47	2	負債	1,544,421,373	99.95	1,403,107,979	141,313,394	1,544,421,373	99.72	
860,533	0.06	21	流動負債	860,533	0.06	1,302,111	-441,578	860,533	0.06	
860,533	0.06	212	應付款項	860,533	0.06	1,302,111	-441,578	860,533	0.06	
845,399	0.05	2123	應付代收款	845,399	0.05	921,517	-76,118	845,399	0.05	
15,134	0.01	2125	應付費用	15,134	0.01	66,819	-51,685	15,134	0.01	
		212Y	其他應付款			313,775	-313,775			
1,543,560,840	99.41	22	其他負債	1,543,560,840	99.89	1,401,805,868	141,754,972	1,543,560,840	99.66	

臺北市地方教育發展基金－臺北市立北政國民中學

預計平衡表

中華民國104年12月31日

單位：新臺幣元

102年(前年)12月31日		科 目		104年12月31日		103年(上年)12月31日				比較 增減(-)
決 算 數		編 號	名 稱	預 計 數		預 計 數	調整數(±)	調整後預計數		
金 額	%			金 額	%			金 額	%	
1,543,560,840	99.41	221	什項負債	1,543,560,840	99.89	1,401,805,868	141,754,972	1,543,560,840	99.66	
792,749	0.04	2211	存入保證金	792,749	0.04	870,517	-77,768	792,749	0.04	
934,343	0.06	2213	應付退休及離職金	934,343	0.06	716,065	218,278	934,343	0.06	
1,541,741,686	99.30	2214	應付代管資產	1,541,741,686	99.78	1,400,128,486	141,613,200	1,541,741,686	99.55	
92,062	0.01	2215	暫收及待結轉帳項	92,062	0.01	90,800	1,262	92,062	0.01	
8,223,699	0.53	3	基金餘額	717,590	0.05	695,805	3,667,885	4,363,690	0.28	-3,646,100
8,223,699	0.53	31	基金餘額	717,590	0.05	695,805	3,667,885	4,363,690	0.28	-3,646,100
8,223,699	0.53	311	基金餘額	717,590	0.05	695,805	3,667,885	4,363,690	0.28	-3,646,100
8,223,699	0.53	3111	累積餘額	717,590	0.05	695,805	3,667,885	4,363,690	0.28	-3,646,100

註：1.信託代理與保證資產(負債)前年度決算數0元，上年度調整後預計數0元，本年度預計數0元。2.或有資產(負債)0元。3.本基金自93年度起，本固定項目分開原則，將屬長期固定帳項，包括固定資產13,801,510元、無形資產220,157元及長期債務0元等，另立帳類管理，未納入本表。

臺北市地方教育發展基金－臺北市立北政國民中學

40501272-47

各項費用彙計表

中華民國104年度

單位：新臺幣元

前年度 決算數	上年度 預算數	計畫別 用途別科目	合計	計畫別			
				國民教育計畫	一般行政管理計畫	建築及設備計畫	
71,004,150	74,881,178	合計	73,410,601	51,359,263	16,959,792	5,091,546	
62,640,050	66,951,458	用人費用	64,700,722	48,417,580	16,283,142		
34,242,122	36,732,000	正式員額薪資	35,616,000	24,924,000	10,692,000		
32,340,962	34,980,000	職員薪金	33,864,000	24,924,000	8,940,000		
742,920	720,000	工員工資	720,000		720,000		
1,158,240	1,032,000	警餉	1,032,000		1,032,000		
2,792,525	316,800	聘僱及兼職人員薪資	316,800	316,800			
813,792		約僱職員薪金					
1,978,733	316,800	兼職人員酬金	316,800	316,800			
616,367	1,106,021	超時工作報酬	993,897	483,547	510,350		
567,297	1,043,861	加班費	952,537	442,187	510,350		
49,070	62,160	誤餐費	41,360	41,360			
7,620,106	8,518,500	獎金	8,308,000	5,608,500	2,699,500		
3,177,803	3,927,000	考績獎金	3,856,000	2,493,000	1,363,000		
4,442,303	4,591,500	年終獎金	4,452,000	3,115,500	1,336,500		
12,227,327	14,246,427	退休及卹償金	13,569,611	12,720,107	849,504		
11,714,765	14,158,827	職員退休及離職金	13,402,104	12,588,600	813,504		
512,562	87,600	工員退休及離職金	36,000		36,000		

臺北市地方教育發展基金－臺北市立北政國民中學

各項費用彙計表

中華民國104年度

單位：新臺幣元

前年度 決算數	上年度 預算數	計畫別 用途別科目	合計	計畫別		
				國民教育計畫	一般行政管理計畫	建築及設備計畫
		郵償金	131,507	131,507		
5,141,603	6,031,710	福利費	5,896,414	4,364,626	1,531,788	
3,525,909	3,183,480	分擔員工保險費	3,138,684	2,151,936	986,748	
83,500	195,000	傷病醫藥費	104,500	104,500		
607,176	653,940	員工通勤交通費	653,940	396,900	257,040	
925,018	1,999,290	其他福利費	1,999,290	1,711,290	288,000	
2,134,659	1,923,538	服務費用	1,747,863	1,290,733	457,130	
257,406	420,458	水電費	310,833	310,833		
229,223	365,800	工作場所電費	271,913	271,913		
28,183	54,658	工作場所水費	38,920	38,920		
99,182	101,300	郵電費	101,300	2,900	98,400	
19,923	2,900	郵費	2,900	2,900		
79,259	98,400	電話費	98,400		98,400	
41,340	87,850	旅運費	60,850	60,850		
29,115	44,950	國內旅費	44,950	44,950		
12,225	42,900	其他旅運費	15,900	15,900		
48,556	8,600	印刷裝訂與廣告費	9,100	9,100		
48,556	8,600	印刷及裝訂費	9,100	9,100		

臺北市地方教育發展基金－臺北市立北政國民中學

40501272-49

各項費用彙計表

中華民國104年度

單位：新臺幣元

前年度 決算數	上年度 預算數	計畫別 用途別科目	合計	計畫別		
				國民教育計畫	一般行政管理計畫	建築及設備計畫
575,282	598,060	修理保養及保固費	594,400	529,450	64,950	
358,145	355,720	一般房屋修護費	355,720	355,720		
77,738	90,910	機械及設備修護費	87,250	22,300	64,950	
139,399	151,430	什項設備修護費	151,430	151,430		
265,518	130,470	一般服務費	128,180	66,400	61,780	
5,490	19,080	佣金、匯費、經理費及手續費	18,000	18,000		
40,000	40,000	外包費	40,000		40,000	
157,245		計時與計件人員酬金				
62,783	71,390	體育活動費	70,180	48,400	21,780	
751,480	504,800	專業服務費	471,200	311,200	160,000	
548,780	292,800	講課鐘點、稿費、出席審查及查詢費	259,200	259,200		
24,500	6,500	委託檢驗(定)試驗認證費	6,500	6,500		
5,700	8,000	試務甄選費	8,000	8,000		
36,000	36,000	電子計算機軟體服務費	36,000	36,000		
136,500	161,500	其他	161,500	1,500	160,000	
95,895	72,000	公共關係費	72,000		72,000	
95,895	72,000	公共關係費	72,000		72,000	
1,150,886	801,450	材料及用品費	768,270	548,750	219,520	

臺北市地方教育發展基金－臺北市立北政國民中學

各項費用彙計表

中華民國104年度

單位：新臺幣元

前年度 決算數	上年度 預算數	計畫別 用途別科目	合計	計畫別			
				國民教育計畫	一般行政管理計畫	建築及設備計畫	
628,603	248,400	使用材料費	208,700	208,700			
628,603	248,400	設備零件	208,700	208,700			
522,283	553,050	用品消耗	559,570	340,050	219,520		
201,694	224,750	辦公(事務)用品	222,250	8,550	213,700		
50,274	43,800	報章什誌	59,800	59,800			
	16,800	服裝	5,820		5,820		
7,906	5,000	醫療用品(非醫療院所使用)	5,000	5,000			
262,409	262,700	其他	266,700	266,700			
2,400		租金、償債與利息					
2,400		什項設備租金					
2,400		什項設備租金					
4,190,942	4,225,332	購建固定資產、無形資產及非 理財目的之長期投資	5,091,546			5,091,546	
1,084,907	934,800	購置固定資產	638,000			638,000	
983,907	502,300	購置機械及設備	434,000			434,000	
	35,000	購置交通及運輸設備	60,000			60,000	
101,000	397,500	購置什項設備	144,000			144,000	
3,106,035	3,290,532	遞延支出(臺北市地方教育 發展基金及臺北市臺北都會 區捷運固定資產重置基金專	4,453,546			4,453,546	

臺北市地方教育發展基金－臺北市立北政國民中學

40501272-51

各項費用彙計表

中華民國104年度

單位：新臺幣元

前年度 決算數	上年度 預算數	計畫別	合計	國民教育計畫	一般行政管理計畫	建築及設備計畫	
		用途別科目					
		用)					
3,106,035	3,290,532	遞延修繕房屋建築支出	4,453,546			4,453,546	
762,835	748,000	會費、捐助、補助、分攤、照 護、救濟與交流活動費	902,000	902,000			
24,000	24,000	捐助、補助與獎助	24,000	24,000			
24,000	24,000	獎助學員生給與	24,000	24,000			
738,835	724,000	補貼(償)、獎勵、慰問、照 護與救濟	878,000	878,000			
738,835	724,000	其他	878,000	878,000			
122,378	231,400	其他	200,200	200,200			
122,378	231,400	其他支出	200,200	200,200			
122,378	231,400	其他	200,200	200,200			

臺北市地方教育發展基金－臺北市立北政國民中學

員工人數彙計表

中華民國104年度

單位：人

計 畫 及 項 目	本年度預算數	上年度預算數	本年度增減數	增 減 原 因
合計	54	54		
國民教育計畫部分	36	36		
正式職員	36	36		
一般行政管理計畫部分	18	18		
正式職員	16	16		
正式工員	2	2		

註：1.本表不包含臨時工員人數。

2.本表臨時職員係指奉准有案之約聘僱人員。

本 頁 空 白

用人費用

中華民國

計畫及項目	合計	正式員額薪資	聘僱及兼職人員薪資	超時工作報酬	津貼	獎金		
						年終獎金	績效獎金	考績獎金
合計	64,700,722	35,616,000	316,800	993,897		4,452,000		3,856,000
國民教育計畫	48,417,580	24,924,000	316,800	483,547		3,115,500		2,493,000
職員薪金	24,924,000	24,924,000						
兼職人員酬金	316,800		316,800					
加班費	442,187			442,187				
誤餐費	41,360			41,360				
考績獎金	2,493,000							2,493,000
年終獎金	3,115,500					3,115,500		
職員退休及離職金	12,588,600							
卹償金	131,507							
分擔員工保險費	2,151,936							
傷病醫藥費	104,500							
員工通勤交通費	396,900							
其他福利費	1,711,290							
一般行政管理計畫	16,283,142	10,692,000		510,350		1,336,500		1,363,000
職員薪金	8,940,000	8,940,000						
工員工資	720,000	720,000						
警餉	1,032,000	1,032,000						

彙計表

104年度

單位：新臺幣元

其他獎金	退休及卹償金		資遣費	福 利 費					提繳費
	退休金	卹償金		分擔保險費	傷病醫藥費	提撥福利金	員工通勤交通費	其他福利費	
	13,438,104	131,507		3,138,684	104,500		653,940	1,999,290	
	12,588,600	131,507		2,151,936	104,500		396,900	1,711,290	
	12,588,600	131,507		2,151,936	104,500		396,900	1,711,290	
	849,504			986,748			257,040	288,000	

用人費用

中華民國

計畫及項目	合計	正式員額薪資	聘僱及兼職人員薪資	超時工作報酬	津貼	獎金		
						年終獎金	績效獎金	考績獎金
加班費	510,350			510,350				
考績獎金	1,363,000							1,363,000
年終獎金	1,336,500					1,336,500		
職員退休及離職金	813,504							
工員退休及離職金	36,000							
分擔員工保險費	986,748							
員工通勤交通費	257,040							
其他福利費	288,000							

註：本表不包含臨時工員薪津。

彙計表

104年度

單位：新臺幣元

其他獎金	退休及卹償金		資遣費	福 利 費					提繳費
	退休金	卹償金		分擔保險費	傷病醫藥費	提撥福利金	員工通勤交通費	其他福利費	
	813,504	36,000		986,748			257,040	288,000	

臺北市地方教育發展基金－臺北市立北政國民中學單位（或計畫）成本分析表

中華民國104年度

單位：新臺幣元

計畫別	單位	單位成本	數量	預算數	說明
合計				73,410,601	
國民教育計畫				51,359,263	
一般行政管理計畫				16,959,792	
建築及設備計畫				5,091,546	

臺北市地方教育發展基金－臺北市立北政國民中學

40501272-59

5年來主要業務計畫分析表

中華民國104年度

單位：新臺幣元

年 度 及 項 目	單 位	數 量	單位成本或 平均利(費)率	金 額	說 明
(本)年度預算數				51,359,263	
國民教育計畫				51,359,263	
(上)年度預算數				52,894,496	
國民教育計畫				52,894,496	
(前)年度決算數				50,548,840	
國民教育計畫				50,548,840	
(101)年度決算數				51,189,888	
國民教育計畫				51,189,888	
(100)年度決算數				47,885,532	
國民教育計畫				47,885,532	

臺北市地方教育發展基金－臺北市立北政國民中學

固定項目明細表

中華民國104年度

單位：新臺幣元

項 目	期初餘額	本年度增加	本年度減少	期末餘額	說 明
資產	13,383,667	638,000		14,021,667	
土地改良物	518,752			518,752	
機械及設備	7,222,499	434,000		7,656,499	
交通及運輸設備	676,714	60,000		736,714	
什項設備	4,745,545	144,000		4,889,545	
電腦軟體	220,157			220,157	

註：92年度以前已提列折舊302,557元(包括土地改良物累計折舊32,851元、機械及設備累計折舊32,109元、交通及運輸設備累計折舊102,315元、什項設備累計折舊135,282元)及已攤銷費用0元，自93年度起，本固定項目分開原則，將屬長期固定帳項另立帳類管理(不再計提折舊及攤銷)。